

2011



# Asien

## *Preisliste*

Transsibirische Eisenbahn  
Russland  
Seidenstraße  
Usbekistan  
Kirgistan  
Mongolei  
China  
Tibet  
Hong Kong  
Vietnam  
Laos  
Kambodscha  
Myanmar  
Thailand

# Allgemeine Leistungsbeschreibung

Stand 01.01.2011

## **Buchungsgebühr**

Wir buchen für Sie in der Regel ohne Bearbeitungsgebühr. Bei einer geringfügigen Buchung, wie z.B. eine einzelne Hotelübernachtung, wird nach unserem Ermessen, unter Berücksichtigung des Zielgebietes eine Buchungsgebühr erhoben.

## **Anmeldung**

Zur Anmeldung einer Reise bieten wir Ihnen den Abschluss eines Reisevertrages an (siehe Reisebedingungen). Das Formular zur Reiseanmeldung ist bei uns erhältlich.

## **Buchung**

Die Buchung einer Reise aus unserem Programm sollte mindestens 4-8 Wochen vor Abreise erfolgen und ist im speziellen Fall von der Buchung abhängig. Für eine Reise mit der Transsibirischen Eisenbahn benötigen Sie in der Regel eine längere Vorbuchungsfrist aufgrund der vielen Visa, die einzuholen sind. Die Buchung einer Kurzreise nach Moskau oder Flugreise nach China kann auch kurzfristig erfolgen. Setzen Sie sich in jedem Falle mit uns in Verbindung und überprüfen Sie, ob die gewünschte Reise noch möglich ist.

## **Reisebestätigung**

Sofort nach Bestätigung durch die Leistungsträger erhalten Sie von uns Ihre Reisebestätigung. Bitte überprüfen Sie die aufgeführten Daten auf ihre Richtigkeit und setzen Sie uns über etwaige Abweichungen umgehend in Kenntnis.

## **Reklamation**

Sollte es auf Grund von Verspätung des Zuges zum Ausfall einer oder mehrerer Übernachtungen oder anderen Leistungen kommen, dann setzen Sie sich nach Rückkehr Ihrer Reise umgehend mit uns in Verbindung. Wir ersetzen Ihnen die ausgefallenen Leistungen formlos.

## **Stornierung/Reiserücktritt**

Die Reiserücktrittsbedingungen und Stornokosten entnehmen Sie bitte unseren Reisebedingungen auf Seite 45-47 der Preisliste.

## **Umbuchungsgebühren**

Sollten Sie den Wunsch haben, eine bereits gebuchte und bestätigte Reise zu verändern, so fallen Umbuchungsgebühren an. Siehe Reisebedingungen Seite 45-47.

## **Versicherungen**

Wir empfehlen Ihnen generell den Abschluss einer Reise-Rücktrittskosten- und Reise-Kranken-Versicherung. Wir vertreten die ELVIA Reiseversicherungen und sind gerne bereit Ihnen die notwendigen Unterlagen zuzusenden.

## **Verzögerungen/Verschlebung**

Auf Grund von Fahrplanänderungen und Zugverspätungen kann es kurzfristig zu Verschiebungen Ihres Reiseplanes kommen. TSA versucht unverzüglich den weiteren Verlauf möglichst nahtlos an den vorgesehenen Reiseplan anzuschließen.

## **Visa**

Für Reisen mit der Transsib. benötigen Sie in der Regel 3 Visa. Bei Bahnreise nach Moskau wird zusätzlich ein Transit-Visa für Weißrussland erforderlich. Zu allen von TSA angebotenen Zielländern finden Sie die Einreisebedingungen im Katalog. Bitte stellen Sie sicher, dass für alle bereisten Länder, soweit erforderlich, die Visa rechtzeitig eingeholt werden. Wir sind gerne behilflich.

## **Verpflegung**

Bei allen Reisen mit der Transsibirischen Eisenbahn ist keine Verpflegung im Bahnpreis enthalten. Die Verpflegung erfolgt selbstständig im Speisewagen. Die Bezahlung erfolgt in Landeswährung. Teilweise wird auf Strecken von Berlin nach Moskau, sowie auf dem lokalen Zug zwischen Irkutsk und Ulan Bator kein Speisewagen mitgeführt. Wir empfehlen Ihnen Speisen und Getränke mitzunehmen. Ferner empfehlen wir Geschirr aus Blech oder Plastik mitzuführen, um angebotene Hausmannskost entlang der Transsib-Strecke genießen zu können.

## **China Flug & Bahntickets**

Generell werden innerchinesische Bahntickets, teilweise auch Flugtickets, in China ausgestellt und können nur dort bei unserer Agentur abgeholt werden. In Verbindung mit einer Hotelbuchung werden die Tickets von uns im Hotel hinterlegt.

## **Ihre Reiseunterlagen**

Je nach Buchung bestehen Ihre Reiseunterlagen aus Flugtickets, Bahntickets, Reisegutscheine für Hotels, Touren und Schifffahrtentickets sowie Länderinformationen und Stadtpläne. Die Unterlagen erhalten Sie in der Regel spätestens 10 Tage vor Abreise. Bei kurzfristigen Buchungen kann diese Frist auch unterschritten werden.

## **Individualreisen**

Alle im Katalog aufgeführten Individualreisen werden exklusiv mit der jeweils angegebenen Teilnehmerzahl durchgeführt. Sie werden also nicht in eine internationale Reisegruppe integriert. So haben Sie selbst, vor Ort, noch Einfluss auf den Tagesablauf. Sehr viel Wert legen wir auf die Auswahl der örtlichen Reisebegleitung. Wir möchten somit vermeiden, dass Ihr Aufenthalt in einer tagtäglichen Shoppingtour endet. Dieser Anspruch muss durch bessere Bezahlung der lokalen Reiseleiter ausgeglichen werden, was wir gerne tun. Denn Kultur, Land und Leute stehen im Mittelpunkt unserer Reisen, nicht die Einkaufszentren der bereisten Städte.

## **Rundreisen**

Den Rundreiseverlauf können Sie den verschiedenen Ausschreibungen im Prospekt entnehmen. Berücksichtigen Sie bitte, dass Sie durch Länder reisen, die sich touristisch gesehen noch in der Entwicklung befinden. Es können nicht in allen Gegenden sämtliche Hotelkategorien angeboten werden. Beachten Sie bitte, dass sich vor allem bei Rundreisen Änderungen des Verlaufs ergeben können. Es kann kurzfristig zu Straßensperren, Schließungen von Museen, Sehenswürdigkeiten usw. kommen. In diesem Fall werden wir in Ihrem Interesse den ausgefallenen Besichtigungspunkt durch einen anderen Besichtigungspunkt ersetzen, sofern dies möglich ist. Wir müssen insoweit aber auch Umstellungen im Ablauf vornehmen können. Bitte verstehen Sie den Rundreiseverlauf keinesfalls so, dass Punkt für Punkt "abgehakt" werden kann. Gerade bei Rundreisen wird das mitgenommene Gepäck durch tägliches Ein- und Ausladen stark strapaziert.

## **Flüge**

Die Abflugszeiten sind abhängig von den Plänen der Fluggesellschaften, die sich nachträglich ändern und bei Angebotserstellung, manchmal sogar bei der Buchung Ihrer Reise noch nicht abschließend feststehen. Direktflüge bedeuten lediglich, dass ein Umsteigen nicht erforderlich ist. Zwischenlandungen sind jedoch möglich. Wenn sich aus dem Prospekt und Ihrer Buchung kein Direktflug ergibt, so erfolgen in aller Regel Zwischenlandungen mit den hierdurch bedingten, international üblichen und vorgeschriebenen Warte- und Eincheckzeiten. Es kann je nach Flugplänen auch vorkommen, dass Sie über einen sogenannten "Zubringerflug" Ihren "Hauptflug" erreichen. Bei allen Flügen, insbesondere aber bei Flügen mit Zwischenlandung und Umsteigen, muss mit Problemen gerechnet werden, die durch Witterungsprobleme, Streiks und die zunehmende Enge im europäischen Luftverkehr bedingt sind. Hier kann es vorkommen, dass ein Anschlussflugzeug versäumt wird und sich hieraus längere Wartezeiten, ggfs. auch die Notwendigkeit einer Zwischenübernachtung ergibt. In Ihrem Interesse, Sie baldmöglichst weiter zu befördern, müssen wir in Ausnahmefällen auch Transportmittel ersetzen, das heißt z.B. einen Anschlussflug durch eine Bahn- oder Busfahrt. Generell sind An- und Abreisetage strapazios und daher nicht als Urlaubstage mit Erholungswert zu betrachten.

# Inhalt

	<b>Seite</b>
Leistungsbeschreibung	2
Inhalt	3
Bahnpreise ab BRD	4
Visagebühren	5
Reisebedingungen	45-47

<b>Transsibirische Eisenbahn</b>	<b>Seite</b>
Preise der Bahnstrecken	4
Packages	5

<b>Russland</b>	<b>Seite</b>
Transfers	5
Langstrecken-Transfers	6
Schiff nach Japan	6
Stadtbesichtigungen & Ausflüge	6
Baikalregion	7
Hotelliste Russland	8
Hotelbeschreibungen St.Petersburg	8-9
Hotelbeschreibungen Moskau	9

<b>Seidenstraße</b>	<b>Seite</b>
Seidenstraße Programme	7
Kirgistan Programme	7

<b>Mongolei</b>	<b>Seite</b>
Hotels & Gastfamilie	10
Transfer & Serviceleistungen	10
Touren & Exkursionen	10

<b>China</b>	<b>Seite</b>
Transfers	11
China Inland-Bahnpreise	11
Citytouren & Kurzprogramme	12
Programme	13
Hotelliste China	14
Hotelbeschreibungen Peking	15-16
Hotelbeschreibungen Shanghai	16-17
Hotelbeschreibungen Guangzhou	17
Hotelbeschreibungen Xian	18
Hotelbeschreibungen Guilin	19
Hotelbeschreibungen Hangzhou	20
Hotelbeschreibungen Kunming	20

<b>Tibet</b>	<b>Seite</b>
Tibet Exkursionen	13

<b>Hong Kong</b>	<b>Seite</b>
Transfers	13
Bahn ab Hong Kong	13
Ausflüge	13
Hotelbeschreibung Hong Kong	20-22

<b>Vietnam</b>	<b>Seite</b>
Transfers	23
Langstrecken-Transfers mit dem Pkw	23
Bahnpreise	23
Ausflüge und Stadtrundfahrten	23
Programme	24
Resortbeschreibungen	25-26
Hotelliste	27
Hotels Saigon	28-29
Hotels Hanoi	30-31
Hotels Hue	31
Hotels Hoi An	31
Hotels Dalat	32
Hotels Halong Bucht	32

<b>Laos</b>	<b>Seite</b>
Hotels	32
Transfers	32
Programme	33

<b>Kambodscha</b>	<b>Seite</b>
Programme	33
Transfers	34
Hotels Phnom Penh	34
Hotels Siem Reap	35-36

<b>Myanmar</b>	<b>Seite</b>
Ausflüge und Stadtrundfahrten	36
Transfers	36
Hotelliste Myanmar	37
Programme	38
Hotelbeschreibungen Yangon	38-40
Hotelbeschreibungen Bagan	40-41
Hotelbeschreibungen Mandalay	41-42

<b>Thailand</b>	<b>Seite</b>
Transfers	42
Programme	42
Hotelliste Thailand	43
Hotelbeschreibungen Bangkok	43-45

## Flugpreise

Wir bieten Linienflüge zu allen Destinationen weltweit, zu durchaus konkurrenzfähigen Preisen an. Da es unmöglich ist, immer alle Flugtarife aktuell in einer gedruckten Preisliste darzustellen, bitten wir Sie Ihre Flugwünsche direkt an uns zu richten.  
Tel. 09135-736078-0 oder E-Mail [info@tsa-reisen.de](mailto:info@tsa-reisen.de)

Transsibirische Eisenbahn Stand 01/2011				
Strecke	Bemerkung	Fahrzeit	1. Klasse	2. Klasse
Irkutsk-Ulan Bator	Direktzug Zug # 4 oder 6	1 Tag	336,-	197,-
Irkutsk-Moskau	Direktzug	3 Tage	700,-	392,-
Irkutsk-Peking	Direktzug via Mongolei	2 Tage	700,-	392,-
Irkutsk-Peking	Direktzug via Mandschurei	3 Tage	686,-	462,-
Irkutsk-Wladiwostok	Direktzug	3 Tage	1.029,-	559,-
Moskau-Peking	Direktzug via Mongolei	6/7 Tage	1.050,-	644,-
Moskau-Peking	Direktzug via Mandschurei	7/8 Tage	1.092,-	728,-
Moskau-Irkutsk	Direktzug Zug # 2 + 10	4 Tage	700,-	392,-
Moskau-Ulan Bator	Direktzug Zug # 6	5 Tage	700,-	392,-
Moskau-Wladiwostok	Direktzug Zug # 2	7 Tage	1.260,-	700,-
Moskau-Almaty	Direktzug	4 Tage	798,-	406,-
Moskau-Irkutsk-Peking	Stopp in Irkutsk via Mongolei	7 Tage	1.400,-	784,-
Moskau-Irkutsk-Peking	Stopp in Irkutsk via Mandschurei	8 Tage	1.358,-	854,-
Moskau-Irkutsk-Ulan Bator-Peking	Stopp in Irkutsk u. Ulan Bator	7 Tage	1.352,-	791,-
Moskau-Ulan Bator-Peking	Stopp in Ulan Bator	6 Tage	1.071,-	623,-
Moskau-Irkutsk-Ulan Bator	Stopp in Irkutsk	6 Tage	1.022,-	581,-
Moskau-Ekaterinburg-Irkutsk-Ulan Bator-Peking mit Stopps		7 Tage	1.526,-	882,-
Moskau-Irkutsk-Wladiwostok	Stopp in Irkutsk	7 Tage	1.692,-	941,-
Moskau-Irkutsk-Ulan Ude-Wladiwostok mit Stopp		7 Tage	1.692,-	941,-
Moskau-Irkutsk-Wladiwostok-Harbin	Stopp in Irkutsk u. Wladiwostok	9 Tage	** 2.114,-	1.148,-
Moskau-St. Petersburg	Nachtzug # 2, # 4,	1 Tag	252,-	140,-
Moskau-St. Petersburg	Tageszug (Schnellzug), Sitzplatz	1 Tag	196,-	140,-
Moskau-Berlin	Direktzug	29 Std.	339,-	265,-
Moskau-Köln/Düsseldorf	Direktzug	34 Std.	500,-	412,-
Moskau-Tashkent	Direktzug	3 Tage	672,-	560,-
Peking-Moskau	Direktzug # 3 via Mongolei	5 Tage	1.178,-	729,-
Peking-Moskau	Direktzug # 19 via Mandschurei	6 Tage	1.297,-	870,-
Peking-Irkutsk	Direktzug # 3	2 Tage	607,-	385,-
Peking-Irkutsk	Direktzug # 19	3 Tage	746,-	495,-
Peking-Ulan Bator	Direktzug # 23	1,5 Tage	363,-	251,-
Peking-Irkutsk-Moskau	Stopp in Irkutsk via Mongolei	5/6 Tage	1.307,-	777,-
Peking-Irkutsk-Moskau	Stopp in Irkutsk via Mandschurei	6/7 Tage	1.446,-	887,-
Peking-Ulan Bator-Irkutsk-Moskau	Stopp in Irk. u. Ulan B. # 23/5/9	6 Tage	1.288,-	823,-
St. Petersburg-Moskau-Irkutsk-Ulan Bator-Peking mit Stopps		8 Tage	1.470,-	861,-
Ulan Bator-Peking	Direktzug # 24, 4	1 Tag	371,-	231,-
Ulan Bator-Irkutsk	Direktzug # 263	2 Tage	---	158,-
Ulan Bator-Irkutsk	Direktzug # 5 132	1 Tag	225,-	180,-
Ulan Bator-Moskau	Direktzug # 5 315	4 Tage	634,-	429,-
Ulan Bator-Datong	Direktzug # 24, 4		350,-	217,-
Ulan Bator-Ulan Ude	Direktzug # 263		---	105,-
Ab BRD.		2.KI/T3	1.KI/DbI	1.KI/Sgl
Berlin-Moskau	29 Std.	201,-	293,-	341,-
Nürnberg - Moskau	34 Std.	311,-	471,-	519,-
Köln-Moskau	34 Std.	301,-	455,-	503,-
Basel Bad - Moskau	37 Std.	311,-	471,-	519,-
Hannover-Moskau	31 Std.	256,-	390,-	429,-
<b>Preise in Euro pro Person und pro Strecke. Bahnpreise unter Vorbehalt angegeben Stand Januar 2011</b>				
** Diese Preise beinhalten auf der Teilstrecke Wladiwostok-Harbin keine 1/2 Klasse sondern die 2/4 Klasse. Auf den Teilstrecken Moskau-Shadrinsk und Irkutsk-Ulan Ude ist im 1. Klasse Preis eine halbe 4 Bett Kabine kalkuliert bzw. bei 2 Pers. eine komplette 4-Bett Kabine. Nicht alle Preise sind in umgekehrter Richtung anwendbar.				
Weitere Preise dürfen Sie gerne bei uns anfragen!				

Preise in Euro pro Person Achtung. Je nach Saisonzeit können die Preise variieren. Gern erstellen wir Ihnen ein individuelles Angebot nach Ihren Wünschen!

Visagebühren					
Russland/Tourist	90.-	Vietnam ab	60.-	Usbekistan ab	85.-
Laos ab	75.-	Kasachstan ab	70.-	China	70.-
Mongolei ab	85.-	Belarus/Transit ab	60.-	Kirgistan ab	85.-
Pakistan ab	70.-	Myanmar	50.-	Nepal ab	60.-
Indien	100.-	Kambodscha ab	58.-		

Oben bezeichnete Preise enthalten die Visagebühren inklusive Material, Portokosten und Antragsbearbeitung durch TSA-Reisen. Für Antragssteller, die nicht die deutsche Staatsbürgerschaft besitzen wird teilweise von den Botschaften eine zusätzliche Konsulargebühr erhoben oder muss sogar bei der Botschaft des Heimatlandes beantragt werden. Expressbearbeitung wird unterschiedlich berechnet. Preise auf Anfrage. Visagebühren unter Vorbehalt.

Transsib Express Packages								
Code	Name	Strecke	1 Pers.	2 Pers.	3 Pers.	4 Pers.	EZ-Z.	1.Kl.Z.
TSA 1	<b>Klassik</b>	Moskau-Peking	2.675,-	2.049,-	1.960,-	1.890,-	260,-	561,-
TSA 2	<b>Legende Fernost</b>	Moskau-Wladiw.	2.809,-	2.198,-	2.060,-	1.980,-	125,-	751,-
TSA 3	<b>Abseits &amp; nah dran</b>	St.Petersb.-U Ude	auf Anfrage					
TSA 4	<b>Balkal Romantik</b>	Moskau-Irkutsk	2.610,-	1.935,-	1.780,-	1.709,-	294,-	308,-
A 1	<b>Basic I</b>	Moskau-Peking	1.355,-	1.155,-	1.120,-	1.120,-	75,-	561,-
A 2	<b>Basic II</b>	Moskau-Peking	1.489,-	1.235,-	1.195,-	1.195,-	125,-	561,-
B 1	<b>Budget</b>	Moskau-Peking	1.670,-	1.360,-	1.305,-	1.305,-	159,-	561,-
B 2	<b>Budget Plus</b>	Moskau-Peking	2.090,-	1.635,-	1.560,-	1.505,-	205,-	561,-
C 1	<b>Transsib &amp; Shadrinsk</b>	Moskau-Peking	2.429,-	1.980,-	1.890,-	---	195,-	710,-
D 1	<b>Transsib Städte</b>	St.Petersb.-Peking	2.792,-	2.190,-	2.090,-	2.079,-	321,-	896,-
D 2	<b>Kunst &amp; Kultur</b>	St.Petersb-Peking	---	3.620,-	3.410,-	3.220,-	410,-	765,-
E 1	<b>Asien-Europa</b>	Peking-Moskau	1.490,-	1.293,-	1.259,-	1.259,-	75,-	465,-
SIB 1	<b>Ural-Sibirien</b>	Moskau-Irkutsk	auf Anfrage					
SIB 2	<b>Ural-Sibirien</b>	St.Petersb.-Irkutsk	auf Anfrage					
SIB 3	<b>Ural &amp; Abakan</b>	Moskau-Irkutsk	---	2.738,-	2.479,-	---	293,-	714,-
F 1	<b>Fernost &amp; China</b>	Moskau-Peking	2.397,-	1.979,-	1.911,-	1.905,-	208,-	812,-
G 1	<b>Bahn &amp; Schiff</b>	Moskau-Sakaiminato	3.358,-	2.670,-	2.507,-	2.423,-	107,-	751,-
H 1	<b>Mongolei &amp; Fernost</b>	St.Petersb.-Wladiw.	---	3.860,-	3.670,-	3.450,-	365,-	856,-

**Die 1. Klasse/2-Bett ist nicht auf allen Strecken buchbar. Für folgende Strecken ist kein 1. Klasse Zuschlag kalkuliert.**  
 Shadrinsk-Ekaterinburg, Vladivostok - Harbin - Peking. Bitte beachten Sie auch den Hinweis auf Seite 4 unten.  
 Die Reise für 1 Person ist inkl. Einzelzimmer kalkuliert.

Russland Transfers								
Stadt	vom o. zum Bahnhof				vom o. zum Flughafen			
	1 Pers	2 Pers	3 Pers	4 Pers	1 Pers	2 Pers	3 Pers	4 Pers
St.Petersburg 6 - 23 Uhr	48,-	23,-	22,-	18,-	52,-	27,-	23,-	18,-
St.Petersburg 23 - 6 Uhr	72,-	39,-	36,-	31,-	80,-	40,-	39,-	35,-
Moskau SVO - Stadt	72,-	36,-	25,-	23,-	78,-	39,-	30,-	30,-
Moskau Stadt - SVO	-	-	-	-	78,-	39,-	30,-	30,-
Moskau-Domodedovo	-	-	-	-	85,-	43,-	31,-	31,-
Moskau - vom Flughafen Sheremetjovo zum Flughafen Domodedovo	auf Anfrage							
Irkutsk 8 - 21 Uhr (Shuttle)	31,-	17,-	15,-	15,-	55,-	29,-	25,-	21,-
Irkutsk 21 - 8 Uhr (Shuttle)	46,-	26,-	21,-	20,-	79,-	41,-	34,-	28,-
Wladiwostok ohne Guide	23,-	12,-	8,-	8,-	70,-	35,-	24,-	22,-
Wladiwostok mit Guide	55,-	27,-	21,-	16,-	124,-	62,-	47,-	35,-
Perm 6 - 24 Uhr	33,-	17,-	14,-	14,-	52,-	26,-	18,-	18,-
Ekaterinburg 8 - 21 Uhr	33,-	17,-	20,-	15,-	52,-	26,-	22,-	16,-
Ekaterinburg 21 - 8 Uhr	39,-	20,-	22,-	16,-	59,-	29,-	23,-	18,-
Novosibirsk	33,-	20,-	19,-	17,-	43,-	21,-	19,-	19,-
Krasnojarsk	44,-	22,-	18,-	13,-	73,-	36,-	26,-	20,-
Irkutsk zum/vom Olchon-Bus	35,-	20,-	17,-	17,-	-	-	-	-
Ulan Ude	34,-	17,-	12,-	9,-	44,-	22,-	16,-	12,-
Chabarowsk	26,-	13,-	16,-	12,-	39,-	20,-	20,-	14,-
Shadrinsk 8 - 22 Uhr	16,-	16,-	26,-		nachts	33,-	33,-	33,-

# Russland

Langstrecken-Transfers					Schiffspassage mit der M/V Eastem Dream
<b>Strecke</b> pro Weg	<b>1 Pers</b>	<b>2 Pers</b>	<b>3 Pers</b>	<b>4 Pers</b>	<b>Wladiwostok - Sakaiminato/Japan</b>
Irkutsk - Listwjanka Pkw tags	ab 69,-	36,-	29,-	27,-	Einmal wöchentlich. Mittwochs ab Wladiwostok. Fahrzeit zwei Tage. Änderungen vorbehalten.
Listwanka - Irkutsk Pkw nachts	ab 101,-	53,-	40,-	38,-	
Irkutsk - Listwjanka Schiff/Bus	22,-	22,-	22,-	22,-	<b>Kategorie</b>
Irkutsk - Bolshye Koty Schiff	27,-	27,-	27,-	27,-	
Irkutsk - Chuschir Pkw <i>Mai-Okt</i>	225,-	116,-	78,-	73,-	2 Außen Hauptdeck
Irkutsk - Chuschir Bus <i>Mai-Okt</i>	38,-	38,-	38,-	38,-	3 Außen 2. Deck
Irkutsk - Ulan-Ude Pkw	374,-	216,-	163,-	137,-	3 Innen Hauptdeck
Listwjanka - Bolshye Koty Schiff	13,-	13,-	13,-	13,-	3 Außen 3. Deck
					Preise auf Anfrage.
Ein Transfer mit dem Schiff oder mit dem Bus enthält lediglich die Reservierung eines Schiff- bzw. eines Bustickets. Der Transfer zum Hafen oder Busbahnhof muss separat dazugebucht oder selbst organisiert werden.					

Rundfahrten - Kurzausflüge - Stadtbesichtigungen						
Code	Region	Tour	1 Pers.	2 Pers.	3 Pers.	4 Pers.
ST 1	St.Petersburg	Panorama Stadtrundfahrt, 3 h	114,-	57,-	49,-	36,-
ST 2	St.Petersburg	Russisches Museum, 3 h	73,-	43,-	33,-	27,-
ST 3	St.Petersburg	Ermitage, 3 h	79,-	49,-	39,-	34,-
ST 4	St.Petersburg	Peterhof & Parkanlagen, 5 h	---	135,-	114,-	95,-
ST 5	St.Petersburg	Tsarskoe Selo - Katharinenpalast, 5 h	---	109,-	96,-	78,-
M 1	Moskau	Neujungfrauenkloster, 3,5 h	156,-	94,-	82,-	62,-
M 2a	Moskau	Kreml & Kathedralen, 3 h	150,-	92,-	79,-	64,-
M 2b	Moskau	Kreml, Kath., & Rüstkammer, 3 h	174,-	117,-	104,-	86,-
M 2c	Moskau	Kreml, Kath., Rüst- & Schatzkammer, 4 h	---	144,-	127,-	112,-
M 3a	Moskau	Roter Platz & Metro & Markt, 4 h	100,-	60,-	42,-	35,-
M 3b	Moskau	Roter Platz & Metro & Bootsfahrt, 5 h	125,-	86,-	72,-	52,-
M 4	Moskau	Moskauer Bahnhöfe & Metro, 3,5 h	73,-	48,-	39,-	29,-
M 5a	Moskau	Tretjakov Galerie, 3 h	---	86,-	78,-	61,-
M 5b	Moskau	Pushkin Museum, 3 h	---	86,-	78,-	61,-
M 6	Moskau	Sagorsk, 7 h	---	137,-	117,-	90,-
U-P 1	Perm	Stopover mit Rafting, 3 Tage	auf Anfrage	auf Anfrage	auf Anfrage	auf Anfrage
	Perm	Stadtrundgang zu Fuß, 1 Museum, 3-4 h	65,-	52,-	52,-	39,-
U-S 2	Shadrinsk	Dörfer & Maxinova	33,-	27,-	22,-	---
U-S 1	Shadrinsk	Klosterruinen Dolmatowo	59,-	39,-	33,-	---
U-E 1	Ekaterinburg	Romanov & Obelisk, 5 h	130,-	72,-	59,-	55,-
	Ekaterinburg	Stadtbesichtigung im Pkw, 2,5h	78,-	39,-	33,-	25,-
	Ekaterinburg	Stadtbesichtigung zu Fuß, 1 Museum, 3,5 h	55,-	27,-	22,-	16,-
U-E 3	Ekaterinburg	Eisfischen, 8 h	130,-	91,-	72,-	59,-
	Ekaterinburg	Hundeschlittenfahrt	---	176,-	143,-	113,-
	Ulan Ude	Stadtbesichtigung zu Fuß, 1 Museum, 3 h	96,-	52,-	36,-	30,-
Ude 1	Ulan Ude	Ivolginsk Datsan ohne Stadtbesichtigung	121,-	66,-	47,-	44,-
Ude 2	Ulan Ude	Ivolginsk & Stadtbesichtigung 5,5 h	146,-	78,-	61,-	51,-
	Novosibirsk	Stadtbesichtigung zu Fuß, mit Schifffahrt, 4h	125,-	76,-	60,-	51,-
	Krasnojarsk	Stadtbesichtigung zu Fuß, 1 Museum, 3 h	88,-	46,-	46,-	27,-
	Krasnojarsk	Stadtbesichtigung im Pkw, 1 Museum, 4 h	151,-	78,-	59,-	59,-
	Irkutsk	Stadtbesichtigung zu Fuß, 1 Museum, 3 h	58,-	37,-	30,-	27,-
	Irkutsk	Stadtbesichtigung im Pkw, 1 Museum, 3 h	109,-	63,-	54,-	45,-
	Baikal	Irkutsk-Listwjanka mit Holzbaumuseum	135,-	78,-	62,-	52,-
	Chabarowsk	Stadtbesichtigung zu Fuß, 1 Museum, 3 h	52,-	39,-	31,-	26,-
	Tajshet	Tagulfluss & Picknick	156,-	104,-	78,-	---
	Wladiwostok	Golden Horn Bay, 3 h, mit Transfers	92,-	52,-	40,-	31,-
	Wladiwostok	Stadtbesichtigung zu Fuß, 1 Museum, 3 h	65,-	39,-	30,-	26,-
	Wladiwostok	Stadtbesichtigung im Pkw, 1 Museum, 3 h	109,-	61,-	51,-	40,-

Preise in Euro pro Person

*Achtung. Je nach Saisonzeit können die Preise variieren. Gern erstellen wir Ihnen ein individuelles Angebot nach Ihren Wünschen!*

## Baikal & Zentralasien

### Baikalregion 2011

Code	Tour	1 Pers	2 Pers	3 Pers	4 Pers
<b>IKT 2a</b>	Aufenthalt am Baikalsee, Listwjanka / Schiff	256,-	166,-	147,-	137,-
<b>IKT 2b</b>	Aufenthalt am Baikalsee, Listwjanka / Pkw	272,-	163,-	140,-	128,-
<b>IKT 3</b>	Ferien in Bolshye Koty / Schiff	201,-	161,-	155,-	155,-
<b>IKT 4</b>	Wanderung nach Bolshye Koty	576,-	353,-	297,-	283,-
<b>IKT 5</b>	Baikalexpress - Alte Baikal Eisenbahntrasse	598,-	369,-	306,-	273,-
<b>IKT 6</b>	Baikalregion Kompakt	1.080,-	739,-	660,-	624,-
<b>IKT 7</b>	Jeeptour ins Tunka Tal	1.557,-	939,-	754,-	671,-
<b>IKT 8</b>	Russisch Sprachkurs, 4 Tage/4 Nächte	433,-	341,-	341,-	341,-
<b>IKT 9</b>	Jeeptour zur Insel Olchon	2.215,-	1.322,-	1.035,-	920,-
<b>IKT 10</b>	Ferien in Chuschir	334,-	275,-	275,-	268,-
<b>IKT 11</b>	Kajak Tour	1.046,-	698,-	643,-	609,-
<b>IKT 12</b>	Trekking Tour	994,-	647,-	591,-	514,-
<b>IKT 13</b>	Vom Baikal in das Sayangebirge nach Buryatien	---	2.354,-	1.849,-	1.656,-
<b>IKT 14</b>	Kajak und Trekking intensiv	1.685,-	1.251,-	1.024,-	980,-
<b>IKT 15</b>	Hundeschlittenfahrt am Baikalsee	314,-	227,-	205,-	188,-
<b>IKT 16 A</b>	Skilanglauf im sibirischen Wald, 2 Tage/1 Nächte	330,-	210,-	184,-	167,-
<b>IKT 16 B</b>	Skilanglauf im sibirischen Wald, 3 Tage/2 Nächte	474,-	345,-	302,-	289,-

\* **IKT 2a, IKT 3, IKT 4** ist wegen dem öffentlichen Schiffverkehr nur buchbar zwischen dem 01.06. - 15.09.  
 \* **IKT 6** ist modifiziert ganzjährig buchbar  
 \* **IKT 9** ist buchbar von Ende Mai - November und von Februar bis Anfang April  
 \* **IKT 10** ist wegen des öffentlichen Busverkehrs buchbar vom 25.05. - 15.10.  
 \* **IKT 11** und **IKT 14** ist buchbar vom 10.06. - 25.08.  
 \* **IKT 12** ist buchbar vom 20.05. - 20.09.  
 \* **IKT 15** ist buchbar von Ende November bis Anfang April  
 \* **IKT 16** ist buchbar von Mitte November bis Mitte März  
**Zuschlag:** Für einen Nachttransfer in Irkutsk zwischen 22 - 8 Uhr wird ein Zuschlag berechnet - siehe Transfers.

Transfer Listvjanka	1 Pers	2 Pers	3 Pers	4 Pers
Listvjanka Hafen - Gastfamilie one way	17,-	9,-	9,-	9,-

### Seidenstraße - Usbekistan - Kirgistan - Turkmenistan - China - Pakistan

Code	Tour	1 Pers	2 Pers	3 Pers	4 Pers	EZ-Zuschlag
<b>SID 01</b>	Oasenstädte und Kulturdenkmäler	auf Anfrage	1.645,-	1.440,-	1.248,-	179,-
<b>SID 02</b>	Mosaik des Orients	auf Anfrage	1.180,-	1.020,-	885,-	108,-
<b>SID 03</b>	Seidenstraße nach Turkmenistan	auf Anfrage	2.198,-	1.999,-	1.705,-	245,-
<b>SID 04</b>	Naturwunder & Kulturerbe	Programmänderung - neue Route auf Anfrage				
<b>SID 05</b>	Abstecher ins Fergana Tal	auf Anfrage	480,-	430,-	365,-	40,-
<b>SID 06A</b>	Auf den Spuren von Marco Polo	auf Anfrage	2.019,-	1.730,-	1.535,-	160,-
<b>SID 06B</b>	Kashgar - Pakistan	Bei Interesse bitte anfragen!				
<b>SID 06C</b>	Kashgar - Peking	auf Anfrage	3.115,-	2.930,-	2.580,-	510,-

### Kirgistan

Code	Tour	1 Pers	2 Pers	3 Pers	4 Pers	EZ-Zuschl.
<b>KIR 03</b>	Die Bergseen	Programmänderung - neue Route auf Anfrage				
<b>KIR 04</b>	Der Torugart Pass	auf Anfrage	1.180,-	935,-	885,-	125,-

## Hotels

Hotel		EZ	DZ	Hotel		EZ	DZ
<b>Listwjanka</b>				<b>Wladiwostok</b>			
Mayak Standard	01.01.-15.05.11	108,-	74,-	Primorye Standard	Mai-Dez 11	163,-	82,-
Mayak Standard	15.05.-01.11.11	148,-	88,-	Versailles Standard	Jan-Jul 11	174,-	111,-
Hotel Terema	Jan-Mai, 15.9.-1.12.11	117,-	66,-	Gastfamilie 1. Nacht (zusätzl. Frühst.)		69,-	57,-
Hotel Terema	01.06.-30.09.11	144,-	84,-	Gastfamilie Folgenacht		61,-	49,-
Chalet	Jan-Dez 10	61,-	39,-	<b>Chabarowsk</b>			
Gastfamilie		42,-	34,-	Business Hotel Parus standard		161,-	96,-
Abendessen im Chalet o. Gastfamilie 14,- EUR				Hotel Intourist standard		113,-	66,-
<b>Ekaterinburg</b>				Gastfamilie		45,-	39,-
Chekhov Hotel		130,-	72,-	<b>Novosibirsk</b>			
Suite Hotel		130,-	72,-	Siberia Hotel Standard		103,-	63,-
Gastfamilie		65,-	39,-	Hotel Novosibirsk Standard		130,-	65,-
Appartments	Bahnhofsnahe	ab 104,-	59,-	Gastfamilie		51,-	34,-
Appartments	zentrale Lage	ab 72,-	43,-	<b>Krasnojarsk</b>			
<b>Bolshye Koty</b>				Hotel Krasnojarsk		148,-	105,-
Chalet	Vollpension	91,-	74,-	Gastfamilie		39,-	39,-
<b>Ulan Ude</b>				<b>Schadrinsk</b>			
Hotel Geser	Jan-Apr 10	94,-	57,-	Gastfamilie	Vollpension	42,-	42,-
Hotel Geser	Mai-Sep 10	113,-	61,-	<b>Ust Barguzin</b>			
Gastfamilie		44,-	43,-	Gastfamilie	Vollpension	72,-	57,-
<b>Pern</b>				<b>Chuschir / Olchon Island</b>			
Ural Hotel	Standard	94,-	55,-	Gastfamilie	Vollpension	63,-	53,-
Ural Hotel	Business	137,-	82,-	<b>Severobaikalsk</b>			
Gastfamilie		46,-	39,-	Gastfamilie		65,-	39,-
<b>Tajshet</b>				<b>Irkutsk</b>			
Gastfamilie			auf Anfrage	Hotel Sun Standard	Doppelzimmer	159,-	101,-
<b>Moskau</b>				Angara renoviert	ganzjährig	111,-	74,-
Hotel Cosmos Standard		ab 111,-	ab 57,-	Irkutsk renoviert	ganzjährig	156,-	104,-
Hotel Cosmos Business		ab 124,-	ab 65,-	Victoria standard	ganzjährig	121,-	72,-
Gastfamilie		72,-	59,-	Hotel Europa Stand.	Jan-Mai, Okt-Dez	109,-	78,-
***				Hotel Europa Standard	Jun-Sep	115,-	82,-
<b>Hotel St. Petersburg</b>				Gastfamilie		46,-	35,-
St. Petersburg				Gastfamilie	zentral	61,-	39,-
Internationales Hotel, ehemaliges Intourist Hotel erbaut 1970 mit zweckmäßiger Einrichtung.				<b>St. Petersburg</b>			
Adresse: Pirogowskaja Nabereschnaja 5/2				Gastfamilie		42,-	36,-
Lage: Direkt am Newa Fluss gelegen, gegenüber dem Panzerkreuzer Aurora. Nächste Metro ca. 10 Minuten zu Fuß.				Hotel Helvetica	**** Stand. renoviert		
1.1.-15.4., 1.10.-31.12.11				01.01.-31.03.11		133,-	81,-
16.4.-25.5., 4.7.-30.9.11				1.4.-15.5., 18.7.-16.10.2011		181,-	108,-
26.05.-03.07.11				16.05.-17.07.2011		296,-	165,-
Zimmerkategorie: Renoviert mit Ausblick				17.10.-31.01.12		138,-	86,-
				Hotel Dostoevsky	*** Standard Comfort Renoviert		
				01.01. - 01.04.2011		100,-	60,-
				01.04. - 15.04.2011		96,-	55,-
				15.04. - 20.05., 01.10.-01.11.11		117,-	69,-
				20.05. - 01.07.2011		196,-	108,-
				01.07. - 01.10.2011		125,-	78,-
				Hotel Oktyabrskaya	*** Comfort Renovated		
				01.10.-31.12., 1.1.-30.04.11		122,-	74,-
				01.07.-30.09., 01.05.-25.05.11		137,-	86,-
				26.05.-30.06.11		194,-	111,-



Preisänderung vorbehalten ! Weitere Hotels auf Anfrage.

## Hotels St.Petersburg

### Gastfamilien in Russland siehe Preise i.d. Liste

Sie wohnen bei überwiegend englisch- oder deutsch-sprechenden Gastfamilien in meist zentraler oder verkehrsgünstiger Lage. Badezimmer und Toilette der Familie steht zur Verfügung. Frühstück ist enthalten.

\*\*\*

### Hotel Moskva St. Petersburg

Internationales Hotel, entspricht westlicher 2 bis 3 Sterne Kategorie. Erbaut 1976. Beliebt bei Individualtouristen wegen seiner Lage.

**Adresse:** Ploschad Alexandra Newskogo 2

**Lage:** Direkt am Newskij Prospekt in der Nähe des Moskauer Bahnhofs. Metrostation unmittelbar am Hotel.

	EZ	DZ
10.5. - 1.6. 2011	103,-	60,-
1.4.-10.5., 1.10.-31.3.12	70,-	44,-
01.06.-01.07.11	159,-	87,-
01.07.-01.09.11	113,-	64,-

### Swiss Star B&B

#### St. Petersburg

Swiss Star ist eine kleine Schweizer Pension im Zentrum von St. Petersburg. Betrieben von einem Schweizer, wird großen Wert auf Sauberkeit, Sicherheit und Gemütlichkeit gelegt. Wireless Internet Zugang (WLAN) in allen Zimmern - kostenlos. Die Zimmer verfügen über ein eigenes Bad mit Dusche/WC. Reichhaltiges Frühstück.

**Adresse:** Fontanka Naberezhnaya 93-26

**Lage:** Metro: 200 m, Bahnhof: 3 km, Flughafen: 15 km Hermitage, Russisches Museum, Philharmonie, Isaaks Kathedrale, etc. im Umkreis von 1 km. Restaurants, Cafes und Bars in unmittelbarer Nachbarschaft.

	EZ	DZ
1.1.-1.4., 1.11.-1.4.12	69,-	44,-
1.4.-1.5., 1.10.-1.11.11	81,-	49,-
01.05.-01.10.11	111,-	68,-

\*\*\*

### Hotel 5th Comer St. Petersburg

Dieses Minihotel wurde 2003 im 2. und 3. Stock in einem Gebäude des 19. Jahrhunderts eröffnet und 2004 mit 3 versehen. Reisende wie auch Geschäftsleute fühlen sich hier gleichermaßen wohl. Die Fenster der Zimmer zeigen auf den historischen Stadtteil.

**Adresse:** 13, Zagorodny Str. St. Petersburg,

**Lage:** 16 km zum Flughafen. 1 km zum Bahnhof. 10 Gehminuten zum Nevsky Prospect.

Metrostation: Vladimirkaya, Dostoevskaya.

1.4.-15.5., 1.7.-1.10.11	EZ 130,-	DZ 72,-
1.1.-31.3., 1.10.-31.12.11	EZ 90,-	DZ 49,-
15.05.-01.07.11	EZ 161,-	DZ 91,-



## Hotels Moskau

\*\*\*\*

### Katerina City - River View

#### Moskau

Ein kleines Hotel am Ufer der Moskva 1998 errichtet. Das Hotel verfügt über 30 Zimmer. Die Zimmer sind modern ausgestattet: AC, Sat-TV, Minibar.

**Adresse:** Shluzovaya Naberezhnaya 6, Moskau

**Lage:** ca. 2 km von "Kreml" entfernt. Metrostation "Paveletskaya". 50 Min. zum Flughafen SVO 2. 10 Minuten zum Bahnhof.

Die Preise 2011 lagen bei Drucklegung nicht vor. Bitte tagesaktuelle Preise anfragen. Vielen Dank!

### Godzillas Hostel

#### Moskau

Das moderne Hostel befindet sich in zentraler Lage in Moskau. Es verfügt über Privatzimmer, einen Frauenschlafsaal und einen gemischten Schlafraum, die sanitären Einrichtungen werden gemeinschaftlich genutzt. Frühstück wird nicht angeboten. Das Personal spricht Englisch. Die Registrierung im Hostel ist möglich (600 RUR zahlbar vor Ort)

**Adresse:** Bolshoi Karetnyy 6, Moskau

**Lage:** Das Hostel befindet sich zentral in der Stadt. bis zum Puschkin Platz laufen Sie ca. 7min. Bis zum Kreml sind es ca. 20 Gehminuten. Die nächste Metrostation liegt ca. 5 Gehminuten entfernt.

01.01.-31.12.	Privatzimmer	EZ 78,-	DZ 39,-
01.01.-31.12.	Dreibett-Zi.	p.P. 35,-	
01.01.-31.12.	Mehrbettzi.	p.P. 35,-	

Achtung: ohne Frühstück!

\*\*\*

### Hotel Izmailovo

#### Block Delta + Gamma Moskau

Drei von vier Hotelkomplexen die für die Olympischen Spiele in Moskau errichtet wurden. 950 Zimmer auf 28 Stockwerken. Zwei verschiedene Zimmerkategorien werden angeboten. Saubere Standardzimmer, mit einfacher Einrichtung, Bad, TV, Telefon und neu renovierte, modern eingerichtete Zimmer im westlichen Stil.

**Adresse:** Ismajlowskoje Chaussee 71-A,

**Lage:** Unmittelbar neben dem Ismajlowksi Park gelegen. Metrostation direkt vor dem Hotel, Fahrzeit ca. 12 Minuten bis ins Zentrum von Moskau.

01.02.-01.09.11 standard	EZ 125,-	DZ 70,-
01.02.-01.09.11 business	EZ 143,-	DZ 79,-



Preise in Euro pro Person

**Achtung.** Je nach Saisonzeit können die Preise variieren. Gern erstellen wir Ihnen ein individuelles Angebot nach Ihren Wünschen!

# Mongolei

## Hotels Ulan Bator 2011

Preise in Euro p.P./p.N. inkl.Frühstück		EZ	DZ
Khaan Palace Standard	***	137,-	85,-
Ulan Bator Standard	***	125,-	83,-
Bayangol Palace	***	98,-	72,-
Bishreit Standard	***	83,-	52,-
Genex semideluxe	***	57,-	46,-
Gastfamilie		26,-	20,-
Appartment zentrale Lage 1-Raum-App		30,-	22,-

Preise und Verfügbarkeit der Hotels während des Naadamfestes zwischen dem 08. und 15. Juli auf Anfrage !

Terej Camp	Übernachtung in der Jurte	
Einzeljurte	Vollpension	60,-
Doppeljurte	Vollpension	50,-
Vier-Bett Jurte	Vollpension	45,-
Preise in Euro pro Person		

## Transfers

Strecke		1 Pers	2 Pers	3 Pers	4 Pers
Bahnhof - Hotel	einfach	15,-	10,-	8,-	8,-
Airport - Hotel	einfach	32,-	19,-	17,-	15,-
Ulan Bator - Terej	return	103,-	54,-	40,-	40,-
Nationalparkgebühr p.P.:		6,-			

## Weitere Serviceleistungen

Leistungen innerhalb Ulan Bator			
		halbtags	ganztags
Reiseleiter	englisch- o.deutschspr.	22,-	33,-
Pkw mit Fahrer	1-3 Pers.	38,-	62,-
Pkw mit Fahrer	4-5 Pers.	60,-	81,-
<b>Mongolische Folklore Performance:</b> ohne Transfer			
Eintrittskarte			11,-
<b>Eröffnungszereemonie mit Ringkampf und Bogenschießen Naadamfest</b>			
Eintrittskarte m.Guide p.P. bei 2 Reiseteln.			92,-
<b>Pferderennen Naadamfest</b> Eintrittskarte m.Guide inkl. Fahrer und Transfers p.P. bei 2 Reiseteln.			95,-

## Mongolei Exkursionen 2011

Code	Tour	1 Pers	2 Pers	3 Pers	4 Pers	Termine*
UB 01 A	Stadtbesichtigung in U. Bator 1/2 Tag	51,-	34,-	34,-	28,-	individuell
UB 01 B	Stadtbesichtigung in U. Bator 1 Tag	72,-	49,-	49,-	42,-	individuell
UB 02 A	Tagestour nach Terej mit Guide	137,-	81,-	81,-	62,-	individuell
UB 02 B	Tagestour nach Terej ohne Guide	116,-	68,-	68,-	59,-	individuell
UB 03A	Ein Erlebnis in der Jurte mit Guide	182,-	126,-	126,-	104,-	individuell
UB 03 B	Ein Erlebnis in der Jurte ohne Guide	166,-	112,-	112,-	96,-	individuell
UB 04	Takhipferde Chustajn Nuruu	255,-	157,-	157,-	126,-	05 - 10
UB 05	Mit dem Jeep nach Karakorum	972,-	548,-	548,-	405,-	05 - 10
UB 06	Reiten im Hogno Han Gebirge	1.121,-	666,-	666,-	504,-	05 - 10
UB 07	Kurztrip in die Wüste Gobi	1.152,-	855,-	855,-	765,-	07 + 08
UB 08	Wüste Gobi erleben	1.279,-	938,-	938,-	833,-	05 - 09
UB 09	Reiten im Nationalpark Chentij	437,-	308,-	308,-	234,-	05 - 09
UB 10	Mit Jeeps in die Südgobi	---	1.725,-	1.725,-	1.380,-	05 - 10
UB 11	Kameltrekking	---	1.495,-	1.495,-	1.275,-	06 - 09
UB 12	Jeeptour zum Chorgo Vulkan	---	1.360,-	1.360,-	1.185,-	06 - 10
UB 13	Chuwsgul See und Chorgo Vulkan	---	1.789,-	1.789,-	1.540,-	06 - 09
UB 14	Chuwsgul + Chorgo + Gobi	---	2.698,-	2.698,-	2.298,-	06 - 09
UB 15	Chorgo und Gobi	---	2.319,-	2.319,-	1.950,-	06 - 09

Unter Terminen sind die Monate angegeben an denen die Touren stattfinden können. Die Durchführung ist individuell, unter Berücksichtigung der Flugpläne, möglich. Ihr persönliches Wunschprogramm dürfen Sie gerne bei uns anfragen. Alle Programme starten und enden in Ulan Bator. Der Aufenthalt wird Ihrem Wunsch entsprechend gewählt. Ihre An- und Abreise kann mit dem Transsib-Express oder per Flugzeug erfolgen. **Achtung.** Je nach Saisonzeit können die Preise variieren. Gern erstellen wir Ihnen ein individuelles Angebot nach Ihren Wünschen!

## Preise pro Strecke

## Transfer 2011

Stadt	vom oder zum Flughafen			vom oder zum Bahnhof		
	1 Pers	2 Pers	3-5 Pers	1 Pers	2 Pers	3-5 Pers
Peking	46.-	23.-	18.-	29.-	16.-	14.-
Xian	56.-	30.-	28.-	25.-	14.-	12.-
Canton	81.-	41.-	37.-	51.-	27.-	24.-
Shanghai	38.-	20.-	16.-	38.-	20.-	16.-
Shanghai Pudong	76.-	38.-	27.-	---	---	---
Guilin	42.-	22.-	21.-	30.-	15.-	12.-
Wuhan	52.-	27.-	24.-	38.-	23.-	21.-
Yichang	49.-	27.-	22.-	22.-	16.-	14.-
Yichang Damm	auf Anfrage					
Hangzhou	70.-	37.-	34.-	38.-	20.-	17.-
Suzhou	---	---	---	27.-	15.-	15.-
Chengdu	51.-	27.-	23.-	37.-	20.-	18.-
Kunming	24.-	15.-	12.-	24.-	15.-	12.-
Nanjing	73.-	37.-	34.-	37.-	20.-	17.-
Wuxi	---	---	---	32.-	18.-	15.-
Chongqing	41.-	24.-	21.-	22.-	15.-	14.-
Chongqing Hafen	auf Anfrage					
Huangshan	22.-	13.-	11.-	22.-	13.-	11.-
Datong	38.-	21.-	18.-	20.-	11.-	10.-

## China Inland Bahnpreise 2011

Strecke	Soft	Hard	Strecke	Soft	Hard
Peking - Chengdu	142.-	91.-	Canton - Xian	141.-	91.-
Peking - Chongqing	146.-	95.-	Canton - Shanghai	126.-	82.-
Peking - Datong	39.-	28.-	Canton - Hong Kong	74.-	---
Peking - Guangzhou	151.-	97.-	Shanghai - Xian	111.-	72.-
Peking - Guilin	144.-	92.-	Shanghai - Guilin	117.-	76.-
Peking - Hangzhou	117.-	76.-	Shanghai - Guangzhou	141.-	83.-
Peking - Kunming	190.-	123.-	Shanghai - Hangzhou	35.-	23.-
Peking - Nanning	172.-	112.-	Shanghai - Kunming	169.-	109.-
Peking - Quingdao	77.-	64.-	Shanghai - Suzhou	19.-	---
Peking - Urumqi	211.-	137.-	Shanghai - Wuxi	26.-	---
Peking - Hanoi	242.-	---	Xian - Chengdu	71.-	48.-
Peking - Harbin	95.-	62.-	Xian - Chongqing	68.-	46.-
Peking - Luoyang	68.-	46.-	Xian - Wuhan	84.-	56.-
Peking - Chengde	20.-	---	Guilin - Guangzhou	74.-	49.-
Peking - Bedaihe	37.-	28.-	Guilin - Kunming	97.-	64.-
Chongqing - Chengdu	25.-	---	Hangzhou - Suzhou	47.-	30.-
Chongqing - Kunming	88.-	58.-	Hangzhou - Shanghai	35.-	23.-

## China Inlandszüge mit De-Luxe-Klassen (2-Bett Kabinen)

Strecke	De-Luxe-Klasse	Soft-Klasse	Hard-Klasse
Peking - Xian	162.-	91.-	61.-
Peking - Shanghai	194.-	151.-	71.-
Peking - Hong Kong	254.-	201.-	134.-
Shanghai - Peking	194.-	151.-	71.-
Shanghai - Hong Kong	202.-	159.-	113.-

Preise in EUR für die einfache Fahrt. **Hardsleeper** = 6-Bett-Abteil **Softsleeper** = 4-Bett-Abteil **De Luxe** = 2-Bett-Abteil. Bei Buchung eines Zugtickets ohne weitere Leistungen wird eine Buchungsgebühr berechnet. Die Hinterlegung von Tickets in Ihrem Hotel kostet EUR 20.-. Andernfalls müssen die Tickets in unseren Agenturen vor Ort abgeholt werden. Zugtickets können erst ca. 3 Tage vor Abfahrt ausgestellt werden. Reservierung frühzeitig möglich.

Bestätigung vorbehaltlich Verfügbarkeit! Änderungen möglich. Sollte die gewünschte Buchungsklasse nicht verfügbar sein, buchen wir die jeweils günstigere Kategorie. Die Fahrpreisdifferenz erstatten wir Ihnen nach Rückkehr.

# China

## Citytouren & Kurzprogramme 2011

Stadt	Code	Tour	1 Pers	2 Pers	3 Pers	4 Pers
Peking	<b>P 01</b>	Verbotene Stadt	106.-	69.-	65.-	65.-
Peking	<b>P 02</b>	Sommerpalast	106.-	67.-	65.-	65.-
Peking	<b>P 03</b>	Große Mauer bei Badaling	157.-	99.-	95.-	95.-
Peking	<b>P 04</b>	Große Mauer bei Mutianyu	127.-	82.-	80.-	80.-
Peking	<b>P 05</b>	Große Mauer bei Huangyaguang	165.-	106.-	100.-	100.-
Peking	<b>P 06</b>	Fahrradtour durch die Hutongs	76.-	52.-	47.-	47.-
Shanghai	<b>S 01</b>	Von Shanghai nach Suzhou mit der Bahn	232.-	156.-	156.-	156.-
Shanghai	<b>S 02</b>	Von Shanghai nach Suzhou mit dem Pkw	200.-	128.-	122.-	122.-
Shanghai	<b>S 03</b>	Von Shanghai nach Hangzhou m. d. Bahn	205.-	157.-	153.-	153.-
Xian	<b>X 01</b>	Terra Cotta Armee	121.-	91.-	85.-	85.-
Guilin	<b>GC 01</b>	Schiffahrt auf dem Li-Fluss, Tagestour	204.-	132.-	127.-	127.-
Guilin	<b>GC 02</b>	Rohrflötenhöhle, halbtägig	63.-	44.-	41.-	41.-
Guilin	<b>GC 03</b>	Li-Flussfahrt mit Yangshuo	221.-	140.-	133.-	133.-
Dazu	<b>DZ 01</b>	Dazu - Tagesausflug	230.-	132.-	132.-	132.-
Kunming	<b>K 01</b>	Ausflug zum Steinwald	184.-	114.-	109.-	109.-

Die Programme sind im Katalog mit Leistungen und Dauer beschrieben

## Weitere Citytouren & Besichtigungen 2011

Stadt	Dauer	Tour	1 Pers	2 Pers	3 Pers	4 Pers
Canton	ganztägig	Stadtbesichtigung	106.-	69.-	67.-	67.-
Chengde	ganztägig	Stadtbesichtigung	114.-	75.-	70.-	70.-
Chongqing	halbtägig	Stadtbesichtigung	43.-	28.-	25.-	25.-
Dali	ganztägig	Stadtbesichtigung und Umgebung	129.-	83.-	76.-	76.-
Dali	halbtägig	Stadtbesichtigung	70.-	46.-	43.-	43.-
Datong	ganztägig	Stadtbesichtigung und Yungang Grotte	127.-	89.-	86.-	86.-
Datong	ganztägig	Hängendes Kloster mit Holzpagode	200.-	133.-	129.-	129.-
Hangzhou	ganztägig	Stadtbesichtigung	114.-	81.-	76.-	76.-
Hangzhou	halbtägig	Stadtbesichtigung	60.-	33.-	30.-	30.-
Kunming	ganztägig	Westberg und Gartenmuseum	119.-	82.-	80.-	80.-
Kunming	halbtägig	Stadtbesichtigung	92.-	50.-	48.-	48.-
Luoyang	ganztägig	Shaolin Kloster und Longmen	160.-	110.-	100.-	100.-
Peking	ganztägig	Große Mauer bei Jinshanling & Simatai	179.-	104.-	91.-	91.-
Peking	halbtägig	Sommerpalast	50.-	34.-	30.-	30.-
Shanghai	ganztägig	Stadtbesichtigung mit Haf Rundfahrt	121.-	82.-	78.-	78.-
Shanghai	ganztägig	Stadtbesichtigung ohne Haf Rundfahrt	107.-	73.-	68.-	68.-
Suzhou	ganztägig	Stadtbesichtigung	119.-	81.-	78.-	78.-
Suzhou	halbtägig	Stadtbesichtigung	57.-	38.-	34.-	34.-
Wuhan	halbtägig	Stadtbesichtigung	50.-	33.-	30.-	30.-

Die Leistungen einer ganztägigen Rundfahrt beinhalten einen Pkw mit Fahrer, einen deutschsprachigen Reiseleiter, Mittagessen und sämtliche Eintritte. Bei den halbtägigen Rundfahrten ist das Mittagessen nicht inklusive.

## Mit der Bahn nach Tibet

Ihr Bahnticket für die höchst gelegene Eisenbahn der Welt mit dem "Skytrain" auf der Strecke von Peking, Xian, Chongqing, Chengde, Lanzhou, Xining oder Golmud nach Lhasa oder umgekehrt ist über TSA - Reisen buchbar und kann, je nach Verfügbarkeit, in jede Tibetreise integriert werden.  
Fragen Sie uns nach einem individuellen Angebot für Ihre geplante Reise.

Preise in Euro pro Person

*Achtung.* Je nach Saisonzeit können die Preise variieren. Gern erstellen wir Ihnen ein individuelles Angebot nach Ihren Wünschen!

# China

## China Programme 2011

Code	Tour	1 Pers	2 Pers	3 Pers	4 Pers	EZ-Zuschlag
CHI 01	China zum Kennenlernen	1.085,-	760,-	740,-	740,-	225,-
CHI 02	China Basispackage	2.095,-	1.445,-	1.390,-	1.390,-	390,-
CHI 03	Klassisches China, Apr-Mai, Sep-Nov	3.245,-	2.290,-	2.240,-	2.240,-	545,-
CHI 03	Klassisches China, Jun-Juli	2.990,-	2.160,-	2.095,-	2.095,-	495,-
CHI 04	Nebelberge Kunstgärten, Apr-Mai, Sep-Nov	---	1.410,-	1.340,-	1.280,-	425,-
CHI 04	Nebelberge Kunstgärten, Jun-Aug	---	1.310,-	1.240,-	1.240,-	385,-
CHI 05	Im Reich der Mitte	---	2.585,-	2.545,-	2.545,-	440,-
CHI 06	Pandaspuren und Märchenwelt	---	3.035,-	2.820,-	2.550,-	515,-
CHI 07	Der bezaubernde Süden	---	3.450,-	3.405,-	3.230,-	690,-
CHI 08	Höhepunkte Chinas & Yangtse, Apr-Mai, Sep-Nov	---	2160,-	2125,-	2125,-	715,-
CHI 08	Höhepunkte Chinas & Yangtse, Jun-Jul	---	2130,-	2070,-	2070,-	655,-
CHI 09	Road to Burma Überlandreise	---	3140,-	2960,-	2765,-	485,-
CHI 10	Yunnan - Laos Überlandreise	---	2779,-	2595,-	2340,-	460,-
CHI 11	China - Vietnam Überlandreise	---	1649,-	1545,-	1485,-	385,-

## Hong Kong Ausflüge

Code	Tour	1 Pers	2 Pers	3 Pers	Seat in Coach*
HKG 01	Hong Kong Island Tour	205,-	103,-	86,-	41,-
HKG 02	Kowloon & New Territories Tour	205,-	103,-	86,-	42,-
HKG 03	Lantau Island Kloster Tour	---	192,-	140,-	95,-
HKG 04	Macao Tour	---	---	---	125,-

Preise in Eur pro Person. \* Seat in Coach = die Teilnahme an einer lokalen internationalen Gruppenrundfahrt

### Transfer

Transfer/Pkw	1 Pers.	2 Pers.
Airp.-Hotel (ohne Guide)	90,-	47,-
Bhf./Pier-Hotel (mit Guide)	120,-	56,-

Transfer/Hotelbus	1 Pers.	2 Pers.
Airp.-Hotel mit Guide	60,-	60,-
Airp.-Hotel ohne Guide	16,-	16,-

### Bahn

von	nach	deluxe	soft	hard
Hong Kong	Canton		44,-	35,-
Hong Kong	Peking	190,-	152,-	103,-
Hong Kong	Shanghai	168,-	137,-	92,-

Die Preise für Bahnfahrten zu weiteren chinesischen Zielen ab Hong Kong via Canton bitte bei TSA direkt anfragen. Deluxe = 2-Bett, Soft = 4-Bett, Hard = 6-Bett.

## Tibet Exkursionen 2011

Code	Tour	1 Pers	2 Pers	3 Pers	4 Pers	EZ-Zuschl
TIB 01A	Die Klöster Tibets ab Chengdu	auf Anfrage	1.620,-	1.475,-	1.360,-	190,-
TIB 01B	Die Klöster Tibets ab Kathmandu	auf Anfrage	1.985,-	1.820,-	1.725,-	190,-
TIB 02	Überlandreise von Lhasa nach Kathmandu	auf Anfrage	2.390,-	2.060,-	1.870,-	485,-
TIB 03	Yunnan und Tibet Entdeckungsreise	auf Anfrage	2.380,-	2.320,-	2.115,-	420,-
TIB 04	Überland von Kathmandu nach Lhasa	auf Anfrage	2.470,-	2.120,-	1.920,-	390,-

# China

Hotels 2011								
Ort	Hotel inkl Frühstück		EZ	DZ	EZ	DZ	EZ	DZ
			<b>Mär-Jun &amp; Sep, Okt</b>		<b>Jul-Aug</b>		<b>Dez - Feb</b>	
<b>Peking</b>	Park Plaza	****	90,-	45,-	81,-	41,-	73,-	36,-
	Days Inn Forbidden	****	94,-	47,-	81,-	41,-	73,-	36,-
			<b>März - Aug, Nov</b>		<b>Sep &amp; Okt</b>		<b>Dez - Feb</b>	
	Holiday I.E. Temple	***	60,-	30,-	54,-	27,-	48,-	24,-
	Red Lantern Hotel	***	auf Anfrage		auf Anfrage		auf Anfrage	
<b>Shanghai</b>	Majesty Plaza	*****	<b>Mär-Mai &amp; Sep-Nov</b>		<b>Jun-Aug</b>		<b>Dez-Feb</b>	
	(sehr zentrale Lage, Nanjing Road)		auf Anfrage		auf Anfrage		auf Anfrage	
			<b>Apr, Mai &amp; Sep, Okt</b>		<b>März, Jun-Aug, Nov</b>		<b>Dez - Feb</b>	
	Best Western N.C.	****	81,-	41,-	64,-	32,-	54,-	27,-
	Oriental Bund Hotel	****	89,-	45,-	89,-	45,-	81,-	41,-
	Long Men Hotel	****	89,-	45,-	73,-	36,-	64,-	32,-
	New Asia Hotel	***	73,-	37,-	69,-	35,-	58,-	29,-
			<b>Apr-Mai &amp; Sep-Okt</b>		<b>Mär, Jun-Aug, Nov</b>		<b>Dez - Feb</b>	
<b>Xian</b>	Grand New World	****	auf Anfrage		auf Anfrage		auf Anfrage	
	Tancheng	****	60,-	30,-	60,-	30,-	60,-	30,-
	Aurus Hotel	****	81,-	41,-	75,-	38,-	67,-	34,-
			<b>Apr-Okt</b>		<b>Nov - Mar</b>			
	New Henderson	***	46,-	23,-	33,-	17,-		
<b>Gullin</b>	Sheraton Hotel	*****	<b>Mai &amp; Sep-Okt</b>		<b>Apr &amp; Jun-Aug, Nov</b>		<b>Dez - Mär</b>	
			auf Anfrage		auf Anfrage		auf Anfrage	
<b>Yangshuo</b>			<b>Mai, Sep, Okt</b>		<b>Apr, Jun-Aug &amp; Nov</b>		<b>Dez-Mär</b>	
	Guifu Hotel	****	58,-	29,-	52,-	26,-	44,-	22,-
<b>Hangzhou</b>	Best Western Hotel	****	<b>Apr-Mai &amp; Sep-Okt</b>		<b>Mär, Jun-Aug, Nov</b>		<b>Dez-Feb</b>	
			64,-	32,-	58,-	29,-	54,-	27,-
<b>Suzhou</b>	Bamboo Grove	****	73,-	38,-	73,-	38,-	73,-	38,-
	Tongli Wanshun	***	auf Anfrage		auf Anfrage		auf Anfrage	
	Garden Hotel Tinglu	**	64,-	32,-	64,-	32,-	64,-	32,-
<b>Kunming</b>	Jin Jiang	*****	auf Anfrage		auf Anfrage		auf Anfrage	
<b>Chongqing</b>	Marriott Hotel	*****	81,-	41,-	81,-	41,-	81,-	41,-
	Wanyou Conifer	****	60,-	30,-	60,-	30,-	60,-	30,-
<b>Wuhan</b>	Holiday Inn Tianan	****	77,-	39,-	77,-	39,-	77,-	39,-
			<b>Apr, Mai, Sep-Nov</b>		<b>Jun-Aug, März</b>		<b>Dez-Feb 11</b>	
<b>Chengdu</b>	Tibet	*****	auf Anfrage		auf Anfrage		auf Anfrage	
			<b>Apr, Mai, Sep-Nov</b>		<b>Jun-Aug, März</b>		<b>Dez-Feb 12</b>	
<b>Datong</b>	HongAn	****	92,-	46,-	92,-	46,-	92,-	46,-
	Hongqi Hotel	***	52,-	26,-	52,-	26,-	52,-	26,-
	Yanbei Hotel	****	69,-	35,-	69,-	35,-	69,-	35,-

\*\*\*

## RJ Brown

Peking

Das gepflegte und ansprechende Hotel im Herzen von Peking ist nicht weit vom Tian An Men Platz und Himmelstempel entfernt und ist damit idealer Ausgangspunkt für Rundgänge und Besichtigungen. Die 65 Zimmer verfügen über Klimaanlage, TV und Telefon. Zum Verweilen steht ein Coffeeshop und Restaurant zur Verfügung.

**Adresse:** 19 Xin Nong Street, Tian Qiao, Xuanwu District, Beijing

**Lage:** Gute Lage zwischen Himmelstempel und dem Tianqiao Theater. Bis zum Himmelstempel sind es ca. 150 Meter.



Saison	EZ	DZ
März-Aug, Nov	50,-	25,-
Sep, Okt 2011	54,-	27,-
Dez-Feb 2012	50,-	25,-

# China

## Hotels Peking

\*\*\*\*\*

### Presidential

Peking

**Ehemalig: Guobin Garden Hotel**

Das 5-Sterne Luxushotel in guter Lage wurde 2001 eröffnet. Die exklusiv eingerichteten 500 Zimmer im noblen chinesischem Stil bieten jeglichen Komfort. Jedes Zimmer ist ausgestattet mit Bad/Dusche/WC, Internetzugang, AC, Balkon, Kabel-TV, und Minibar. Mehrere



Spezialitäten-Restaurants, Coffee Shops und Bars. Sauna, Spa, Swimmingpool, Nichtraucheretagen,  
**Adresse:** No. 9 Fuchengmenwai, Dajie, Peking  
**Lage:** 2 km zum Peking Zoo, 15 Min. per Taxi zum Bei Hai Park. 1 Stunde Fahrt zur Großen Mauer. 5 km zum Tian An Men Platz und zur Verbotenen Stadt. 2 km zum Messezentrum.

Saison	EZ	DZ
Jan - Dez 2011	ab 78,-	ab 39,-

\*\*\*\*

### Grand View Garden Hotel

Peking

Elegantes im chinesischem Baustil gehaltenes First-Class Hotel. Insgesamt stehen den Gästen 384 Zimmer und Suiten zur Verfügung. Die gehobene Ausstattung beinhaltet neben Bad/Dusche/WC, auch Klimaanlage, TV, Minibar, Kühlschrank, Telefon.

Zu den weiteren Einrichtungen gehören mehrere asiatische und europäische Restaurants, Lounge, Disco, Swimmingpool, Fitness-Center, Massage, Sauna, Dampfbad, Bowling-Bahn und Billiardzimmer.



**Adresse:** 88 Nan Cai Yuan Str., Xuan Wu Distrikt, Peking  
**Lage:** Das Hotel liegt im Südwesten der Stadt. Die Verbotene Stadt erreichen Sie in ca. 30 Minuten mit dem Taxi, den Himmelstempel in ca. 20 Minuten.

Saison	EZ	DZ
Jan - Dez 2011		Auf Anfrage

\*\*\*\*

### Marriott Courtyard

Peking

Das zentral gelegene Hotel in Peking ist die richtige Wahl für Geschäfts- und Urlaubsreisende. Es bietet einen Gesundheitsclub, Hallenbad, Sauna, Snooker, Restaurants, Bars,



Businesscenter, Shopping-Arcade  
293 Zimmer sind ausgestattet mit Bad/WC, Klimaanlage, Sat.-TV, Föhn, Safe, Telefon, Wasserkocher, Minibar.  
**Adresse:** 3C Chong Wen Men Wai Street. Peking.  
**Lage:** Das Hotel liegt 10 Minuten vom Himmelstempel entfernt.

Saison	EZ	DZ
Jan - Dez 2011	146.-	73.-

\*\*\*

### Dongfang Hotel

Peking

Das zentral gelegene 3\* Sterne Hotel mit 288 Zimmer gibt es bereits seit 88 Jahren. Bis heute wurde es ständig erweitert und ist jetzt eines der höchsten Hotels von Peking. Vom



17. Stock des Hotels haben die Gäste einen der besten Ausblicke auf Peking. Die Zimmer verfügen über Bad/Dusche/WC, Klimaanlage, Sat-TV, Telefon, Minibar, Fön. Im Hotelrestaurant können Sie die verschiedenen Küchen Chinas probieren. An die Gründungszeit erinnert der Coffeeshop aus dem Jahre 1918.

**Adresse:** Wanming Road ,Xuanwu District, Beijing ,China P.C.100050  
**Lage:** Es befindet sich im Stadtzentrum, umgeben von bekannten Plätzen, wie z.B. Tian An Men Platz, Verbotene Stadt und Himmelstempel.

Saison	EZ	DZ
Jan - Dez 2011	ab 78.-	ab 39.-

# China

## Hotels Peking

\*\*\*\*

### Qianmen

Peking

Beliebtes Hotel der guten Mittelklasse, erbaut 1956 in einem angenehmen Stadtteil von Peking.



Das Hotel wurde renoviert und bietet 420 angenehm eingerichtete Zimmer die mit Bad/Dusche/WC, Telefon, TV/Radio, Klimaanlage u. Minibar ausgestattet sind. Das Hotel hat 9 Restaurants mit europäischer und asiatischer Küche, Ballsaal, Theater, Bar u. Billiardzimmer.

**Adresse:** No. 175, Yong'an Lu, Xuanwu Distrikt, Peking  
**Lage:** Das Hotel liegt in einem sehr interessanten Stadtteil im Zentrum Pekings, ca. 3 km südwestlich der Verbotenen Stadt und ca. 2 km südlich vom Tiananmenplatz und nur wenige Minuten von der Liulichang, der antiken Straße entfernt.

Preise p.P./Nacht in EUR inkl. Frühstück		
Saison	EZ	DZ
Jan - Dez 2011	ab 76,-	ab 38,-

\*\*\*

### Holiday Inn Express Temple of Heaven

Peking

Das moderne 3\* Hotel wurde 2008 renoviert und befindet sich in zentraler Lage zum Himmelstempel. Es verfügt über 316 Zimmer, die modern eingerichtet und komfortabel mit Glasdusche, WC, 32" Flüssigkristall Monitor TV ausgestattet sind. Einkaufsmöglichkeiten und Restaurants in unmittelbarer Nähe zum Hotel. Ein Waschsalon steht den Hotelgästen gegen Gebühr zur Verfügung. Ideal für den kurzen Aufenthalt!

**Adresse:** No. 36 Nanwei Road Xuanwu District Beijing

**Lage:** Das Westtor des Himmelstempels erreichen Sie nach ca. 700m. Bis zum Tiananmenplatz sind es ca. 3km.

Preise p.P./Nacht in EUR inkl. Frühstück		
Saison	EZ	DZ
März-Aug, Nov	50,-	25,-
Sep, Okt 11	54,-	27,-
Dez-Feb 2012	50,-	25,-

## Hotels Shanghai

\*\*\*\*

### Hotel Shanghai

Shanghai

First-Class Hotel mit gutem Preis/Leistungsverhältnis. Das Hotel bietet neben einer guten Lage insgesamt 568 Zimmer auf 30 Stockwerken. Alle Zimmer sind mit Bad/Dusche/WC/, Klimaanlage, Minibar, Kühlschrank, Telefon und TV ausgestattet.



Ferner verfügt das Hotel über ein Fitness Center, ein Business Center, mehrere Restaurants, Bar, Shopping Center u. Postamt.

**Adresse:** Nord-Urumqi-Str. 505, Shanghai

**Lage:** Sehr gute Lage im Herzen des Geschäftszentrums von Shanghai. Sehr gute Verkehrsanbindung. Die Sehenswürdigkeiten erreichen Sie in kurzer Zeit vom Hotel aus.

Preise p.P./Nacht in EUR inkl. Frühstück		
Saison	EZ	DZ
Jan - Dez 2011	Auf Anfrage	

\*\*\*\*\*

### Jin Jiang Tower Hotel

Shanghai

Beliebtes Luxushotel. Die exklusiv eingerichteten 730 Zimmer des Hotels bieten jeglichen Komfort. Zur Ausstattung gehören Bad/Dusche/ WC, Telefon, TV, Klimaanlage und Minibar. Das Hotel hat ein Drehrestaurant auf dem Dach,



sowie mehrere Restaurants mit europäischer und asiatischer Küche, Swimmingpool, Health Club, Billiardzimmer, Sauna und Massage.

**Adresse:** 161 Changle Road, Shanghai

**Lage:** Im Geschäftszentrum von Shanghai in der Umgebung des Exhibition Centers. Ca. 15 Minuten bis zum Stadtzentrum, 45 Minuten bis zum Flughafen.

Preise p.P./Nacht in EUR inkl. Frühstück		
Saison	EZ	DZ
März-Mai, Sep-Nov 11	164,-	82,-
Jun-Aug 11	108,-	54,-
Dez - Feb 12	100,-	50,-

# China

## Hotels Shanghai

\*\*\*\*

### Rainbow Hotel

Shanghai

Das moderne First Class Hotel verfügt über 630 Zimmer. Die Zimmer sind modern eingerichtet, verfügen über Bad/WC/Dusche Klimaanlage, Fön, Telefon, Sat.-TV, Breitband-Internetanschluss (gegen Gebühr), Minibar. Das Hotel verfügt über einen Indoor-Pool, Sauna, Beautysalon und Fitnesscenter, verschiedene Restaurants mit lokalen Spezialitäten aus Kanton und Sichuan, koreanische, südostasiatische Küche mit Seafood. Ein internationales Restaurant, Lobby-Bar, Pianobar und ein Café. Tagungs- und Konferenzräume, Businesscenter, Shops, Mietsafe.



**Adresse:** 2000 Yanan Road West, 200051 Shanghai  
**Lage:** Zentral im Hongqiao District gelegen, in der Nähe von den Internationalen Messehallen und vom Shanghai International Trade Center. Nur wenige Gehminuten entfernt befindet sich ein Einkaufszentrum.

**Preise p.P./Nacht in EUR inkl. Frühstück**

Saison	EZ	DZ
Apr-Mai, Sep-Okt 11	89,-	45,-
Mär, Jun-Aug, Nov 11	73,-	36,-
Dez - Feb 12	64,-	32,-

\*\*\*\*

### Liang An Hotel

Shanghai

Gehobenes Mittelklasse Hotel der vier Sterne Kategorie. Das 13-stöckige Gebäude verfügt über insgesamt 350 komfortable Zimmer, die alle in westlichem Stil gestaltet und mit modernen Annehmlichkeiten ausgestattet sind. Anschluss für Laptop per Wireless Lan, Klimaanlage, Sat-TV, Radio, Durchwahltelefon, Minibar, Fön, Automatischer Weckruf. Es gibt einen 24 Stunden geöffneten Coffee Shop, der ein internationales Büffet und ein a la carte Menu bietet. Die Restaurants bieten westliche, asiatische und chinesische Küche an. Das Hotel besitzt zusätzlich ein Fitness-Center, einen Innen- und Aussen Swimmingpool, Bank, Parkmöglichkeiten, Sporthalle, Sauna, Shop, Boutique, Kosmetiksalon, Reiseagentur, Babysitting, Wäscherei, Businesszentrum



**Adresse:** 920 Chang'an Road, Zhabei District Shanghai.  
**Lage:** Das Hotel befindet sich in einer günstigen Lage im Geschäfts- und Einkaufsdistrikt von Shanghai. in der Nähe der Everbright Commercial Area.

**Preise p.P./Nacht in EUR inkl. Frühstück**

Saison	EZ	DZ
Apr-Mai, Sep-Okt 11	60,-	30,-
Mär, Jun-Aug, Nov 11	60,-	30,-
Dez - Feb 12	46,-	23,-

## Hotel Guangzhou

\*\*\*\*

### Riverside Hotel

Guangzhou

Sehr gutes First-Class Hotel das durch sein besonders gutes Preis/Leistungsverhältnis überzeugt. Die über 320 Zimmer und Suiten sind geräumig, sehr elegant und modern eingerichtet. Alle Zimmer mit Bad/ Dusche/ WC, Telefon, TV, Klimaanlage u. Minibar. Das Hotel hat mehrere Restaurants mit europäischer und asiatischer Küche, Businesscenter, Swimmingpool, Billiardzimmer, Health Club, Sauna und Tennisplatz, Disco mit Live Musik.

**Adresse:** No. 298 Yan Jiang Zhong Road, Guangzhou  
**Lage:** Gute Lage am nördlichen Ufer des Perlfusses ca. 10 Minuten vom Hong Kong Fährterminal entfernt, 15 Minuten bis zum Hauptbahnhof und Zentrum und ca. 25 Minuten bis zum Flughafen.



**Preise p.P./Nacht in EUR inkl. Frühstück**

Saison	EZ	DZ
Jan - Dez 2011	ab 90,-	ab 45,-

# China

## Hotels Xian

\*\*\*\*

### Hotel Belltower

Xian

Gutes u. beliebtes Mittelklassehotel in bestechender Lage. Das Belltower bietet 321 Zimmer in sehr ansprechender Atmosphäre an. Zur Ausstattung der Zimmer gehören Bad/Dusche/WC, Telefon, TV/Radio, Klimaanlage, Minibar u. Kühlschrank. Das Hotel hat ein Cafe, 2 Restaurants, Lobby, Lounge, Health Club, Sauna, Business Center, Bücherei und einen Pub.

**Adresse:** Southwestcorner of Bell Tower, Xian

**Lage:** Allerbeste Lage direkt neben dem Glockenturm im Zentrum von Xian.



**Preise p.P./Nacht in EUR inkl. Frühstück**

Saison	EZ	DZ
Apr-Mai,Sep-Okt	82,-	46,-
Mär,Jun-Aug,Nov	74,-	42,-
Dez - Feb 12	70,-	40,-

\*\*\*\*

### Xian Hotel

Xian

First-Class Hotel, das durch sein gutes Preis/Leistungsverhältnis besticht. Das Xian Hotel bietet schön eingerichtete Zimmer, alle mit Bad/Dusche/WC, Telefon, TV/Video, Klimaanlage, Fön und Minibar. Das Hotel hat 15 Restaurants, Swimmingpool, Jacuzzi, Massage, Sauna und Health Club.

**Adresse:** No. 36 North Section, Changan Road, Xian

**Lage:** Ca. 1,5 Kilometer südlich vom Zentrum/Altstadt entfernt.



**Preise p.P./Nacht in EUR inkl. Frühstück**

Saison	EZ	DZ
Jan - Dez 2011	Auf Anfrage	

\*\*\*\*

### Grand Soluxe International Hotel (ehemals Diamond International Hotel)

Xian

Das Grand Soluxe International mit 339 Zimmern in der Nähe des Geschäfts- und Einkaufszentrums im Herzen der Stadt, direkt neben dem Bahnhof von Xi'an. Die Zimmer verfügen alle über Bad/Dusche/WC, Klimaanlage, Sat-TV, Safe und Minibar. Im Golden Bowl Chinese Restaurant freut man sich, Sie mit Köstlichkeiten der chinesischen Küche zu verwöhnen oder entspannen Sie sich bei einem Drink im Boston Cafe.

**Adresse:** No.177 Jiefang Road , Xian

**Lage:** Im Herzen der Stadt und in Fußdistanz zum Bahnhof



**Preise p.P./Nacht in EUR inkl. Frühstück**

Saison	EZ	DZ
Jan - Dez 2011	ab 64,-	ab 32,-

\*\*\*\*

### Quest Hotel

Xian

Das moderne Hotel bietet großzügige Zimmer. Alle Zimmer sind geräumig und stilvoll eingerichtet. Zur Ausstattung gehören Bad/Dusche/WC, Telefon, TV, Klimaanlage u. Minibar. Das Hotel hat asiatische und westliche Restaurants, Bar, Lobby Lounge, Health Club.

**Adresse:** No. 328, Around City Westroad, Xian, China

**Lage:** 20 Minuten zum Bahnhof in Xian und nur 45 Minuten vom internationalen Flughafen. Der Innenstadtbereich ist einfach mit dem Taxi, Bus oder einem hotel-eigenen Auto in ca. 20 Minuten zu erreichen.



**Preise p.P./Nacht in EUR inkl. Frühstück**

Saison	EZ	DZ
Jan - Dez 11	Auf Anfrage	

\*\*\*\*

### Wan Nian Grand Hotel

Xian

Schönes First-Class Hotel mit gutem Preis/Leistungsverhältnis. Das Hotel hat 200 Zimmer auf 26 Stockwerken, die geschmackvoll eingerichtet sind und alle über Bad/Dusche/WC, Telefon, TV, Klimaanlage u. Minibar verfügen. Das Hotel hat mehrere Restaurants, ein Theater, Fitnesscenter, Sauna, Disco und Bar.

**Adresse:** No. 93 Changle Road, Xi'an

**Lage:** Gute Lage. Vom Hotel aus erreichen Sie die Altstadt von Xian in wenigen Minuten per Taxi.



**Preise p.P./Nacht in EUR inkl. Frühstück**

Saison	EZ	DZ
Jan - Dez 2011	Auf Anfrage	

# China

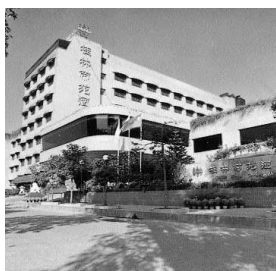
## Hotels Guilin

\*\*\*\*\*

### Royal Garden Hotel

Guilin

Top First-Class Hotel am Li-Fluß. Das Royal Garden bietet seinen Gästen 350 luxuriös eingerichtete Zimmer. Die geräumigen Zimmer sind mit Marmorbade/Dusche/WC, Telefon, TV, Klimaanlage u. Minibar ausgestattet. Das Hotel hat mehrere Restaurants mit europäischer und asiatischer Küche, Outdoor-Swimmingpool, Tennisplatz, Health Club, Bar, Disco mit Live-Musik, großes Atrium.



**Adresse:** Yuan Jiang Road, Guilin

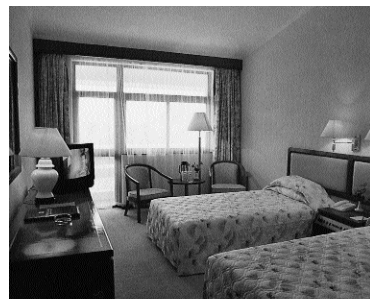
**Lage:** Direkt am Ufer des Li-Flusses gegenüber vom Zentrum Guilins. Das Zentrum erreichen Sie in ca. 15 Minuten mit dem Taxi. Ebenfalls schnell zu erreichen sind der Sieben-Sterne-Park und der Elefantenrüsselberg.

\*\*\*

### Fuboshan Hotel

Guilin

Sehr gutes Mittelklassehotel für den preisbewussten Chinabesucher. Das Hotel bietet insgesamt 180 Zimmer die sehr ansprechend eingerichtet sind und alle mit Bad oder Dusche/WC, Telefon, TV, Klimaanlage u.



Minibar ausgestattet sind. Das Hotel hat 2 Restaurants, Health Club, Billard, Business-Center und eine Disco-Bar.

**Adresse:** No. 121 Bin Jiang Road, Guilin, China

**Lage:** Gute Lage, nur wenige Meter vom Li-Fluss entfernt, 10 Fußminuten vom Zentrum Guilins entfernt.

**Preise p.P./Nacht in EUR inkl. Frühstück**

Saison	EZ	DZ
Jan - Dez 2011	Auf Anfrage	

**Preise p.P./Nacht in EUR inkl. Frühstück**

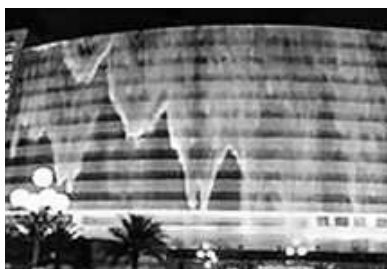
Saison	EZ	DZ
Jan - Dez 2011	ab 58,-	ab 29,-

\*\*\*\*\*

### Lijiang Waterfall Hotel

Guilin

Das 5\* Hotel ist mit 646 Zimmern das größte und beste Hotel in Guilin. Seine zentrale Lage im Herzen von Guilin und am Shandu See gelegen, macht es bei den Gästen so beliebt. Der Lijiang Fluss fließt im Osten und der Elefantenrüsselberg befindet sich in der Nähe des Hotels.



Die Zimmer verfügen über Bad/Dusche/WC, Klimanlage, Minibar und Safe. Ein Hallenbad lädt zum Schwimmen ein.

**Adresse:** No. 1 Shanhu Bei Road, Guilin, China, 541001

**Lage:** Zentral im Zentrum gelegen und guter Ausgangspunkt für Besichtigungen in der Umgebung

\*\*\*\*

### Park Hotel

Guilin

First-Class Hotel am Guihu See. Die 277 Zimmer sind elegant gestaltet und mit modernen Annehmlichkeiten wie Internet, Anschluss



für Laptop, AC, Sat-TV, Video, Radio, D-Telefon Minibar, Fön, Bügelpresse, aut. Weckruf ausgestattet. Die Restaurants bieten eine große Auswahl an Gerichten, z.B. westliche, kantonesische, regionale und europäische Gerichte. 24-Stunden-Zimmerservice, Swimmingpool im Freien, 5 Etagen, Solarium, Sporthalle, Sauna, Shop, Boutique, Kosmetiksalon, Reiseagentur, Babysitting, Wäscherei, Businesszentrum, behindertengerechte Einrichtung

**Adresse:** 1 Luosi Hill, Guilin

**Lage:** Das Hotel liegt zwischen dem Guihu See und dem Mount Laoren, in der Nähe vom Stadtzentrum. Dieses gehobene Hotel bietet einen beeindruckenden Blick auf Guilin und den berühmten Duxiu Park, Diecai Hill und Fubo Hill.

**Preise p.P./Nacht in EUR inkl. Frühstück**

Saison	EZ	DZ
Jan - Dez 2011	ab 110,-	ab 55,-

**Preise p.P./Nacht in EUR inkl. Frühstück**

Saison	EZ	DZ
Mai, Sep & Okt 11	79,-	40,-
Apr & Jun-Aug, Nov	64,-	32,-
Dez -März 12	50,-	25,-

# China

## Hotels Hangzhou und Kunming

\*\*\*\*\*

### Tianyuan Tower Hotel Hangzhou

Das neue internationale 5 \* Hotel wurde im Sept. 06 eröffnet. Das Hotel liegt im Zentrum der Stadt am Qiantang Fluss im Osten und dem Grossen Kanal im Norden. Das Hotel ist 145 m hoch mit 37 Stockwerken und verfügt über mehr als 300 Zimmer. Vom Restaurant im 37. Stock, welches westliche Küche anbietet, genießt man einen herrlichen Blick über die Stadt und die Umgebung. Die modern und geschmackvoll eingerichteten Zimmer sind alle mit Bad/Dusche/WC und den Annehmlichkeiten eines internationalen Hotels ausgestattet. Entspannung und Fitness findet der Gast im grossen Hallenbad und im Fitnesscenter.



**Lage:** Zentral gelegen und idealer Ausgangspunkt für eigene Unternehmungen.

Preise p.P./Nacht in EUR inkl. Frühstück	EZ	DZ
Jan - Dez 2011	Auf Anfrage	

\*\*\*\*

### Wu Yang Hotel Hangzhou

Die 217 Zimmer sind auf 20 Stockwerke verteilt. Alle Zimmer sind im westlichen Stil gestaltet und mit modernen Annehmlichkeiten ausgestattet. Klimaanlage, Sat-TV, Telefon, Minibar. Das Hotel bietet ferner Shopping Arkaden, Gesundheitsbereich, Lounge, Business Center.

**Lage:** Das Hotel liegt in zentraler Lage in der Qing-chun Strasse, dem Finanz- und Einkaufsviertel in Hangzhou. Zum Bahnhof und Westsee sind es 1 km.

Preise p.P./Nacht in EUR inkl. Frühstück	EZ	DZ
Jan - Dez 2011	ab 66.-	ab 33.-

\*\*\*\*

### Kunming Hotel Kunming

Das Hotel der gehobenen Mittelklasse verfügt über 400 Gästezimmer die alle mit Bad/Dusche/WC, Telefon, TV, Klimaanlage und Minibar ausgestattet sind. Das Hotel hat 4 Restaurants mit europäischer und asiatischer Küche, Swimmingpool, Health Club, Business Center, Disco, Schönheitssalon.

**Adresse:** No. 145 Dong Feng Dong Lu, Kunming, Provinz Yunnan



**Lage:** Sehr gute Lage unweit vom Zentrum Kunmings, in der Nähe des Postamtes.

Preise p.P./Nacht in EUR inkl. Frühstück	EZ	DZ
Jan - Dez 11	auf Anfrage	

## Hotels Hong Kong 2011

\*\*\*

### Largos Hotel Kowloon

Zu den Einrichtungen des Hotels gehören Portier- und Zimmerservice, Reiseagentur, Wechselstube und Wäscherei. Das Bistro Rendezvous bietet Ihnen eine breite Auswahl an asiatischen und internationalen A-la-carte Gerichten. An der Rezeption, die 24 Stunden besetzt ist, stehen Ihnen Safety Deposit Boxen zur Verfügung. Die gemütlichen Zimmer des Hotels verfügen über ein wohnliches Ambiente und sind praktisch eingerichtet. Sie sind ausgestattet mit Klimaanlage, TV, Telefon, Minibar, Föhn sowie Kaffee- und Teezubereiter.

**Adresse:** 30 Nanking Street, Jordan, Kowloon, Hong Kong

**Lage:** Das Hotel liegt in der Nähe des Kowloon Cricket Clubs und des India Clubs, an der Ecke Nanking Street und Chi Wo Street, in der Nähe des Ausgangs B2 der MTR-Haltestelle Jordan. Zur MTR-Haltestelle Jordan sind es ungefähr 5 min Fußweg. Den Temple Street Night Market und den Jade Markt erreichen Sie bequem zu Fuß und zur Sportswear Street und zum Langham Place kommen Sie ziemlich schnell mit den öffentlichen Verkehrsmitteln.

Preise p.P./Nacht in EUR	EZ	DZ	Frühstück
01. Jan, 11.-30. April, 2011	109,-	55,-	8,-
02. Jan - 25. März, 2011	83,-	42,-	8,-
26.-31. März, 01.-09. Okt 2011	104,-	52,-	8,-
Mai-Jun 2011	76,-	38,-	8,-
Juli - 09. Sep, 2011	86,-	44,-	8,-
10. - 30. Sep 2011	96,-	48,-	8,-

# Hong Kong

\*\*\*\*

## Majestic Hotel

Kowloon

Das Hotel ist bei Geschäftsleuten und Touristen gleichermaßen beliebt. Es verfügt über 400 Zimmer auf 15 Etagen. Alle Zimmer sind stilvoll eingerichtet und mit Bad/Dusche/WC, Klimaanlage, TV, Telefon, Minibar, Inhouse-Movies, Kaffee-/Teemaschine und Zimmersafe ausgestattet. Zum Hotel gehören ferner ein Restaurant mit internationaler Küche, Business-Center, Wäscheservice, verschiedene Geschäfte und eine Bar.

**Adresse:** No. 348 Nathan Road, Kowloon, Hong Kong.

**Lage:** Das Hotel liegt an der bekannten Nathan Road, im Herzen des Geschäfts- und Einkaufsviertels ca. 15 Gehminuten vom Victoria Hafen entfernt. Eine Metrostation befindet sich in unmittelbarer Nähe des Hotels.



Preise p.P./Nacht in EUR	EZ	DZ	Frühstück
Jan - Dez 11		Auf Anfrage	

\*\*\*

## B'P International House

Kowloon

Bei Touristen äußerst beliebtes und preisgünstiges Mittelklassehotel welches 2006 komplett renoviert wurde. Das Hotel bietet 536 kleine, aber sehr freundliche und helle Zimmer mit Bad/Dusche/WC, Klimaanlage, Telefon, TV. Ein China Restaurant, Bar und Fitness Center gehören ebenfalls zum Hotel. Unweit entfernt befinden sich öffentliche Poolanlagen, die nur wenige HKG-Dollars Eintritt kosten. Extrabett möglich.

**Adresse:** Austin Road, Mong Kok, Kowloon.

**Lage:** Top Lage zwischen Nathan und Canton Road, am Kowloon Park, einer Oase in Hong Kong. Die Templestreet ist auch in greifbarer Nähe.



Preise p.P./Nacht in EUR	EZ	DZ	Frühstück
25.-30. Mär 2011 City view	102.-	51.-	10.-
03.Jan - 24. Mär, 2011 City view	83.-	42.-	10.-
01.-11. Apr, Mai- 14.Sep, 16.Nov- 22.Dez	89.-	45.-	10.-
15.Sep- 10.Okt, 01.-15. Nov, 23.-31.Dez	108.-	54.-	10.-
12.-30. Apr, 11.-31.Okt, 2011 City View	168.-	84.-	10.-

\*\*\*\*\*

## Harbour Grand Kowloon (ehemals Harbour Plaza Kowloon)

Kowloon

Direkt an der Küste von Kowloon liegt dieses bei seinen Gästen sehr beliebte 5\* Hotel. Von der Dachterrasse mit grossem Swimmingpool hat man einen herrlichen Blick auf die Skyline Hong Kongs. Erwartet den Kunden normalerweise in Hongkong ein kleines Hotelzimmer, so findet der Gast hier ein großzügiges Zimmer mit Marmorbad, WC, Fön, Sat-TV, Klimaanlage, Safe, Telefon und Kaffeeaufbereiter sowie Minibar. Wählen können die Kunden zwischen Zimmern mit Stadt- und Hafeblick.

Das Hotel verfügt über ein modernes Fitnesscenter mit Sauna, Dampfbad, Solarium, Spa-Center und Massage. Diverse Restaurants sorgen für das leibliche Wohl und laden zum Verweilen ein. Ein kostenloser Hotelshuttle fährt regelmäßig zur Nathan Road.



Preise p.P./Nacht in EUR	EZ	DZ	Frühstück
16. Jan - Feb 2011	146.-	73.-	22.-
01. Jan, März 2011	189.-	84.-	22.-
01.-10.Apr,Mai - 10.Sep,21.Nov-22.Dez	158.-	79.-	22.-
11.-17.Apr,11.Sep-10.Okt,01.-20.Nov, 23.-31.Dez 2011	208.-	104.-	22.-
18.-30.Apr, 11.-31.Okt 2011	281.-	140.-	22.-

# Hong Kong

\*\*\*\*

## L' Hotel Causeway Bay Hong Kong

Hong Kong Island

Dieses 2006 eröffnete moderne Hotel mit 275 Zimmern liegt in verkehrsgünstiger Lage auf Hong Kong Island. Mit der Metro (Station vor dem Hotel) ist man schnell in Kowloon und auch die Strassenbahn fährt vor dem Hotel ab. Die geschmackvoll und freundlich eingerichteten Zimmer mit Parkettfußboden und schönem Holzinterieur strahlen eine angenehme Wohlfühlatmosferae aus. Die Zimmer verfügen über Bad/Dusche/WC, Klimaanlage, TV, Minibar, Fön, Safe. Auf der Dachterrasse lädt ein Swimmingpool zum Entspannen ein und bietet einen schönen Blick auf den Hafen und die Stadt. Hungerige und durstige Gäste finden im Restaurant eine geschmackvolle Auswahl an Speisen und Getränken. Im Foyer finden Sie ein öffentliches Internet. **Adresse:** 18-24 King's Road, ,Hong Kong,Hong Kong

**Lage:** Im Herzen des Shopping Distrikt Causeway Bay, an der Metrostation Tin Hau

Preise p.P./Nacht in EUR	EZ	DZ	Frühstück
Jan-15.Mär, 2011	100.-	50.-	17.-
16.-24. Mär, 2011	131.-	66.-	17.-
01.-10.Apr, Mai - 15.Sep, Dez 2011	96,-	48,-	17,-
11.,16.-18.,23.-25.Apr, 16.Sep-10.Oct			
Nov 2011	131,-	66,-	17,-
11.,16.-18.,23.-25.,31. Okt 2011	144,-	72,-	17,-



\*\*\*\*\*

## Regal Hong Kong

Hong Kong Island

Das Regal Hongkong ist ein Hotel, in dem Gäste Reichtum und Eleganz traditioneller europäischer Fünf-Sterne-Luxushotels wieder entdecken können. Im Regal Hongkong werden eine moderne Ausstattung und erstklassiger Service kombiniert, um Gästen einen unvergesslichen Aufenthalt bieten zu können. Das Hotel hat 425 Zimmer und 30 Suiten. Die Zimmer verfügen über Bad/Dusche und WC, Klimaanlage, Sat-TV, Radio, hauseigenes Videoprogramm, Telefon, Safe Minibar und Fön. Nichtraucherzimmer und Zimmer mit Internetanschluss auf Wunsch verfügbar. Das Hotel bietet weiterhin einen Autoverleih, Parkplätze, Einrichtungen für Gast mit Behinderungen, Arztservice, Wäscherei, Business-Center, Swimmingpool, Fitnessraum, Sauna, einen Shop und eine Boutique und über 3 Restaurants und Bars.

**Adresse:** 88 Yee Wo Street, Causeway Bay, Hong Kong Island,

**Lage:** Gegenüber dem Victoria Park im Zentrum des Stadtteiles Causeway Bay, Hong Kongs blühendem Geschäfts-, Unterhaltungs- und Einkaufsviertel. 45 Minuten vom Internationalen Flughafen.

Preise p.P./Nacht in EUR	EZ	DZ	Frühstück
Feb - 13.Mär, 2011	120.-	60.-	21.-
Jan, 23., 28. - 31. Mär, 2011	146.-	73.-	21.-
24. - 27. Mär, 2011	213.-	107.-	21.-
Mai-12.Sep 11	126.-	63.-	21.-
13.Sep- 9.Okt, 16. Nov-Dez 2011	159.-	80.-	21.-
Apr, 10. Okt - 15. Nov, 2011	241.-	121.-	21.-



Hotel	Saison	EZ	DZ	Frühstück
<b>Empire Kowloon Hotel ***</b>	01.Jan-31.Mär,11	110.-	55.-	11,-
	01.-10.Apr, Mai-Sep 2011	104,-	52,-	11,-
	11.-30.Apr, 2011	160,-	80,-	11,-
	16.Sep - 10.Okt 2011	121,-	61,-	11,-
	11.Okt - 15.Nov 2011	173,-	87,-	11,-
	16.Nov - Dez 2011	110,-	55,-	11,-
<b>L' Hotel Nina et Convention Center ****+</b> Kowloon	Jan-Mar 0.1-10.Apr, Mai-Sep 2011	73.-	36.-	17,-
	17.-18.,24.-25.Apr,01-10.Okt, Nov-Dez	89.-	45.-	17,-
	11.-16., 19.-23., 26.-30. Apr, 2011	127.-	63.-	17,-
	17.-18., 24.-25., 31. Okt, 2011	114.-	57.-	17,-
	11.-16., 19.-23., 26.-30. Okt, 2011	150,-	75,-	17,-
<b>Eaton Hotel ****</b> Kowloon	Mai - Aug 2011	114,-	57,-	15,-
	Sep, 01.-22.Dez, 2011	127,-	63,-	15,-
	01.-10.Apr, 01.-10.Okt, Nov 2011	146,-	73,-	15,-
	11.-30.Apr, 12.-31.Okt,23.-31.Dez,2011	214,-	107,-	15,-

## Preise pro Strecke

## Transfer 2011

Airport - Hotel	1 Pers.	2 Pers.	3 Pers. +
Saigon	19.-	9.-	7.-
Hanoi	36.-	19.-	14.-
Danang	30.-	15.-	12.-
Hue	16.-	8.-	6.-
Transfer ohne Reiseleitung			

Bahnhof - Hotel	1 Pers.	2 Pers.	3 Pers. +
Saigon	19.-	9.-	7.-
Hanoi	36.-	19.-	14.-
Danang	30.-	15.-	12.-
Hue	16.-	8.-	6.-
Transfer ohne Reiseleitung			

## Preise pro Strecke

## Bahnpreise 2011

Strecke	softseat	softsleeper*	Strecke	softseat	softsleeper*
Danang - Hue	12.-	---	Hanoi - Saigon	---	80.-
Danang - Nha Trang	---	33.-	Danang - Saigon	---	49.-
Saigon - Nha Trang	---	47.-	Hanoi - Hue	---	40.-

\* softsleeper = Schlafabteil/4-Bett Kabine mit Air Condition. Die Air Condition ist nicht auf allen Zügen verfügbar.

## Preise pro Strecke ohne Guide

## Pkw Langstrecken Transfers 2011

	1 Pers.	2 Pers.	3 Pers. +
Saigon - Can Tho	108.-	55.-	43.-
Saigon - Phan Thiet	86.-	44.-	38.-
Saigon - Moc Bai	44.-	22.-	18.-
Saigon - Vinh Long	82.-	42.-	32.-
Saigon - Dalat	155.-	77.-	54.-
Saigon - Nha Trang	195.-	98.-	68.-
Saigon - Chau Doc (mit Guide)	252.-	126.-	94.-
Danang - Hoi An	30.-	15.-	12.-
Danang - Hue	90.-	46.-	34.-
Hanoi (Stadt) - Halong	114.-	57.-	47.-
Hanoi - Sapa (mit Guide)	306.-	153.-	106.-
Hanoi - Ninh Binh	57.-	28.-	24.-
Hanoi - Hai Phong	70.-	36.-	28.-
Cam Ranh Bay - Nha Trang	307.-	16.-	11.-

## Stadtrundfahrten - Ausflüge 2011

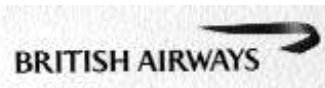
Preise in Euro pro Person			1 Pers.	2 Pers.	3 Pers. +
Saigon	Stadtrundfahrt	halbtägig	48.-	25.-	19.-
Saigon	Stadtrundfahrt	ganztägig	76.-	40.-	29.-
Hanoi	Stadtrundfahrt	ganztägig	82.-	46.-	36.-
Ninh Binh	Tam Coc - Trockene Halong Bucht	ganztägig	109.-	57.-	44.-
Saigon	Ausflug - Cu Chi Tunnel	halbtägig	71.-	38.-	29.-
Saigon	Ausflug Mekong Delta/My Tho	ganztägig	109.-	57.-	50.-
Hanoi	Cuc Phuong Nationalpark	ganztägig	129.-	69.-	55.-
Phan Thiet	Trekking a.D. Ta Ku Berg	ganztägig	74.-	40.-	30.-
Hue	Stadtrundfahrt	ganztägig	94.-	58.-	46.-
Hue	Bootsfahrt auf dem Parfümfluss	ganztägig	80.-	43.-	31.-

## Programme 2011

Code	Tour	1 Pers	2 Pers	3 Pers	4 Pers	EZ-Zuschlag	
VN 01	<b>Halong Bucht &amp; Cat Ba Nationalpark</b>						
	Standard	961.-	558.-	459.-	459.-	66.-	
	Superior	1.012.-	583.-	484.-	484.-	106.-	
VN 02	<b>Kleine Mekong Delta Rundreise</b>						
	Standard	503.-	2590.-	201.-	201.-	41.-	
	Superior	543.-	276.-	218.-	218.-	69.-	
	Deluxe	778.-	393.-	335.-	335.-	181.-	
VN 03	<b>Vietnam - Der Süden</b>						
	Standard	1.892.-	1.064.-	889.-	889.-	211.-	
	Superior	2.130.-	1.176.-	1.002.-	1.002.-	336.-	
	De Luxe	2.883.-	1.572.-	1.398.-	1.398.-	693.-	
VN 04	<b>Vom Norden bis ins Mekong Delta</b>						
	Standard	2.370.-	1.350.-	1.153.-	1.153.-	293.-	
	Superior	2.609.-	1.437.-	1.241.-	1.241.-	445.-	
	De Luxe	3.724.-	1.995.-	1.798.-	1.798.-	1.004.-	
VN 05	<b>Mit der Eisenbahn durch Vietnam</b>						
	Standard	1.270.-	763.-	675.-	675.-	193.-	
	Superior	1.407.-	821.-	731.-	731.-	276.-	
	De Luxe	2.056.-	1.144.-	1.055.-	1.055.-	600.-	
VN 06 A+B	<b>Express nach Sapa</b>						
	Mo-Do	Victoria Express Zug 4-Bett	1154.-	707.-	622.-	622.-	171.-
		Tulico Express Zug 4-Bett	778.-	449.-	364.-	364.-	76.-
VN 07	<b>Erlebnis Vietnam 27 Tage</b>						
	Standard	3.978.-	2.153.-	1.804.-	1.804.-	473.-	
	Superior	4.534.-	2.451.-	2.103.-	2.103.-	784.-	
	De Luxe	6.033.-	3.260.-	2.912.-	2.912.-	1.498.-	
VN 08	<b>Trockene Halongbucht &amp; Nationalpark</b>						
	Standard	636.-	353.-	308.-	308.-	31.-	
	Superior	692.-	381.-	336.-	336.-	56.-	
	Deluxe	692.-	381.-	336.-	336.-	56.-	
VN 09	<b>Dschunke Huong Hai Halongbucht</b>						
	Standard	359.-	216.-	192.-	192.-	55.-	
VN 10	<b>Schnupperreise Vietnam</b>						
	Standard	1710.-	1030.-	891.-	891.-	185.-	
	Superior	2061.-	1177.-	1040.-	1040.-	379.-	
	De Luxe	2501.-	1392.-	1253.-	1253.-	614.-	

**So fliegen wir SIE ! Starke Partner:**

Wir sind Mitglied im AER - der Kooperation der Flugprofis, einer Arbeitsgemeinschaft europäischer Reisebüros. Durch diese starken Kooperationen können wir Ihnen auf allen renommierten Fluggesellschaften immer wettbewerbsfähige Preise bieten. Über unsere laufend aktualisierte Datenbank können wir Ihnen sofort den günstigsten Tarif nennen. Zusätzlich zu den Tarifen fast aller Linienfluggesellschaften bieten wir Ihnen in Zusammenhang mit unseren Pauschalreisen spezielle Veranstaltertarife mit Lufthansa an. Selbstverständlich mit innerdeutschen Zubringerflügen und Meilengutschrift. Wir freuen uns auf Ihre Anfrage.



## Resorts Beschreibungen

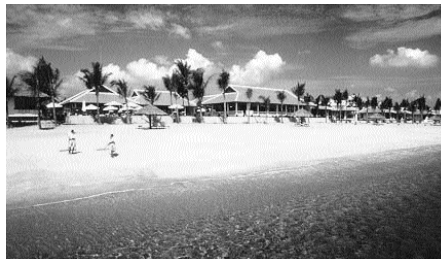
\*\*\*\*

**Ana Mandara Resort****Nha Trang**

Das mit mehreren Architekturpreisen ausgezeichnete, wunderschöne Beach-Resort verspricht Urlaub und Erholung pur. Die Architektur ist angelehnt an die Tradition alter vietnamesischer Dörfer. Unter Verwendung von Holz und Ratan im Innenbereich, wurde besonders auf eine warme und natürliche Atmosphäre geachtet. Insgesamt werden 68 Zimmer in 14 Villas angeboten.

Das Resort befindet sich in einer gepflegten Gartenanlage direkt am feinsandigen Privatstrand. Alle Zimmer haben einen Balkon und sind ausgestattet mit Bad, Dusche, WC, TV, Telefon, Klimaanlage, Deckenventilator, Zimmersafe, Minibar, 24 Stunden-Zimmerservice, Kaffee- u. Tee-Zubereitung, Fön und Tageszeitung. Das Open Air Restaurant verwöhnt mit traditioneller vietnamesischer Küche und Highlights der Intercontinentalen Küche. Zur weiteren Ausstattung gehören eine Cocktail-Lounge, Pool-Bar, Health-Club, Sauna, Massage, Business-Center, Bücherei, Wäscheservice. Zu den Sporteinrichtungen gehören ein schöner Swimmingpool, Beach-Volleyball, Tennisplatz, Tischtennis, Schnorcheln, Tauchen, Windsurfing, Katamaran-Segeln und Angeln. Es werden Motorräder und Fahrräder vermietet.

**Lage:** An einem wunderschönen Sandstrand mit Blick auf die Bucht von Nha Trang.



\*\*\*

**Hotel Lodge****Nha Trang**

Gutes Hotel der gehobenen Mittelklasse mit insgesamt 121 Zimmern. Alle Zimmer verfügen über Bad/Dusche/WC, TV, Telefon, Minibar. Zu den Einrichtungen des Hotels gehören ein Swimmingpool, Restaurant, Bar, Massage, Fitnesscenter, Sauna, Tennisplatz, Nachtclub.

**Adresse:** 42 Tran Phu Street, Nha Trang

**Lage:** Im Zentrum Nha Trangs. Ein schöner Strand befindet sich 50 Meter vom Hotel entfernt nur getrennt durch eine Uferstraße.



\*\*\*\*\*

**Furama Resort****Danang**

Das 1997 eröffnete Luxusresort liegt direkt an der berühmten weißsandigen China-Beach. Auch dieses Resort wurde mehrfach preisgekrönt und ist im Stil der französischen Kolonialzeit gehalten. Das Hotel hat insgesamt 200 Zimmer die liebevoll und sehr anspruchsvoll eingerichtet sind. Die Zimmer verfügen über Bad, Dusche, WC, Terrasse, TV, Klimaanlage, Minibar, Fön, Kaffee- und Teemaschine und 24-Stunden Zimmerservice. Wunderschöne Gartenanlage mit großzügiger Poollandschaft und Poolbar, 4 Tennisplätze, Liegeterasse, Fitnesscenter, mehrere Restaurants und Bars sowie verschiedene Wassersportmöglichkeiten bieten Erholung auf allerhöchstem Niveau.

**Adresse:** No. 68 Ho Xuan Huong Street, China Beach, Danang

**Lage:** Das Hotel befindet sich ca. 8 Km südlich der Hafenstadt Danang und ist ca. 20 Kilometer von Hoi An entfernt.

Idealer Ausgangspunkt für Besichtigungen der Marmorberge, Hoi An, Danang und Hue.



\*\*\*\*

**Victoria Hoi An Resort****Hoi An**

Das neueste Hotel der Victoria Gruppe bietet seinen Gästen eine unverwechselbar schöne Atmosphäre in einer romantischen Umgebung. Das Resort besteht aus insgesamt 96 Zimmern. Alle Zimmer sind sehr geschmack- und stilvoll eingerichtet und verfügen über Bad, Dusche, WC, TV, Klimaanlage, Minibar, Fön, Kaffee- u. Teemaschine und 24-Stunden Zimmerservice. Sehr schöne Gartenanlage mit Swimmingpool, Whirlpool, Hammam, Sauna, Massage, Armoatherapien, Tennis, Tischtennis, Mountain-Bike Verleih, Liegeterasse.

**Adresse:** Hoi An Beach, Quang Nam Province, Vietnam

**Lage:** Das Hotel befindet sich ca. 5 km ausserhalb von Hoi An am ausgedehnten weissen Sandstrand. Ein Teil des Resorts ist zum Flussdelta ausgerichtet, der andere Teil zum Strand.



## Resorts Beschreibungen

\*\*\*\*

**Victoria Phan Thiet Resort****Phan Thiet**

Das First-Class Resort liegt direkt am feinsandigen Strand von Phan Thiet, etwa 200 Kilometer nördlich von Saigon. Die Bungalowanlage ist im traditionellen Stil gebaut und bietet unvergessliche Strandtage in luxuriösem Ambiente. Die 50 Bungalows sind in einer schönen Gartenanlage verstreut und verfügen alle über eine eigene Terrasse, Bad, Dusche, WC, TV, Klimaanlage, Minibar, Kaffee- und Teemaschine und 24 Stunden Zimmerservice. Zu den weiteren Einrichtungen gehören mehrere Restaurants, Poolbar, großzügiger Swimmingpool, Fitnesscenter, Jacuzzi, verschiedene Wassersportarten, Business-Center. In der Nähe des Hotels befindet sich ein 18-Loch Golfplatz.

**Adresse:** Km 9, Phu Hai, Phan Thiet, Binh Thuan

**Lage:** Das Resort befindet sich an der Südküste Vietnams, ca. 200 Kilometer nördlich von Saigon, Anfahrtszeit ca. 3,5 Stunden.



\*\*\*\*

**Coco Beach Resort****Phan Thiet**

Angenehmes kleines Erholungsresort unter deutsch/französischer Leitung. Das Resort liegt wunderschön am kilometerlangen Sandstrand von Phan Thiet, dem wohl schönsten Strand Vietnams. Die ruhige Lage und die angenehme Atmosphäre versprechen Erholung pur. Alle 15 Bungalows sind auf Pfählen gebaut und befinden sich direkt am Strand. Die Bungalows sind sehr gemütlich eingerichtet und verfügen über Dusche, WC, Klimaanlage, Minibar, Telefon und natürlich einer Terrasse. Ferner

stehen den Gästen ein Swimmingpool, Jacuzzi, eine Beach-Bar, ein ausgezeichnetes Restaurant, eine Bibliothek und ein Motorrad- u. Fahrradverleih zur Verfügung. Vom Resort aus lassen sich schöne Ausflüge zu den Sanddünen bei Mui Ne machen.

**Adresse:** Km 12, 5, Coco Beach, Ham Thien, Phan Thiet, Binh Thuan



\*\*\*

**Sailing Club Mui Ne****Phan Thiet**

Das originelle und gemütliche Resort ähnelt von der Architektur einem vietnamesischen Dorf. Eine bunte Mischung der unterschiedlichen Kulturen Asiens prägen das Resort mit seinen insgesamt 15 Zimmern und 16 Bungalows. Die Zimmer sind liebevoll dekoriert. Alle Zimmer bieten Bad/Dusche/WC, Klimaanlage, Telefon u. Minibar. Die Anlage hat ein Restaurant mit asiatischen, internationalen und Meeresspezialitäten, Gartenanlage mit Pool, Massage, Spa und Fahrradverleih.

**Adresse:** 24 Nguyen Dinh Chieu Ham Tien, Mui Ne, Phan Thiet

**Lage:** Das Hotel liegt direkt am feinsandigen Strand von Mui Ne. Liebevoll eingebettet zwischen Kokospalmen, ist der Sailing Club der ideale Platz, um die Seele ein wenig baumeln zu lassen.



\*\*\*\*

**Cham Villas****Phan Thiet**

Die kleine paradiesische Villenanlage verfügt über 14 einzelstehende Villen, die sich in einem tropischen Garten verteilen. Zur Anlage gehört ein 60 m langer Privatstrand, Pool u. Restaurant. Ideal für Ruhesuchende die viel Wert auf Privatsphäre legen und eine kleine familiäre Anlage schätzen. Die Bungalows sind großzügig und wohnlich eingerichtet und vermitteln ein typisches vietnamesisches Flair. Alle Bungalows verfügen über Bad/Dusche/WC, Klimaanlage, Sat-TV, schöne Poolanlage und Restaurant. **Adresse:** 24 Nguyen Dinh Chieu St, Han Tien Ward, Phan Thiet.

**Lage:** Das Hotel liegt direkt am feinsandigen Strand von Phan Thiet, 200 km von Saigon entfernt. Fahrtdauer ca. 4 Stunden mit dem Pkw.



## Beach Resorts & Hotels 2011

Ort	Saison	Kategorie	Saison	EZ	DZ
<b>Phu Quoc</b>	Cassia Cottages ***	Sea Front Room	01.05. - 31.05.11	137,-	69,-
			01.06. - 30.09.11	92,-	46,-
			01.10. - 31.10.11	137,-	69,-
	MGallery La Veranda	Deluxe	01.05. - 31.10.11	167,-	84,-
	Resort (f. Grand Mercure) *****	Deluxe Villa	01.05. - 31.10.11	212,-	106,-
		La Veranda Suite	01.05. - 31.10.11	328,-	164,-
Mango Bay Resort **	Verandah Room-Twin	01.03. - 04.05.11	75,-	37,-	
		05.05. - 30.06.11	48,-	24,-	
<b>Nha Trang</b>	Evason Ana Mandara **** & Six Senses Spa	Gardenview Villa	16.01. - 30.04.11	229,-	114,-
		Gardenview Villa	01.05. - 31.10.11	177,-	88,-
		Gardenview Villa	01.11. - 19.12.11	260,-	130,-
	Nha Trang Lodge Hotel ***	Standard	01.01. - 31.12.11	58,-	29,-
<b>Danang</b>	Furama Resort *****	Garden Superior	06.01. - 29.04.11	198,-	109,-
			30.04. - 01.05.11	218,-	120,-
			02.05. - 01.09.11	198,-	109,-
			02.09. - 02.09.11	218,-	120,-
			03.09. - 31.10.11	198,-	109,-
<b>Hoi An</b>	Victoria Hoi An Resort ****	Superior Riverview	03.01. - 30.09.11	99,-	49,-
		Deluxe Riverview	03.01. - 30.09.11	148,-	74,-
	Palm Garden Beach Resort & Spa ****	Superior Gardenview	02.05. - 31.10.11	105,-	53,-
		Superior Oceanview	02.05. - 31.10.11	120,-	60,-
		Bungalow Beachfront	02.05. - 31.10.11	230,-	115,-
<b>Phan Thiet</b>	Victoria Resort ****	Gardenview Bungalow	05.05. - 30.09.11	97,-	48,-
			01.10. - 22.12.11	163,-	82,-
		Beachfront Bungalow	05.05. - 30.09.11	177,-	88,-
			01.10. - 22.12.11	182,-	91,-
	Coco Beach Resort ***	Bungalow	01.01. - 01.05.11	107,-	54,-
			02.05. - 22.05.11	88,-	44,-
			01.07. - 31.10.11	88,-	44,-
	Sailing Club ***	Sapa Room	06.02.. - 31.10.11	85,-	43,-
		Sup. Garden Bungalow	06.02.. - 31.10.11	128,-	64,-
	Cham Villas ****	Garden Villa	06.02. - 30.04.11	137,-	69,-
			01.05. - 31.10.11	122,-	61,-
			01.11. - 22.12.11	137,-	69,-
			03.05. - 01.09.11	213,-	107,-
Seahorse Resort ****	Beachfront Bungalow	03.05. - 01.09.11	151,-	77,-	
	Gardenview Bungalow	03.05. - 01.09.11	180,-	90,-	
	Seaview Bungalow	03.05. - 01.09.11	180,-	90,-	
<b>Qui Nhon</b>	Life Wellness Resort Qui Nhon ****	Superior	10.01. - 31.10.11	109,-	55,-
		Deluxe	10.01. - 31.10.11	97,-	48,-
	Royal Hotel & Healthcare Resort Quy Nonh*** (f.HAGL Resort Quy Nonh)	Deluxe Garden View	01.01. - 31.12.11	43,-	21,-
		Deluxe Sea View	01.01. - 31.12.11	53,-	27,-
<b>Hue</b>	Hue Heritage ***	Standard	01.01. - 31.12.11	35,-	19,-
	La Residence Hotel & Spa ****/*	Deluxe	01.01. - 31.10.11	149,-	74,-
		Superior	01.01. - 31.10.11	127,-	63,-
<b>Sa Pa</b>	Victoria Sapa Resort & Spa ****	Superior	03.01. - 30.09.11	148,-	74,-
			01.10. - 23.10.11	148,-	74,-
			24.12. - 25.12.11	177,-	88,-
			26.12. - 30.12.11	148,-	74,-

## Hotels Hoh Chi Minh City (Saigon)

\*\*\*\*\*

### Sofitel Saigon Plaza (f.Sofitel Plaza Saigon)

Saigon

Das Luxus Hotel in erstklassiger Lage, am Le Duan Boulevard, ist mit seinem perfekten Service und der großzügigen Ausstattung ein Garant für einen stilvollen Aufenthalt in moderner Atmosphäre. Die 292 Zimmer sind sehr geräumig und stilvoll eingerichtet. Zur Ausstattung gehören Bad/Dusche/WC, Föhn, AC, Minibar, SAT-TV, IDD-Telefon, Safe, Tee-/Kaffemaschine. Ein großer Swimmingpool befindet sich auf der Terrasse im 18. Stock des Hauses, von wo aus man einen herrlichen Blick über die Stadt hat. Mehrere Restaurants und Bars, Boutique mit Souvenirshop und ein Business-Center stehen zur Verfügung. Sport: Fitness, Massage.

**Adresse:** 215A /17 Phan Dang Luu, F1 Phu Nhuan, Ho Chi Minh Stadt

**Lage:** Sehr gute Lage in der Nähe der Kathedrale Notre Dame. Alle Sehenswürdigkeiten sind in wenigen Minuten zu erreichen.



29.04. - 08.05.11	Superior	EZ 132,-	DZ 71,-
09.05. - 31.10.11	Superior	EZ 153,-	DZ 76,-
01.11. - 31.12.11	Superior	EZ 192,-	DZ 96,-

\*\*\*\*\*

### Renaissance Riverside Hotel

Saigon

Luxushotel der intern. Renaissance Hotelgruppe mit Blick auf den Saigon Fluss. Insgesamt verfügt das Hotel über 349 Zimmer und Suiten die entweder Blick auf den Saigon Fluss oder zur Stadt hin bieten. Die Zimmer sind großzügig und komfortabel eingerichtet und verfügen über Bad/Dusche/WC, Minibar, Kühlschrank, TV, Föhn, Tee-, Kaffee-Maschine, Safe. Zu den Einrichtungen des Hotels gehören ein Swimmingpool auf dem Dach, Sauna, Massage, Fitness-Center, mehrere Restaurants, Bar, 24 h Zimmerservice, Business Center.

**Adresse:** 8-15 Ton Duc Thang Street, District 1, Zentrum, Ho Chi Minh Stadt.

**Lage:** Luxushotel, in bestechender Lage direkt am Saigon-Fluss.



01.03. - 30..09.11	Deluxe City View	EZ 148,-	DZ 74,-
01.03. - 30..09.11	Deluxe River View	EZ 158,-	DZ 79,-

\*\*\*\*\*

### Caravelle Hotel

Saigon

Alle der 335 Zimmer sind komfortabel eingerichtet und verfügen über Bad/Dusche/WC, Minibar, TV, Föhn, Tee-, Kaffee-Maschine, Safe, PC-Anschluss auf Wunsch. Zu den Einrichtungen des Hotels gehören ein Swimmingpool mit Jacuzzi u. Poolbar, Sauna, Massage, Fitness-Center, mehrere Restaurants, Bar, 24 h Zimmerservice

**Adresse:** No. 19, Lam Song Square, Zentrum, Ho Chi Minh Stadt.

**Lage:** Firstclass Hotel, in bestechender Lage direkt am historischen Opernhaus.



01.04. - 30.09.11	Deluxe	EZ 182,-	DZ 91,-
01.10. - 31.12.11	Deluxe	EZ 192,-	DZ 96,-

\*\*\*\*

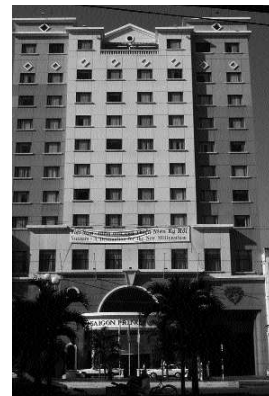
### Hotel Duxton (vorher Saigon Prince)

Saigon

Sehr angenehmes First-Class Hotel im Zentrum von Saigon. Jedes der 203 Zimmer bietet dem Gast alle Annehmlichkeiten für einen entspannten Aufenthalt. Ein atemberaubender Blick über den Saigon River oder die historische Altstadt Saigons runden das gemütliche Ambiente der komfortablen Zimmer ab. Zu den Ausstattungen zählen Bad/Dusche/WC, Klimaanlage, Telefon, TV mit Inhouse- Video, Minibar, Safebox sowie Tee-, Kaffeemaschine. Zu den weiteren Einrichtungen gehören internationale Restaurants, Japanisches Restaurant, Fitness Center mit Sauna, Massage, Swimmingpool, Business Center mit Tagungsräumen und eine gemütliche Lobbybar.

**Adresse:** No. 63 Nguyen Hue Boulevard District 1, Ho Chi Minh Stadt.

**Lage:** Hotel in bestechender Lage direkt am historischen Opernhaus.



01.01.-31.10.11	Deluxe	EZ 112.-	DZ ab 56.-
-----------------	--------	----------	------------

## Hotels Hoh Chi Minh City (Saigon)

\*\*\*\*

### Hotel Equatorial

Saigon

Luxuriöses Hotel mit moderner Architektur und schönem Ambiente. Das Hotel hat 334 Zimmer und luxuriöse Einrichtungen wie Swimmingpool, Sauna, Bar, mehrere Restaurants, Konferenzraum für bis zu 300 Teilnehmer. Alle Zimmer mit Bad/Dusche/WC, TV, Telefon und vieles mehr ausgestattet.

**Adresse:** 242 Tran Binh Trong Street,

**Lage:** Das Hotel liegt im chinesischen Stadtteil Cholon, ca. 15 Fahrminuten bis zum Zentrum von Saigon.



01.01.-31.10.11	Deluxe	EZ	ab 122,-	DZ	ab 61,-
01.10.-31.10.11	Executive Deluxe	EZ	ab 158,-	DZ	ab 79,-

\*\*\*\*

### Hotel Majestic Saigon

Saigon

Das wohl bekannteste Hotel von Saigon wurde 1925 eröffnet. First-Class Hotel im Kolonialstil mit besonders charmantem Ambiente. 92 Zimmer und 30 Suiten erwarten den anspruchsvollen Gast. Gehobene Ausstattung, Zimmer im Art Decor Stil, mit Bad/Dusche/WC, TV, Aircondition und vieles mehr.

**Adresse:** No. 1, Dong Khoi Str., Distrikt 1, Saigon.

**Lage:** Das Hotel liegt mitten im Zentrum von Ho Chi Minh Stadt, am Saigon Fluss. Beste Lage !



01.04.-30.09.11	Colonial Room	EZ	132,-	DZ	66,-
01.10.-30.11.11	Colonial Room	EZ	158,-	DZ	79,-
01.04.-30.09.11	River Deluxe	EZ	177,-	DZ	89,-
01.10.-30.11.11	River Deluxe	EZ	203,-	DZ	102,-

\*\*\*

### Hotel Chancery Suites

Saigon

Ein gutes und beliebtes Mittelklasse Hotel. Das Hotel verfügt über 96 Zimmer mit allem Komfort. Das besondere an diesem Hotel sind die Zwei-Zimmer Suiten. Alle Zimmer verfügen neben einem Schlafzimmer und dem Bad noch über ein Wohnzimmer. Die Wohneinheiten sind ausgestattet mit Air Condition, Farbfernseher, Telefon, Safe, Kaffeemaschine, Fön etc.. Sehr gutes Preis/Leistungsverhältnis.

**Adresse:** 196 Nguyen Thi Minh Khai Street, District 3.

**Lage:** Im Zentrum Saigons nur wenige Fußminuten vom Ben Than Markt, dem Revolutionsmuseum und der Saigon Basilika entfernt.



01.01.-31.12.11	Standard	EZ	53,-	DZ	27,-
-----------------	----------	----	------	----	------

\*\*\*

### Grand Hotel

Saigon

Das ehemalige Saigon Palace Hotel besticht durch koloniales Ambiente. Die 72 Zimmern sind elegant eingerichtet: Bad/Dusche/WC, Klimaanlage, Radio, Telefon Minibar & Safebox. Zur Ausstattung des Hotels gehören ein Health Club, Sauna, Massage, Swimmingpool, Bar und 2 Restaurants.

**Adresse:** No. 8 - 24 Dong Khoi Str., HCMC

**Lage:** Top Lage im Zentrum Saigons. Zu Fuß oder per Rikscha erreichen Sie alle wichtigen Sehenswürdigkeiten und das Geschäftszentrum in wenigen Minuten.



01.01. - 31.12..11	Superior/New Wing	EZ	102,-	DZ	51,-
01.01. - 31.12..11	Deluxe/New Wing	EZ	112,-	DZ	56,-

## Hotels Hanoi

\*\*\*\*\*

### Sofitel Legend Metropole Hanoi (vorher Hotel Sofitel Metropole)

Hanoi

Erstklassiges Luxushotel, das oft mit dem Oriental in Bangkok oder dem Raffles verglichen wird. 1911 wurde das Hotel eröffnet und erlangte seinen größten Ruhm 1920. Das Hotel beeindruckt besonders durch seine im französischen Kolonialstil gehaltene Architektur. Das Hotel wurde grundlegend renoviert ohne den architektonischen Charakter zu zerstören. Es verfügt über 109 Zimmer, die alle mit Bad/Dusche/WC, Klimaanlage, Telefon, TV, Minibar, Safe und Kaffeemaschine ausgestattet sind.

**Adresse:** No. 15 Ngo Quyen, Hanoi

**Lage:** Beste Lage im Zentrum von Hanoi. Alle wichtigen Sehenswürdigkeiten und die Geschäftszentren sind leicht erreichbar.

03.01. - 10.04.11 Premier Room	EZ 264,-	DZ 132,-
11.04. - 30.09.11 Premier Room	EZ 224,-	DZ 112,-
01.10. - 20.12.11 Premier Room	EZ 292,-	DZ 146,-
21.12. - 31.12.11 Premier Room	EZ 338,-	DZ 169,-



\*\*\*\*\*

### Hotel Hilton Hanoi Opera

Hanoi

Das Luxushotel mit 269 Zimmern passt sich hervorragend in die Architektur der Altstadt ein. Alle Zimmer im luxuriösen Ambiente verfügen über Bad & Dusche/WC, Telefon, Minibar, Satellitenfernsehen, Klimaanlage, Safe, Internetanschluss. 7 Restaurants und Bars, Swimmingpool, Fitnesscenter, Sauna und Healthcenter runden das Angebot ab.

**Adresse:** 1 Le Thanh Tong St., Hanoi

**Lage:** Das Hotel liegt in der Altstadt Hanois, nur unweit entfernt vom Hoan Kiem See. Die wichtigsten Sehenswürdigkeiten und das Geschäftszentrum sind in wenigen Minuten zu erreichen.

01. - 31.03.11 Deluxe Room	EZ 141,-	DZ 80,-
01. - 31.12.11 Deluxe Room	EZ 148,-	DZ 83,-



\*\*\*\*\*

### Hotel Sofitel Plaza

Hanoi

Das 1998 eröffnete Hotel erhebt sich majestätisch über den Westlake. Neben einem einmaligen Seeblick verfügen die insgesamt 322 Zimmer alle über Klimaanlage, Bad/Dusche/WC, TV, Telefon, Safe und Minibar. Als erstes Hotel in Vietnam verfügt das Sofitel Plaza über einen wahlweise überdachbaren Swimmingpool. Daneben bieten mehrere internationale Restaurants, ein Fitnesscenter mit Aerobic Studio, Sauna und Dampfbad, Bar, Discothek, Businesscenter alle Annehmlichkeiten eines Luxushotels.

**Adresse:** 1 Thanh Nien Road, Ba Dinh Distr., Hanoi **Lage:** Am Ufer des Westlake mit herrlichem Blick auf den See sowie dem roten Fluss liegt dieses Luxushotel ca. 3 km vom Zentrum.

01.01.-30.09.11 Superior Room	EZ 148.-	DZ 74.-
01.10.-31.10.11 Superior Room	EZ 177.-	DZ 89.-



\*\*\*/\*

### Sunway Hotel

Hanoi

Sehr angenehmes und freundliches Hotel am Rande der Altstadt von Hanoi. Das Haus verfügt über 143 Zimmer und Suiten, alle Zimmer mit großen Betten, Bad/Dusche/WC, Telefon, TV, Fön, Schreibtisch, Kaffee- u. Teezubereitung, Klimaanlage, Safe, Telefon, Faxanschluss und seperater Anschluss für Computer. Ferner gibt es ein Restaurant, Bar, Wäscheservice.

**Adresse:** No. 19, Pham Dinh Ho Street, Hai Ba Trung District, Hanoi

**Lage:** Gute Lage am Rande der Altstadt von Hanoi. Den Hoan Kiem See und die Oper erreichen Sie in 10 Minuten zu Fuß.

01.03.-30.04.11 Superior	EZ 81.-	DZ 41.-
01.05.-30.09.11 Superior	EZ 69.-	DZ 34.-



## Hotels Hanoi, Hoi An, Hue

\*\*\*

### Ocean Star (früher Green Park)

#### Hanoi

Das kleine private Hotel im Kolonialstil des 19. Jahrhundert besticht durch seine Lage. Der Besitzer hat das Hotel selbst entworfen. Das Haus verfügt über 40 großzügige Zimmer, die alle mit Bad/Dusche/WC, Telefon, TV, Klimaanlage, Safe und Minibar ausgestattet sind. Ferner gibt es ein Restaurant, Bar, Wäscheservice und Coffeeshop.

**Adresse:** 48 Tran Nhan Tong Street, Hanoi, Vietnam



10.01.-31.12.11 Standard auf Anfrage

**Lage:** Im Zentrum Hanois am größten Park der Stadt und dem Thien Quang See.

\*\*\*\*

### Life Heritage Resort, Hoi An

#### Hoi An

Im französischen Viertel von Hoi An direkt am Thu Bon Fluss liegt dieses Hotel der Life Resort Gruppe. Die 94 geschmackvoll eingerichteten Zimmer befinden sich in 2- und 3-stöckigen Stadthäusern mit Garten, Pool oder Flussblick. Sie haben Wohn- und Schlafbereich und sind mit TV, Minibar, Klimaanlage, Internetanschluss, Safe, Fön, und Tee-/Kaffeezubereitungsset ausgestattet. Das Hotel hat fünf Restaurants, Swimmingpool, und Wellnessbereich.

**Adresse:** 1 Pham Hong Thai Street. Hoi An Town, Quang Nam Province, Vietnam

**Lage:** Das Hotel liegt in Gehdistanz zum historischen Stadtkern. Der Strand ist 5 km entfernt.



10.01.-09.01.11 Superior Garden View	EZ	138,-	DZ	69,-
10.01.-31.10.11 Superior Garden View	EZ	118,-	DZ	59,-

\*\*\*\*

### Hoi An Riverside Resort

#### Hoi An

Im August 2000 hat dieses absolut geschmackvolle Hotel, in idyllischer Lage, eröffnet. Der perfekte Service, die traumhafte Lage am Song Do-Fluss und die gehobene Ausstattung machen dieses Hotel zu einem Geheimtip. Von hier aus können Sie in wenigen Minuten die Altstadt von HoiAn erreichen, oder an den Strand von Cua Dai, ans Meer fahren. Zimmer: die 60 Zimmer sind auf 2-stöckige Reihenbungalows verteilt und sehr geschmackvoll mit Steinböden und viel Holz ausgestattet und immer mit liebevollen Details dekoriert. Die Zimmer haben Bad/Dusche/WC, Fön, AC, SAT-TV, Minibar und Safe.



01.01. - 30.04.11 Stand. Garden View	EZ	78,-	DZ	39,-
01.05. - 30.09.11 Stand. Garden View	EZ	73,-	DZ	36,-
01.10. - 31.12.11 Stand. Garden View	EZ	83,-	DZ	42,-
01.01. - 30.04.11 Superior River View	EZ	99,-	DZ	49,-
01.05. - 30.09.11 Superior River View	EZ	94,-	DZ	47,-
01.10. - 31.12.11 Superior River View	EZ	105,-	DZ	52,-

\*\*\*\*

### Saigon Morin

#### Hue

Das gehobene Mittelklassehotel besticht durch sein Ambiente und dem ausgezeichneten Service. Insgesamt verfügt das Hotel über 130 Zimmer die mit Bad/Dusche/WC, Fön, Klimaanlage, Minibar, TV und Telefon ausgestattet sind. Zum Hotel gehören 2 intern. Restaurants, Coffeshop, Swimmingpool,, Fitnesscenter mit Sauna.

**Adresse:** No. 30 Le Loi Str, Hue. **Lage:** Inmitten der Kaiserstadt Hue direkt am Parfüm-Fluss



01.01.-31.03.11 Deluxe	EZ	102,-	DZ	51,-	gelegene ist das Morin Hotel der ideale Ausgangspunkt für tägliche Exkursionen.
01.04.-30.09.11 Deluxe	EZ	94,-	DZ	47,-	
01.10.-31.12.11 Deluxe	EZ	102,-	DZ	51,-	

Preise in Euro pro Person

**Achtung.** Je nach Saisonzeit können die Preise variieren. Gern erstellen wir Ihnen ein individuelles Angebot nach Ihren Wünschen!

# Vietnam

## Hotel Halong Bucht und Dalat

\*\*\*\*

### Hotel Heritage Halong

#### Halong Bucht

First Class Hotel, 8 Stockwerke, 101 Zimmer, alle Zimmer mit Blick auf die Halong Bucht, Bad oder Dusche, WC, Klimaanlage, TV, Telefon, Minibar, Tennisplatz, Swimmingpool, Fitness Center, 4 Restaurants, Disco und Bar.

**Adresse:** 88 Halong Road, Bai Chay Beach, Halong City, Quang Ninh Province

**Lage:** In einem im Jahre 1992 entstandenen Ort Bai Chay, einem Teil von Ha Long City, direkt an der Halong Bucht.

01.01.-30.04.11	EZ	58,-	DZ	29,-
01.05.-30.09.11	EZ	48,-	DZ	24,-
01.10.-31.12.11	EZ	58,-	DZ	29,-



\*\*\*\*\*

### Dalat Palace Hotel (vorher Sofitel Dalat Palace)

#### Dalat

Das wohl beste und schönste Hotel Vietnams und eines der besten Adressen in Vietnam.

Exklusives Ambiente im kolonialen Stil vereint mit dem Komfort und Standard eines modernen Luxushotels. Das Hotel bietet insgesamt 43 Zimmer an, die alle luxuriös und mit viel Liebe zum Detail eingerichtet sind. Zur Ausstattung gehören Bad/Dusche/WC, Klimaanlage, TV, Telefon, Fön, Minibar und Zimmersafe. Viele der Zimmer bieten einen offenen Kamin an. Im Hotel befinden sich ein französisches Gourmet-Restaurant, Bar, Lobbylounge, 2 Tennisplätze, Fahrradverleih, kostenloser Transferservice zum Dalat Golf-Club, 24 Stunden-Zimmerservice. **Adresse:** 12 Tran Phu, Dalat, Vietnam **Lage:** Das Hotel liegt direkt am Xuan Huong See, inmitten einer schönen Gartenanlage. Idealer Ausgangspunkt für Ausflüge und

Spaziergänge in die Umgebung.

04.01. - 04.05.11	Luxury Room	EZ	244,-	DZ	122,-
05.05. - 31.10.11	Luxury Room	EZ	229,-	DZ	114,-
01.11. - 20.12.11	Luxury Room	EZ	260,-	DZ	130,-



# Laos

## Hotels 2011

Ort / Hotel	EZ	DZ	Ort / Hotel	EZ	DZ
<b>Vientiane</b>			<b>Luang Prabang</b>		
<b>Don Chan Palace</b> *****	Jan - Sep 11	82.- 46.-	<b>La Residence</b>	Mai - Jun, Sep 11	229.- 115.-
Classic Twin	Okt - Dez 11	87.- 49.-	<b>Phou Vao</b> *****	Jul - Aug, Okt 11	349.- 171.-
<b>Settha Palace</b> *****	Jan - Jun 11	187.- 99.-	Deluxe Garden View	Nov - Dez 11	457.- 229.-
Deluxe	Jul - Sep 11	168.- 89.-			
	Okt - Dez 11	204.- 107.-	<b>3 Nagas by Allia</b> ****	Jan-Apr 11	159.- 80.-
<b>Lao Plaza</b> ****	Jan - Dez 11	92.- 53.-	Superior	Mai-Sep 11	128.- 64.-
Superior/Regular Floor					
<b>Intercity Boutique Hotel</b> ***	Jan - Dez 11	54.- 27.-	<b>Villa Santi</b> ****	Jan - Mär 11	82.- 41.-
Standard			Deluxe Nebengebäude	Apr - Sep 11	64.- 32.-
			<i>Für Hotels Laos Oster-Zuschläge bitte anfragen!</i>		

### Lao Spirit Resort

<b>Lao Spirit Resort</b> ~ 15 km von Luang Prabang				
		<b>EZ</b>	<b>DZ</b>	
Bungalow ***	Jan - Apr, Okt -Dez 11	99.-	56.-	
	Mai - Sep 11	82.-	44.-	
<hr/>				
<b>Touren ab Resort</b>	1 Pers	2 Pers	3-4 Pers	
LS 1 Elefant That Sae	106.-	84.-	78.-	
LS 2 Elefant & Trekking	a.A.	84.-	78.-	
LS 3 Trekking	a.A.	54.-	45.-	

### Transfer einfach

Airport - Hotel	1 Pers.	2 Pers.	3 Pers.	+
Vientiane	19.-	10.-	6.-	
Luang Prabang	24.-	12.-	9.-	
Pakse	16.-	9.-	9.-	

### Shuttle Service zum Lao Spirit Resort

Zweimal täglich stellt das Resort einen Transfer von Luang Prabang zum/vom Lao Spirit Resort zur Verfügung. 15 km pro Strecke. Service bitte anfragen !

Preise in Euro pro Person

*Achtung. Je nach Saisonzeit können die Preise variieren. Gern erstellen wir Ihnen ein individuelles Angebot nach Ihren Wünschen!*

## Laos

### Programme 2011

Code	Tour	1 Pers	2 Pers	3 Pers	4 Pers	EZ-Zuschlag
<b>LAO 01</b>	<b>Geheimnisvolles Laos</b>					
	Standard	1.720.-	888.-	683.-	683.-	147.-
	Superior	1.863.-	984.-	780.-	780.-	196.-
	De Luxe	2.015.-	1.068.-	864.-	864.-	262.-
<b>LAO 02</b>	<b>Vom Norden in den Süden</b>					
	Standard	auf Anfrage	2.020.-	1.710.-	1.710.-	337.-
	Superior	auf Anfrage	2.111.-	1.802.-	1.802.-	425.-
	De Luxe	auf Anfrage	2.250.-	1.940.-	1.940.-	535.-
<b>LAO 03</b>	<b>Laos aktiv - Bergvölker und Mekong</b>					
	Standard	auf Anfrage	2.363.-	2.066.-	2.066.-	366.-

Korrektur! Diese Tour wurde auf 13 Tage gekürzt. Neuer Tourverlauf auf unserer Website oder telefonisch erfragen.

**Termine der Luang Say Kreuzfahrten LAO 02**  
 ab Houey Xai, 01.11. - 30.04.11                      jeden Montag, Donnerstag, Freitag  
 ab Houey Xai, 01.05. - 30.09.11                      jeden Montag, Freitag  
 ab Houey Xai, 01.10. - 31.10.11                      jeden Montag, Donnerstag, Freitag  
 Die Anreise nach Chiang Rai erfolgt 1 Tag vor Abfahrt des Schiffes ! Im Juni keine Schiffsverbindung!

## Kambodscha

### Programme 2011

Code	Tour	1 Pers	2 Pers	3 Pers	4 Pers	EZ-Zuschlag
<b>KA 01</b>	<b>Tempelanlagen von Angkor</b>					
	Standard	549.-	357.-	331.-	331.-	82.-
	Superior	600.-	382.-	357.-	357.-	108.-
	De Luxe	993.-	578.-	553.-	553.-	305.-
<b>KA 02</b>	<b>Tempelanlagen von Angkor &amp; Phnom Penh</b>					
	Standard	833.-	564.-	526.-	526.-	104.-
	Superior	908.-	601.-	564.-	564.-	142.-
	De Luxe	1.412.-	866.-	829.-	829.-	382.-
<b>KA 03</b>	<b>Überland von Thailand nach Angkor</b>					
	Standard	2.190.-	1.150.-	965.-	940.-	531.-
	Superior	2.355.-	1.235.-	1.045.-	1.025.-	541.-
	De Luxe	3.319.-	1.755.-	1.569.-	1.545.-	737.-
<b>KA 04</b>	<b>Abenteuer im Kambodschanischen Dschungel</b>					
	Standard	1.918.-	971.-	866.-	866.-	115.-
	Superior	2.009.-	1.034.-	930.-	930.-	159.-
	De Luxe	2.119.-	1.101.-	997.-	997.-	195.-
<b>KA 05</b>	<b>Kambodscha - unentdeckte Schönheit</b>					
	Standard	1.260.-	690.-	609.-	609.-	120.-
	Superior	1.395.-	750.-	670.-	670.-	183.-
	De Luxe	2.010.-	1.085.-	1.004.-	1.004.-	465.-
<b>KA 06</b>	<b>Kambodscha Beach / Inkl. der Transporte ab/bis Phnom Penh</b>					
	Standard	394.-	198.-	185.-	185.-	79.-
	Superior	420.-	211.-	198.-	198.-	92.-
	De Luxe	896.-	465.-	435.-	435.-	333.-
<b>KA 07</b>	<b>Angkor Tempel &amp; Mekong Delta</b>					
	Standard	1.810.-	1.008.-	859.-	859.-	192.-
	Superior	1.949.-	1.082.-	933.-	933.-	279.-
	De Luxe	2.478.-	1.367.-	1.218.-	1.218.-	501.-

# Kambodscha

## Transfers 2011

### Transfer einfach Airport - Hotel Euro pro Person

Ort	1 Pers	2 Pers	3 Pers +
Phnom Penh	16.-	8.-	7.-
Siem Reap	10.-	5.-	5.-

### Fahrt im Pkw von Phnom Penh nach Kampong Som

1 Pers	2 Pers	3 Pers +
ab 111,-	ab 56,-	ab 51,-

Preise in Euro pro Person und pro Strecke.

Preise in Euro pro Person/Nacht  
inklusive Frühstück

## Kambodscha Hotels

\*\*\*\*\*

### Le Royal Raffles Hotel

#### Phnom Penh

Luxushotel und Phnom Penhs erste Adresse in Sachen Unterkunft. 208 im kolonialen Ambiente gehaltene Zimmer verfügen über Bad/Dusche/WC, TV, Klimaanlage Telefon, Minibar, Kühlschrank, Satellitenfernsehen, Safe und anderem Komfort. 8 Restaurants und Bars, Swimmingpool, Fitnesscenter, Sauna und Healthcenter runden das Angebot ab.

**Adresse:** 92 Rukhak Viethai Doun Penh, Phnom Penh.

**Lage:** Das Hotel liegt im Zentrum Phnom Penhs. Idealer Ausgangspunkt, ob für Besichtigungen oder Geschäftsbesuche.



Jan - Apr 11	State Room	EZ 200,-	DZ 108,-
Apr - Sep 11	State Room	EZ 184,-	DZ 100,-
Okt - 28. Dez 11	State Room	EZ 215,-	DZ 115,-

\*\*\*\*

### Juliana Hotel

#### Phnom Penh

Modernes, komfortables und beliebtes Mittelklassehotel. Die 100 modern eingerichteten Zimmer verfügen über Bad/Dusche/WC, TV, Klimaanlage Telefon, Minibar, Kühlschrank, Satellitenfernsehen, Safe und anderem Komfort. 8 Restaurants und Bars, Swimmingpool, Fitnesscenter, Sauna und Healthcenter runden das Angebot ab.

**Adresse:** 16 Juliana 152 Road, Phnom Penh.

**Lage:** Das Hotel liegt am Rande des Zentrums von Phnom Penh.



Jan - Mär 11	Superior	EZ 53,-	DZ 28,-
Apr - Sep 11	Superior	EZ 54,-	DZ 28,-
Okt - Dez 11	Superior	EZ 55,-	DZ 29,-

\*\*

### Princess Hotel

#### Phnom Penh

Modernes Hotel für den preisbewussten Traveller. Alle 72 Zimmer haben Bad/Dusche/WC, TV, Klimaanlage, Telefon, Minibar u. Kühlschrank. Restaurant und Bar befinden sich ebenfalls im Haus.

**Adresse:** 302 Street 228 (Monivong) Khan Doun Penh, Phnom Penh

**Lage:** Das Hotel liegt im Zentrum Phnom Penhs..



Jan - Dez 11	Standard	EZ 32,-	DZ 16,-
Jan - Dez 11	Deluxe	EZ 44,-	DZ 24,-

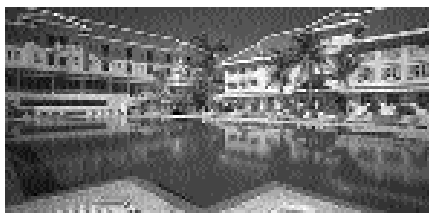
## Hotels

\*\*\*\*\*

### Raffles Grand Hotel D'Angkor

#### Siem Reap/Angkor

Ein Luxushotel mit bewegter Vergangenheit und nach mehrjähriger Renovierung durch die Raffles-Gruppe wiedereröffnet. Charles de Gaulle, Jacqueline Kennedy und Somerset Maugham zählten schon zu den Gästen. Das Hotel wird höchsten Ansprüchen gerecht und bietet insgesamt 131 Zimmer mit kolonialem Charme und Ambiente. Alle Zimmer verfügen über Bad/Dusche/WC, Klimaanlage, Telefon, Minibar, Kühlschrank, Satellitenfernsehen, Safe und anderem Komfort. 6 Restaurants und Bars, Swimmingpool, schöne Gartenanlage, Fitnesscenter, Sauna und Healthcenter runden das Angebot ab. Auf der Apsara Terrasse finden kulturelle Khmer Darbietungen statt.



**Adresse:** 1 Vithei Charles de Gaulle, Khum Svay Dang Kum, Phnom

Penh. **Lage:** Das Hotel liegt im Zentrum Siem Reaps ca. 8 km von den berühmten Tempelanlagen von Angkor entfernt.

Jan - Mar 11	Landmark	EZ 317,-	DZ 166,-
Apr - Sep 11	Landmark	EZ 252,-	DZ 134,-
Okt - 28. Dez 11	Landmark	EZ 333,-	DZ 174,-

\*\*\*\*\*

### Sofitel Royal Angkor Hotel

#### Siem Reap/Angkor

Luxushotel in besonders schöner und großzügiger Gartenanlage mit Teichen und Pavillions. Das Hotel setzt besondere Akzente im Wellnessbereich. Insgesamt stehen den Gästen 239 elegante und komfortabel ausgestattete Zimmer zur Verfügung. Alle Zimmer mit Bad/Dusche/WC, Klimaanlage, Telefon, Minibar, Safe, Kühlschrank, Satellitenfernsehen. Verschiedene Restaurants mit Khmer & Intern. Küche, Cocktailbar, schöne Pool- und Gartenanlage, Fitnesscenter, Sauna und Healthcenter runden das Angebot ab. Ausgebildetes Personal bietet Massagen, Schönheitsbehandlungen und Kräuterbäder in besonderem Ambiente an. **Adresse:** Vithei Charles de Gaulle Khum Svay Dang Kum, Siem Reap.



**Lage:** Das Hotel liegt etwas ausserhalb von Siem Reaps ca. 7 km von den berühmten Tempelanlagen von Angkor entfernt.

05.01.-31.03.11	Superior	EZ auf Anfrage	DZ auf Anfrage
01.04.-31.10.11	Superior	EZ auf Anfrage	DZ auf Anfrage

\*\*\*\*\*

### La Residence D'Angkor (Pansea)

#### Siem Reap/Angkor

Beim Bau des Hotels wurde sehr viel Wert auf viel Atmosphäre und Stil gelegt. Malerisch am Fluss gelegen bietet das Hotel seinen Gästen einen ganz besonderen Aufenthalt. Das Hotel verfügt über 55 Zimmer die alle im typischen Khmer Stil gestaltet sind. Eine elegante Mischung von Naturmaterialien wie Holz, Stein und ausgesuchte Stoffe ergeben ein besonderes Flair. Die Zimmer sind sehr geräumig und jedes Zimmer verfügt über min. 58 qm und ist mit Bad/Dusche/WC, TV, Klimaanlage, Telefon, Minibar, Safe und Balkon oder Terrasse ausgestattet. Das Restaurant bietet Khmer & Intern. Küche. Ein schöner Swimmingpool liegt in einer tropischer Gartenanlage mit altem Baumbestand. **Adresse:** River Road, Siem Reap.



**Lage:** Das Hotel liegt im Zentrum von Siem Reap. Die Tempelanlagen, Geschäfte, Bars und Restaurants liegen nur wenige Minuten entfernt.

Mai - Sep 11	Royal Deluxe Riverside	EZ 196,-	DZ 98,-
Oktober 11	Royal Deluxe Riverside	EZ 254,-	DZ 127,-
Nov - Dez 11	Royal Deluxe Riverside	EZ 323,-	DZ 162,-

\*\*\*

### Allson Angkor Hotel

#### Siem Reap/Angkor

Mittelklassehotel mit gutem Preis/Leistungsverhältnis. Beliebt bei Touristengruppen. Alle Zimmer verfügen über Bad/Dusche/WC, Klimaanlage, TV, Minibar, Telefon und Safe. Zu den Einrichtungen des Hotels gehören ein Swimmingpool, Restaurant, Bar, Fitnesscenter und Sauna

**Adresse:** Street 6, Phum Salakanseng, Siem Reap.

**Lage:** Das Hotel liegt an der Straße zum Flughafen ca. 1 km vom Zentrum und ca. 5 km von den Tempelanlagen entfernt.



01.01. - 31.03.11	Superior	EZ 49,-	DZ 27,-
01.01. - 31.03.11	Deluxe	EZ 54,-	DZ 30,-

# Kambodscha

## Hotels

\*\*\*\*\*

### Angkor Palace Resort & Spa

#### Siem Reap/Angkor

Das Luxushotel in einem riesigen Tropengarten ist eine komfortable Oase der Ruhe und Entspannung für Ihre anstrengenden Besichtigungen in Angkor! 2 Hotelrestaurants mit Khmer- und internat. Küche, Café, Snackbar am Pool und Lounge; großer Swimmingpool mit Jacuzzi und Poolbar, Spa, Fitnessraum u.v.a. Die modernen Zimmer mit edlen Holzfußböden und Balkon/Terrasse verfügen u.a. über Bad/Dusche/WC, Sat.-TV, Minibar, Zimmersafe, Kaffee-/Teebereiter, Föhn und Bademäntel.



**Adresse:** Khum Svay Dang Khum, Siem Reap

**Lage:** Gelegen im Herzen der Stadt auf einem 11 Hektar großen Gartengrundstück.

Jan - Mär, Okt - Dez 11	Deluxe	EZ 153,-	DZ 76,-
Apr - Sep 11	Deluxe	EZ 122,-	DZ 61,-

\*\*\*

### Royal Bay Inn Angkor Resort (f. Day Inn Angkor Resort)

#### Siem Reap/Angkor

Das freundliche und moderne Hotel, welches 2005 eröffnet wurde, liegt zentral in Siem Reap. Nur 5 Minuten sind es zu Fuß in die Stadt und zu den Tempelanlagen und zum Flughafen sind es nur 15 Minuten Fahrtzeit. Die gepflegte Hotelanlage mit schön angelegten Swimmingpool, Restaurant und Bar ist das ideale Hotel zum Entspannen nach einem erlebnisreichen Tag. Die 64 ansprechend eingerichteten Zimmer mit Holz- oder Rattanmöbeln, verfügen alle über einen Balkon oder Terrasse zum Pool und Garten. Die Zimmer sind ausgestattet mit Klimaanlage, TV, Telefon, Minibar, Föhn, Kaffee- Teekoher und Safe.



**Adresse:** Oum Khun Street, Mondul 1, Svay Dangkom, Siem Reap

**Lage:** Zentrale Lage, in Nähe der Hauptpost und dem Fluss.

Jan - Mar 11	Deluxe	EZ 64,-	DZ 35,-
Apr - Sep 11	Deluxe	EZ 47,-	DZ 26,-
Okt - Dez 11	Deluxe	EZ 64,-	DZ 35,-

# Myanmar

## Stadtrundfahrten - Ausflüge 2011

Preise in Euro pro Person		1 Pers.	2 Pers.	3 Pers. +
Yangon Stadtrundfahrt	ganztägig	121.-	72.-	65.-
Yangon Stadtrundfahrt	halbtägig	77.-	47.-	42.-
Yangon Ausflug nach Bago	ganztägig	172.-	94.-	77.-
Yangon Ausflug nach Twante	ganztägig	153.-	85.-	73.-
Bagan Stadtrundfahrt	ganztägig	92.-	52.-	47.-
Mandalay Stadtrundfahrt	ganztägig	96.-	54.-	47.-
Mandalay Ausflug nach Maymyo	ganztägig	109.-	58.-	49.-
Mandalay nach Amarapura, Sagaing, Ava	ganztägig	97.-	54.-	47.-
Mandalay Ausflug nach Mingun	halbtägig	68.-	36.-	30.-

Transfer einfach			
Airport - Hotel	1 Pers.	2 Pers.	3 Pers. +
Yangon	33.-	19.-	16.-
Mandalay	31.-	18.-	14.-
Bagan	14.-	8.-	8.-

**Seat in Coach**

**Fragen Sie die Termine, Preise und Programme einer Seat in Coach Reise bei uns an.**

Seat in Coach sind Reisen in einer Gruppe mit internationalen Teilnehmern. Garantierte Durchführung ab 2 Personen, maximale Gruppengröße 15 Personen.

## Hotels 2011

Ort	Saison	Kategorie	Saison	EZ	DZ	
<b>Ngapali Beach</b>	Bayview Beach Resort ****	Deluxe Garden View	09.01. - 17.04.11	142,-	74,-	
		Deluxe Garden View	18.04. - 31.05.11	86,-	46,-	
		Deluxe Garden View	01.06. - 15.10.11	92,-	48,-	
		Deluxe Garden View	16.10. - 21.12.11	153,-	79,-	
	Sandoway Beach Resort *****	Deluxe	16.01. - 31.03.11	127,-	63,-	
		Deluxe	01.04. - 31.05.11	102,-	51,-	
		Deluxe	01.10. - 31.10.11	127,-	63,-	
		Deluxe	01.11. - 21.12.11	148,-	74,-	
		Beachfront Cottage	16.01. - 31.03.11	234,-	117,-	
		Beachfront Cottage	01.04. - 31.05.11	158,-	79,-	
	Silver Beach Resort ***	Beachfront Cottage	01.10. - 31.10.11	203,-	101,-	
		Beachfront Cottage	01.11. - 21.12.11	291,-	146,-	
		Standard	01.01. - 31.03.11	53,-	33,-	
		Suite	01.01. - 31.03.11	92,-	51,-	
	Amata Resort & Spa ****	Superior	01.01. - 28.02.11	86,-	43,-	
		Superior	01.03. - 30.04.11	76,-	38,-	
Deluxe Garden View		01.01. - 28.02.11	107,-	54,-		
Deluxe Garden View		01.03. - 30.04.11	97,-	49,-		
Cabana Cottage		01.01. - 28.02.11	148,-	74,-		
Cabana Cottage		01.03. - 30.04.11	137,-	69,-		
<b>Ngwe Saung</b>	Myanmar Treasure Beach Resort ****	Deluxe Sea View	08.01. - 09.04.11	102,-	51,-	
		Deluxe Sea View	10.04. - 20.04.11	122,-	61,-	
		Deluxe Sea View	21.04. - 30.04.11	102,-	51,-	
		Superior Garden View	08.01. - 09.04.11	76,-	38,-	
		Superior Garden View	10.04. - 20.04.11	92,-	46,-	
		Superior Garden View	21.04. - 30.04.11	76,-	38,-	
	Palm Beach Resort ****	Executive Garden View	01.01. - 30.04.11	81,-	41,-	
		Executive Garden View	01.10. - 15.10.11	81,-	41,-	
		Ocean Frontview	01.01. - 30.04.11	92,-	46,-	
		Ocean Frontview	01.10. - 15.10.11	92,-	46,-	
	Aureum Resort & Spa Ngwe Saung ****	Deluxe	11.01. - 31.03.11	112,-	56,-	
		Deluxe	01.04. - 30.04.11	92,-	46,-	
		Deluxe	01.10. - 31.10.11	92,-	46,-	
		Garden View Bungalow	11.01. - 31.03.11	127,-	64,-	
		Garden View Bungalow	01.04. - 31.05.11	102,-	51,-	
Garden View Bungalow	01.10. - 31.10.11	102,-	51,-			
<b>Inle Lake</b>	Lake View Resort ****	Deluxe	01.01. - 30.04.11	110,-	55,-	
		Inle Princess Resort ****	Chalet Bergblick	01.01. - 30.04.11	148,-	74,-
				01.07. - 30.09.11	127,-	64,-
	Paradise Inle Resort ***		01.10. - 31.10.11	148,-	74,-	
		Standard	01.01. - 31.03.11	45,-	23,-	
		Superior	01.01. - 31.03.11	51,-	26,-	
<b>Yangon</b>	Traders *****	Deluxe	01.01. - 30.04.11	64,-	32,-	
	Summit Parkview ***	Superior	01.01. - 31.03.11	37,-	20,-	
	Thamada **	Superior	01.01. - 31.10.11	26,-	14,-	

### Flug und Transfer an die Strände Myanmars

<b>Ngapali Beach:</b>	Flug Yangon - Thandwe	80,-		
	Flug Bagan - Thandwe	109,-	Flug Heho - Thandwe	111,-
<b>Ngwe Saung Beach:</b>	Flug Yangon - Pathein	69,-	Transfer Pathein - Ngwe Saung	19,-
<b>Seat in Coach Transfer Yangon - Ngwe Saung Beach</b> ab 2 Personen pro Person 94,-				
<b>Preise in Euro für den einfachen Flug und einfachen Transfer pro Person</b>				

Preise in Euro pro Person

*Achtung. Je nach Saisonzeit können die Preise variieren. Gern erstellen wir Ihnen ein individuelles Angebot nach Ihren Wünschen!*

# Myanmar

## Programme 2011

Code	Tour	1 Pers	2 Pers	3 Pers	4 Pers	EZ-Zuschlag
<b>MY 01</b>	<b>Myanmar Classic</b>					
	Standard	1.805,-	1.115,-	955,-	955,-	109,-
	Superior	1.889,-	1.159,-	997,-	997,-	140,-
	De Luxe	2.189,-	1.296,-	1.139,-	1.139,-	329,-
<b>MY 02 A</b>	<b>RV Pandaw Mandalay - Bagan</b>					
	Main Deck	596,-	397,-	397,-	397,-	208,-
<b>MY 02 B</b>	<b>RV Pandaw Bagan - Mandalay</b>					
	Main Deck	596,-	397,-	397,-	397,-	208,-
<b>MY 03</b>	<b>RV Pandaw Mandalay - Bagan 1 Nacht</b>					
	Main Deck	362,-	240,-	240,-	240,-	122,-
<b>MY 04</b>	<b>Das goldene Land - Faszination Myanmar</b>					
	Standard	2.083,-	1.204,-	1.005,-	1.005,-	146,-
	Superior	2.227,-	1.279,-	1.078,-	1.078,-	232,-
	De Luxe	2.791,-	1.551,-	1.350,-	1.350,-	509,-
<b>MY 05</b>	<b>Faszination Myanmar auf dem Landweg</b>					
	Standard	2.749,-	1.519,-	1.245,-	1.245,-	140,-
	Superior	2.935,-	1.609,-	1.335,-	1.335,-	235,-
	De Luxe	3.295,-	1.785,-	1.519,-	1.519,-	420,-
<b>MY 06</b>	<b>Rakhine - Das versunkene Königreich</b>					
	Standard	---	1.290,-	1.175,-	1.175,-	175,-
	Superior	---	1.365,-	1.250,-	1.250,-	295,-
	Deluxe	---	1.655,-	1.539,-	1.539,-	615,-
<b>MY 08</b>	<b>Die Vielfalt Myanmar</b>					
	Standard	auf Anfrage	1.820,-	1.500,-	1.385,-	245,-
	Superior	auf Anfrage	1.935,-	1.615,-	1.498,-	359,-
	De Luxe	auf Anfrage	2.289,-	1.969,-	1.860,-	735,-
<b>MY 09</b>	<b>Der Goldene Felsen</b>					
	Superior	617,-	326,-	254,-	254,-	27,-
<b>MY 10</b>	<b>Trekking im Shan State</b>					
	Standard	1.429,-	905,-	759,-	759,-	65,-
<b>MY 11</b>	<b>Myanmar - unentdeckter Norden</b>					
	Standard	---	2.511,-	2.382,-	2.293,-	211,-
	Superior	---	2.545,-	2.415,-	2.326,-	263,-
	Deluxe	---	2.635,-	2.505,-	2.419,-	359,-

## Hotels Yangon

\*\*\*\*\*

### **Chatrium Hotel Yangon** (vorher Hotel Nikko Royal Lake)

Kandawgyi-See bei Yangon

Luxushotel der Nikko Hotel Gruppe am Ufer des Kandawgyi-Sees gelegen. Das Hotel bietet seinen Gästen insgesamt 303 Zimmer und Suiten auf 10 Etagen. Alle Zimmer sind modern und großzügig und liebevoll mit traditionellen Stoffen, und Möbeln ausgestattet. Alle Zimmer verfügen über Bad/Dusche/WC, Telefon, Klimaanlage, TV mit Videokanal, Radio, Minibar, Kühlschrank, Tee- u. Kaffeemaschine, Fön, Zimmersafe und 24-Stunden Zimmerservice. Zu den Einrichtungen des Hauses gehören mehrere Restaurants, Bar, Swimmingpool und Poolbar, Fitness-Center, Jacuzzi, Sauna, Massage, Business-Center, Banquet-Saal, Lobby Lounge,

**Adresse:** NO. 40, Natmauk Road, Tamwe Township, Yangon

**Lage:** Das Hotel liegt sehr ruhig am Ufer des Kandawgyi Sees ca. 15 Fahrminuten vom Zentrum Yangons entfernt. Einige Botschaften sind in der Nähe und alle Sehenswürdigkeiten können in Kürze vom Hotel aus erreicht werden.



Jan - Sep 11 Deluxe    EZ    69.-    DZ    39.-

## Hotels Yangon 2010

\*\*\*\*\*

### Sedona Hotel

Yangon

Sehr großzügig angelegtes Luxushotel mit allen Annehmlichkeiten eines Hotels der Spitzenklasse. Das Hotel hat insgesamt 366 Zimmer, die liebevoll und sehr anspruchsvoll eingerichtet sind. Die Zimmer verfügen über Bad/Dusche/WC, Sat.-TV, Klimaanlage, Minibar, Fön, Kühlschrank und 24-Stunden Zimmerservice. Wunderschöne Gartenanlage mit großem Swimmingpool und Poolbar, Liegeterrasse, Fitnesscenter, 2 Tennisplätze, mehrere Restaurants und Bars, Einkaufspassage, Drogerie.

**Adresse:** No. 1 Kaba Aye Pagoda Road, Yankin Township.

**Lage:** Das Hotel liegt an der berühmten Kaba Aye Pagoda Road ca. 2 Kilometer vom Stadtzentrum entfernt. In der Nähe



des Hotels befinden sich die Shwedagon Pagode, der Inya-Lake und weitere Sehenswürdigkeiten.

Jan - Sep 11	Deluxe	EZ	76,-	DZ	38,-
Jan - Sep 11	Superior	EZ	69,-	DZ	35,-

\*\*\*\*

### Parkroyal Hotel (ehemals Grand Plaza Parkroyal Hotel)

Yangon

Dieses Luxushotel ist im Ambiente an die alte britische Heritage Tradition angelehnt und offeriert seinen Gästen eine gediegene Atmosphäre gepaart mit kolonialem Charme und modernen Einrichtungen. Die insgesamt 359 Zimmer und Suiten sind geschmackvoll eingerichtet und verfügen über Bad/Dusche/WC, Klimaanlage, Telefon, TV mit Videokanal, Radio, Minibar, Kühlschrank, Tee- u. Kaffeemaschine, Fön, Zimmersafe und 24-Stunden Zimmerservice. Zu den Serviceeinrichtungen des Hotels gehören ein Swimmingpool, Fitnesscenter, Sauna und Dampfbad, Massage, Aerobic-Kurse, Tennisplatz, Lobby-Lounge, Restaurants, Bar, Coffee-Shop, Diskothek u. Karaoke.

**Adresse:** No. 33 Alan Pya Paya Road, Dagon Township, Yangon

**Lage:** Das Hotel liegt im Herzen Yangons, mitten im Geschäftsviertel



und nur wenige Minuten von den Hauptsehenswürdigkeiten der Stadt entfernt.

Jan - Sep 11		EZ	52,-	DZ	26,-
--------------	--	----	------	----	------

\*\*\*\*

### The Governors Residence (Pansea)

Yangon

Wunderschönes Kolonialhotel inmitten einer romantischen Gartenanlage gelegen. Diese 1997 vollständig renovierte Kolonialvilla verzaubert die Gäste mit ihrer geschmackvollen Innenausstattung mit Teak-Holz-Parkett und traditionellen burmesischen Möbeln und Kunstgegenständen. Das Hotel bietet insgesamt 47 Zimmer die mit Bad/Dusche/WC, Radio, TV, Klimaanlage, Minibar, Fön, und Zimmersafe ausgestattet sind. Zu den Einrichtungen dieses kolonialen Luxushotels gehören selbstverständlich ein Swimmingpool, Fitnesscenter, 24-Stunden Zimmerservice, Bücherei, Businesscenter, Babysitting-Service, Fahrradverleih, ein internationales Restaurant und eine Bar.

**Adresse:** No. 35 Taw Win Road, Yangon

**Lage:** Das Hotel befindet sich im sehr ruhigen Botschaftsviertel von Yangon. Alle wichtigen Sehenswürdigkeiten können bequem per Taxi oder Rikscha in kurzer Zeit erreicht werden.

Jan - Apr 11	Deluxe	EZ	209,-	DZ	105,-
Mai - Sep 11	Deluxe	EZ	159,-	DZ	80,-



# Myanmar

## Hotels Yangon

\*\*\*\*

### Savoy Hotel Yangon

Das Savoy Hotel ist ein kleines Juwel. Gestaltet in einem klassisch-kolonialen Stil mit einer einzigartigen Mischung von Teak und traditionellem europäischen und burmesischen Mobiliar und Antiquitäten. Mit nur 30 traditionell möblierten Gästezimmern inklusive 6 Suiten ist das Savoy das erste Boutique-Hotel in Yangon. Der Stil und die Großartigkeit vergangener Zeit sind in Einklang gebracht mit dem Komfort und der Praktikabilität eines internationalen Hotels von Weltklasse. Die stilvoll eingerichteten Zimmer sind mit allem Komfort ausgestattet. **Adresse:** Kan Yeik Tha Road, Yangon



**Lage:** Im Zentrum Yangons mit Blick auf die Shwedagon Pagode.

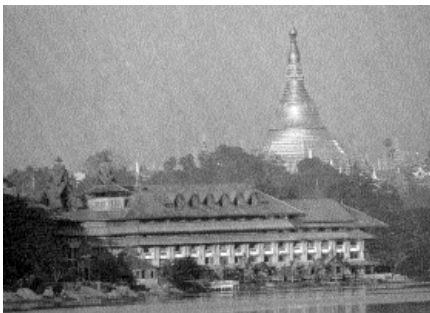
Jan - Mar 110	EZ	97,-	DZ	54,-
---------------	----	------	----	------

\*\*\*\*

### Kandawgyi Palace Hotel

Kandawgyi-See bei Yangon

Sehr schönes und preiswertes First-Class Hotel am Ufer des Royal-Sees gelegen. Das im traditionellen Stil erbaute Hotel bietet seinen Gästen in 210 Zimmern einen schönen Aufenthalt in der Hauptstadt Myanmars. Alle Zimmer verfügen über Bad/Dusche/WC, Klimaanlage, Telefon, Minibar, TV, Minibar, Fön und 24-Stunden Service. Zu den Serviceleistungen des Hotels gehören ein Swimmingpool, schöne Gartenanlage, Wäscheservice, Poolbar, mehrere Restaurants, Lobby-Lounge, Fitnesscenter Music-Pub.



**Lage:** Das Hotel liegt im Zentrum Yangons, in einem tropischen Garten am Royal-See.

Jan - Apr 11	EZ	58,-	DZ	29,-
Mai - Sep 11	EZ	53,-	DZ	27,-
Okt - Dez 11	EZ	63,-	DZ	32,-

## Hotels Bagan

\*\*\*\*

### Bagan Hotel

Bagan

Angenehmes, kleines Mittelklassehotel am Ufer des Ayeryawaddy-Flusses gelegen. Das Hotel verfügt über insgesamt 135 Zimmer und Suiten. Alle Zimmer sind mit Bad/Dusche/WC, Klimaanlage, Telefon, Sat-TV, Kühlschrank, Minibar und Fön ausgestattet. Zu den weiteren Einrichtungen des Hotels gehören ein Swimmingpool und Poolbar, Coffeeshop, Restaurant und Terrasse, zwei Bars, 24 Stunden Zimmerservice, Wäscheservice, Business-Center, Vermietung von Ponykutschen und Fahrrädern, Bootsausflüge auf dem Ayeryawaddy. **Adresse:** Bagan Hotel, Old Bagan.



**Lage:** Das Hotel liegt direkt am Ayeryawaddy Fluss im alten Teil Bagans.

01.01.-31.03.11 Deluxe	EZ	48,-	DZ	24,-
------------------------	----	------	----	------

\*\*\*\*

### The Hotel at Tharabar Gate

Bagan

Das sehr schöne und stilvolle Hotel liegt in Old Bagan, direkt am alten Stadttor dem Tharabar Gate. Das Hotel verfügt über insgesamt 86 Zimmer die sehr geschmack- und stilvoll eingerichtet und mit traditionellen Malereien dekoriert sind. Alle Zimmer verfügen über Bad/Dusche/WC, Klimaanlage, Minibar, Fernseher, Telefon. Das Hotel hat ein Business Center, einen Swimmingpool, Shop, Zimmer- und Wäscheservice. Restaurant: La Porte de Bagan, Ananda Café, Marco Polo Bar.



**Adresse:** Nahe dem Tharabar Gate (Old Bagan), Bagan.

Jan - Apr 11 Superior	EZ	85,-	DZ	43,-
Jan - Apr 11 Deluxe	EZ	94,-	DZ	47,-

## Hotels Bagan

\*\*\*

### Thazin Garden Hotel

Bagan

Angenehmes Mittelklassehotel in einer großzügigen Gartenanlage gelegen. Das Hotel bietet viel Ruhe und Erholung und insgesamt 59 Zimmer. Die Zimmer verfügen über Bad/Dusche/WC, Klimaanlage, Kühlschrank, Minibar. Das Hotel hat ein Restaurant mit Terrasse, Wäscheservice.

**Adresse:** Thazin Road, Anawrahta Ward, Bagan

**Lage:** Das Hotel liegt im neuen Teil Bagans, ca 5 Km von Old Bagan entfernt in der archäologischen Zone.



Jan - Apr 11	EZ	37,-	DZ	20,-
Mai - Sep 11	EZ	31,-	DZ	16,-

\*\*\*

### Thande Hotel Old Bagan

Bagan

Einfaches Mittelklassehotel mit insgesamt 63 Zimmern. Alle Zimmer mit Bad/Dusche/WC, Klimaanlage, Kühlschrank, Telefon, Sat-TV und 24-Stunden Service. Das Hotel hat ein kleines Restaurant und bietet einen Wäscheservice.

**Adresse:** Bagan, Nyaung U, Myanmar

**Lage:** Das Hotel liegt in Nyaung U, ca. 4 Km von Old-Bagan entfernt.



Jan - Apr 11	auf Anfrage			
--------------	-------------	--	--	--

Die Sapada und Shwezigon Pagode liegen in der Nähe des Hotels.

## Hotels Mandalay

\*\*\*

### Emerald Land Inn

Mandalay

Das kleine und angenehme Mittelklassehotel wurde neu renoviert und verfügt über insgesamt 32 Zimmer, die alle gemütlich und modern eingerichtet sind und über Bad/Dusche/WC, Klimaanlage, Minibar, Sat-TV, Telefon verfügen. Das Hotel bietet auch eine sehr schöne Gartenanlage, Swimmingpool, Restaurant, Wäscheservice, Taxiservice.

**Adresse:** No. 9, 14. Str., Pyi Gyi Yan Lone Quarters, Mandalay

**Lage:** Das Hotel liegt wenige Minuten zu Fuß in sehr ruhiger Lage



Jan-Dez 11 Standard	EZ	29,-	DZ	15,-
Jan- Dez 11 Superior	EZ	35,-	DZ	18,-

westlich des Mandalay Palastes. Vom Hotel aus sehen Sie den Mandalay Hill.

\*\*\*\*

### Sedona Hotel

Mandalay

Luxushotel der Sedona Hotelgruppe im Herzen Mandalay. Das Hotel verfügt über insgesamt 247 exklusiv ausgestattete Zimmer, mit Bad/Dusche/WC, Sat.-TV, Klimaanlage, Minibar, Fön, Kühlschrank und 24-Stunden Zimmerservice. Die Angebote des Hotels beinhalten einen großen Swimmingpool mit Poolbar, Liegeterrasse, Fitnesscenter, Tennisplatz, mehrere Restaurants und Bars, Einkaufspassage, Drogerie, Limousinen-Service.

**Adresse:** Junction 26. & 66. Str., Chan Aya Tharzan Township, Mandalay.

**Lage:** Nur 3 Minuten vom Zentrum Mandalays entfernt. Sie erreichen zu Fuß alle Sehenswürdigkeiten. In 12 Minuten sind Sie am Flughafen.



Jan - Sep 11 Deluxe	EZ	86,-	DZ	43,-
Jan - Sep 11 Superior	EZ	69,-	DZ	35,-

Preise in Euro pro Person  
Achtung. Je nach Saisonzeit können die  
 Preise variieren. Gern erstellen wir Ihnen ein  
 individuelles Angebot nach Ihren Wünschen!

# Myanmar

## Hotels Mandalay

\*\*\*\*

### Mandalay Hill Resort (ehemalig Novotel)

Mandalay

Das zweite Top-Hotel der gehobenen Kategorie in Mandalay ist das Hill Resort mit seinen insgesamt 206 komfortabel und anspruchsvoll eingerichteten Zimmer, die alle mit Bad/Dusche/WC, Sat.-TV, Klimaanlage, Minibar, Fön, Kühlschrank und Sitzecke ausgestattet sind. Die Gäste erholen sich in einer großzügigen Poolanlage mit Poolbar, Sonnenterasse, Fitnesscenter, 2 Tennisplätze, 18-Loch Golfplatz in der Nähe, mehrere Restaurants und Bars, 24-Stunden Zimmerservice. Einkaufspassage, Drogerie.



**Adresse:** No. 9 Kwin, 10. Str., Mandalay.

Jan - Mär 11 Superior EZ 92,- DZ 46,-

**Lage:** Das Hotel liegt harmonisch eingebettet am Fuße des berühmten Mandalay Hill, etwas außerhalb des Zentrums von Mandalay.

\*\*\*\*

### Mandalay Swan Hotel

Mandalay

Sehr gutes Hotel der gehobenen Mittelklasse mit internationalem Standard. Das Hotel wurde 1995 erbaut und bietet insgesamt 106 Zimmer an. Alle Zimmer verfügen über Bad/Dusche/WC, Klimaanlage, Sat-TV, Telefon, Minibar. Zu den weiteren Einrichtungen des Hotels gehören der Swan Coffee Shop, ein China-Restaurant, Lobby Lounge, Kipling Bar, Kim's Karaoke & Fun Pub, Zimmerservice, Bankett-Räume. Desweiteren bietet das Hotel seinen Gästen einen Swimming Pool, Tennisplatz, Health-Club, Limousinen-Service, Ärztlicher Notdienst, Mietbüros und ein Business-Center.



**Adresse:** No. 44 B, 26. Str. (zwischen 66. & 68. Str.) Chanaye Thazan Township, Mandalay

Jan - Dez 11 auf Anfrage

**Lage:** Das Hotel liegt direkt vor dem Mandalay Palast im Zentrum der Stadt. Alle Sehenswürdigkeiten sind sehr gut vom Hotel aus zu erreichen.

# Thailand

Programme 2011						
Code	Tour	1 Pers	2 Pers	3-6 Pers	7-8 Pers	EZ-Zuschl
Thai 01	Nord & Nordost-Thailand	2198.-	1390.-	1.030.-	750.-	196.-
Thai 02	Bangkok kompakt	231.-	148.-	125.-	122.-	---
Thai 03	Nordthailand	1155.-	602.-	468.-	426.-	99.-
Thai 04	Mae Hong Son Dschungelgebiet	auf Anfrage				
Thai 05	Mekhala Rivercruise 01.11.-30.04.11	816.-	532.-	474.-	453.-	91.-
Thai 05	Mekhala Rivercruise 01.05.-30.09.11	741.-	460.-	403.-	382.-	88.-
Thai 06	Khao Yai Nationalpark	1192.-	651.-	518.-	442.-	98.-

Transfer 2011							
Preise pro Strecke							
Airport - Hotel	1 Pers.	2 Pers.	3 Pers. +	Airport - Hotel	1 Pers.	2 Pers.	3 Pers. +
Bangkok	50.-	26.-	18.-	Khao Lak ab Phuket	124.-	67.-	47.-
Chiang Mai	14.-	8.-	7.-	Koh Samui	37.-	20.-	14.-
Phuket	58.-	30.-	22.-	Transfers werden mit dem PKW mit Guide durchgeführt.			

# Thailand

## Hotels 2011

Hotel inkl. Frühstück	EZ	DZ	Hotel inkl. Frühstück	EZ	DZ
<b>Chiang Rai</b>			<b>Chiang Mai</b>		
<b>The Legend</b> *****			<b>Holiday Inn Chiang Mai</b> ****/*		
01.05.11 - 31.10.11 Superior	97.-	49.-	01.04. - 31.10.11 Superior	65.-	36.-
01.05.11 - 31.10.11 Deluxe	117.-	59.-	01.04. - 31.10.11 Sup. Riverview	82.-	44.-
<b>Rimkok Resort</b> ***			<b>The Rachamanka</b> ****		
01.11.10 - 31.10.11 Superior	39.-	20.-	01.05. - 31.10.11 Superior	170.-	94.-
<b>Wiang Inn Hotel</b> ***			01.05. - 31.10.11 Deluxe Room	193.-	106.-
01.11.10 - 31.10.11 Superior	66,-	33,-			
<b>Hua Hin</b>			<b>Phuket</b>		
<b>The Evason Hua Hin &amp; Six Senses Spa</b> *****			<b>The Evason Phuket</b> ****/*		
01.01.11 - 31.10.11 Evason Room	auf Anfrage		11.04. - 31.10.11 Gardenview	auf Anfrage	
<b>Veranda Resort &amp; Spa</b> ****			<b>Cape Panwa Hotel</b> ****		
01.01.11 - 31.10.11 Deluxe	auf Anfrage		01.04. - 31.10.11 Junior Suite	144.-	72.-
01.01.11 - 31.10.11 Seaview	auf Anfrage		01.04. - 31.10.11 Cape Suite	194.-	97.-
<b>Koh Samui</b>			<b>Laguna Beach Resort</b> ****		
<b>Imperial Boat House</b> *****			16.04. - 31.10.11 Superior	auf Anfrage	
06.01.11 - 30.04.11 Premier Room	130.-	65.-	16.04. - 31.10.11 Deluxe Seaview	auf Anfrage	
01.05.11 - 15.07.11 Premier Room	114.-	57.-			
16.07.11 - 15.09.11 Premier Room	174.-	87.-			
16.09.11 - 31.10.11 Premier Room	114.-	57.-			
<b>Nora Beach Resort&amp;Spa</b> *****					
11.01.11 - 15.04.11 Superior	174.-	87.-			
16.04.11 - 15.07.11 Superior	150.-	75.-			
16.07.11 - 15.09.11 Superior	174.-	87.-			
16.09.11 - 31.10.11 Superior	150.-	75.-			

## Hotels Bangkok

\*\*\*\*\*

### Royal Orchid Sheraton

Bangkok

**Lage:** Dieses moderne Luxus-Hotel liegt direkt am Ostufer des Menam Chao Phraya und gehört zu den besten Adressen Bangkoks. Das Hotel besticht durch seine exzellente Qualität und sein ausgezeichnetes Preis/Leistungsverhältnis. Komplet neu renoviert besticht das Hotel durch elegantes Wohnen, erstklassigen Service, eine erholsame Atmosphäre und alle Annehmlichkeiten, die sich der verwöhnte Gast wünscht. Das hoteleigene Shuttleboot bringt Sie ohne Streß und Stau zu vielen Sehenswürdigkeiten, Shopping-Centern und Bars etc.

**Ausstattung:** 3 Bars, 5 Restaurants, Lounge, Business-Center, großer Pool, Poolbar, Whirlpool, Sonnenterrasse, Tropischer Garten, Sauna, Tennisplätze, Tischtennis, Fitness-Center, Einkaufszentrum, Jacuzzi, Live-Music, 740 Zimmer. Alle Zimmer mit Blick mit auf den Chao Phraya-River, sehr komfortabel eingerichtet mit Klimaanlage, Bad/Dusche/WC, TV, Video, Radio, Telefon, Zimmersafe und Minibar.



01.04. - 31.10.11 Riverview	EZ	174.-	DZ	87.-
01.04. - 31.10.11 Riverview	EZ	190.-	DZ	95.-

## Hotels Bangkok

\*\*\*\*\*

### Siam City Hotel

Bangkok

**Lage:** Das internationale First-Class Hotel mit futuristischem Ambiente befindet sich in zentraler Lage an der Sri Ayutthaya Road und ist ideal für Geschäftsreisende. Historische Sehenswürdigkeiten sowie Business- und Shopping-Center befinden sich in der Nähe.

**Ausstattung:** Großzügig bemessen verfügt das Hotel über 6 Restaurants, 2 Bars, Coffee-Shop, Nightclub mit Live-Music, Swimmingpool, Whirlpool, Jacuzzi, Fitness-Center, Healthclub, Sauna, Business-Center und Limousinenservice. 462 große, komfortable Zimmer mit Klimaanlage, Bad/Dusche/WC, Tel., TV, Radio und Minibar.

01.11.11 - 31.10.11	Deluxe	EZ 132,-	DZ 71,-
01.11.11 - 31.10.11	Deluxe	EZ 170,-	DZ 95,-



\*\*\*\*

### Sofitel Silom Bangkok (ehemals: Monarch Lee Gardens)

Bangkok

**Lage:** Dieses Hotel der Luxusklasse befindet sich in zentraler Lage an der Silom Road, dem Geschäfts- und Shoppingdistrikt Bangkoks und erfüllt auch höchste Ansprüche. Eine perfekte Wahl für Ihre Urlaubs- oder Geschäftsreise.

**Ausstattung:** Spezialitätenrestaurants, Cocktail Lounges, Live-Music, Coffee-Shop, Poolside Snack Bar, Business-Center, Health Club, Sauna, Jacuzzi, Swimmingpool, Limousinen Service, Konferenz- und Banketträume. Alle 454 Zimmer sind eleganten und großzügig konzipiert und verfügen über Klimaanlage, Bad/Dusche/WC, Tel., TV, Safe und Minibar.

01.04. - 31.10.11	Luxury Room	EZ 138,-	DZ 69,-
-------------------	-------------	----------	---------



\*\*\*\*

### Amari Atrium Hotel

Bangkok

**Lage:** Das First-Class Hotel befindet sich in guter Lage in der Petchburi Road. Nur 3 Kilometer von der Sukhumvit Road entfernt, also sehr zentral. Eine ideale Kombination aus modernem Komfort und thailändischer Gastfreundschaft.

**Ausstattung:** Restaurant, Bar, Coffee-Shop, Swimmingpool, Sonnendeck und Jacuzzi. Dampfbad, Sauna Massage Sowie Shopping Arcade und Beauty Salon.

01.04. - 31.10.11	Superior	EZ 75,-	DZ 41,-
01.04. - 31.10.11	Deluxe	EZ 95,-	DZ 51,-



**Zimmer:** 1996 eröffnet, 600 Zimmer mit Bad, WC, Fön, TV, Tel., Radio, Klimaanlage und Minibar.

\*\*\*\*

### Royal Princess Hotel

Bangkok

**Lage:** Das kleine, charmante Hotel zeichnet sich durch seine persönliche Atmosphäre aus und liegt in zentraler Lage, in der Larn Luang Road im historischen Zentrum von Bangkok. Die bekanntesten Sehenswürdigkeiten sind nur wenige Minuten entfernt.

**Ausstattung:** 4 Restaurants, Swimmingpool, Business-Center, Fitness-Center, Boutiquen. 170 elegant eingerichtete Zimmer mit Klimaanlage, Bad/Dusche/WC, Radio, TV, Tel. und Minibar.

01.11.10 - 31.10.11	Deluxe	auf Anfrage
---------------------	--------	-------------



## Hotels Bangkok

\*\*\*\*

### Menam Riverside Hotel

Bangkok

Das Menam Riverside Hotel mit 590 Zimmern, heißt Sie am Chao Phaya River willkommen. Superior Zimmer: ca. 29qm, neu renoviert mit Blick auf den Fluss, Bad/Dusche/WC, Fön, TV, Klimaanlage, Minibar, Safe. Entspannen Sie in der eleganten, orientalisch dekorierten Lobby, die einen Panorama-Blick auf den geschäftigen Fluss ermöglicht, während Sie die Musik der Liveband genießen. **Lage:** Südlich der bekannten Silom Road gelegen, am Ufer des Chao Phraya-Flusses.



01.11.10 - 30.04.11 Deluxe EZ auf Anfrage DZ auf Anfrage

\*\*\*\*

### Narai Hotel

Bangkok

**Lage:** Das beliebte Hotel der gehobenen Mittelklasse zeichnet sich durch seine behagliche Atmosphäre und seine erstklassige Lage an der Silom Road, einer der Haupteinkaufsstraßen Bangkoks, aus. Alle Sehenswürdigkeiten und die Unterhaltungsviertel der Stadt sind schnell zu erreichen. Auf dem Dach des Hotels befindet sich das einzige Drehrestaurant Bangkoks, welches eine faszinierende Aussicht über die Stadt ermöglicht. 417 Zimmer.



**Ausstattung:** Lobbybar, Nightclub, 5 Restaurants, Coffee-Shop, Bars, Sauna, Swimmingpool, Fitness-Center, Boutiquen, Superior Zimmer mit Klimaanlage, Bad/Dusche/WC, TV, Tel., Radio und Minibar und neu renoviert.

01.11.10 - 31.10.11 Superior EZ 87.- DZ 45.-

\*\*\*

### The Mandarin Hotel

Bangkok

**Lage:** Zentral an der Rama IV Road gelegen. Einkaufs- und Unterhaltungsmöglichkeiten befinden sich nur wenige Gehminuten entfernt. Zum bekannten Patpong sind es ca. 10 Gehminuten.

**Ausstattung:** Das Hotel verfügt über 396 Zimmer, Lobby Bar, Restaurant, Coffeeshop, kleine Einkaufsarkade, Swimmingpool mit Poolbar. Die komfortabel eingerichtete Zimmer verfügen über Bad/Dusche/WC, Radio, Farb-TV, Telefon, Minibar und Klimaanlage. Das Hotel bietet ein sehr gutes Preis/Leistungsverhältnis und ist für den preisbewussten Reisenden das ideale Hotel.



01.11.10 - 31.10.11 Standard EZ auf Anfrage DZ auf Anfrage

## Reisebedingungen

### Sehr geehrte Kunden,

bitte lesen Sie diese Bedingungen sorgfältig durch!

#### I. Buchung der Reise

1. Die Buchung der Reise wird für TSA Travel Service Asia Reisen e.K., Heßdorf/Niederlindach, (nachfolgend TSA-Reisen) erst verbindlich, wenn diese dem Reiseteilnehmer bzw. dem von ihm eingeschalteten Reisebüro gegenüber schriftlich von TSA-Reisen bestätigt worden ist. Eine durch ein Computer-reservierungssystem per E-Mail oder im Reisebüro erstellte Vormerkungs-, -Anmeldungs- oder Optionsbestätigung ersetzt die schriftliche Bestätigung durch TSA-Reisen nicht. An seine Anmeldung ist der Reiseteilnehmer bis zur Annahme durch TSA-Reisen, jedoch längstens 16 Tage ab Datum der Anmeldung gebunden (die Zeit wird benötigt, um die Verfügbarkeit aller bestellten Leistungen zu überprüfen).

2. Der Anmelder übernimmt die volle Haftung für die Einhaltung der Vertragspflichten weiterer, von ihm angemeldeter Reiseteilnehmer TSA-Reisen gegenüber. Voraussetzung hierfür ist jedoch die Unterzeichnung einer ausdrücklich hierauf gerichteten und gesonderten Erklärung.

#### II. Inhalt des Reisevertrages

1. Der Inhalt des Reisevertrages ergibt sich aus der Buchung des Reisenden und der Bestätigung von TSA-Reisen. Einbezogen in den Reisevertrag sind diese Reisebedingungen sowie die Leistungsbeschreibungen und sonstigen Erläuterungen zu den einzelnen Reisen im Reisekatalog bzw. im individuell für den Kunden erstellten Reiseangebot.

2. Ändernde oder ergänzende Abreden zu den im Reisekatalog beschrie-

benen Leistungen sowie zu den Reisebedingungen bedürfen einer ausdrücklichen Vereinbarung mit TSA-Reisen. Sie sollten aus Beweisgründen schriftlich getroffen werden.

#### III. Zahlung des Reisepreises vor Reiseantritt, Anzahlung

1. Zahlungen auf den Reisepreis, also auch die Anzahlung, sind nur gegen Aushändigung eines Sicherungsscheines im Sinne des § 651 k BGB zu leisten. Diesen Sicherungsschein erhalten Sie zusammen mit der von TSA-Reisen erstellten Bestätigung.

2. Nach Abschluss des Reisevertrages ist eine Anzahlung von 10 %, höchstens jedoch 260,- Euro pro Reiseteilnehmer, fällig. Der restliche Reisepreis wird im Zeitraum zwischen 21 und 14 Tagen vor Reiseantritt fällig. Der genaue Zeitpunkt der Fälligkeit wird dabei in der Bestätigung festgelegt. Bei Buchungen, die weniger als 30 Tage vor Reisebeginn erfolgen, ist der gesamte Reisepreis bei Übergabe des Sicherungsscheines sofort fällig.

3. Sind die Voraussetzungen der Fälligkeit des Reisepreises erfüllt, so besteht für den Reiseteilnehmer ohne vollständige Zahlung kein Anspruch auf Erbringung der Reiseleistung durch TSA-Reisen.

4. TSA-Reisen ist berechtigt, die Leistung endgültig zu verweigern und Schadensersatz wegen Nichterfüllung des Reisevertrages vom Reiseteilnehmer zu verlangen, wenn dieser sich mit der Zahlung des Reisepreises in Verzug befindet und die Leistungsverweigerung unter Setzung einer angemessenen Nachfrist unter Beachtung der gesetzlichen Bestimmungen (§ 323 Bürgerliches Gesetzbuch) vorher durch TSA-Reisen dem Reiseteilnehmer schriftlich angedroht worden ist.

# Reisebedingungen Fortsetzung

5. Rücktrittsentschädigungen, Bearbeitungs- und Umbuchungsentgelte sowie Versicherungsprämien sind sofort fällig.

## IV. Vertragliche Leistungen

1. Die von TSA-Reisen geschuldeten einzelnen vertraglichen Leistungen ergeben sich aus der Bestätigung, der Leistungsbeschreibung der jeweiligen Reise und dem Reiseverlauf. Sie werden ergänzt durch die allgemeinen Ausführungen für das spezielle Reisegebiet. Änderungen dieser Angaben durch entsprechende Mitteilungen vor Vertragsabschluss bleiben vorbehalten.

## V. Preisänderungen

1. Die Reisepreise wurden im Dezember 2010 kalkuliert. TSA-Reisen ist berechtigt, den Reisepreis zu erhöhen, wenn sich unvorhersehbar für TSA-Reisen und nach Vertragsschluss die nachfolgend bezeichneten Preisbestandteile auf Grund von Umständen erhöhen oder neu entstehen, für die betreffende Reise; Beförderungskosten (insbesondere wegen Ölpreisverteuerungen); Abgaben für bestimmte Leistungen; Hafen- und Flughafengebühren. Die Preiserhöhungen sind jedoch nur zulässig, wenn zwischen dem Vertragsschluss und dem Beginn der Reise ein Zeitraum von mehr als vier Monaten liegt.

2. Der Reisepreis darf nur in dem Umfang erhöht werden, der der betragsmäßigen Erhöhung der Kosten der Reise durch die Erhöhung der in Absatz 1 genannten Preisbestandteile seit Abschluss des Reisevertrages entspricht. Soweit einschlägige Kostenerhöhungen die Reisetilnehmer in ihrer Gesamtheit betreffen, werden solche zunächst auf die einzelnen Reisetilnehmer aufgeteilt. Je nachdem, welche Berechnung für den Reisetilnehmer günstiger ist, wird entweder die ursprünglich kalkulierte Durchschnittsteilnehmerzahl oder die konkret erwartete Teilnehmerzahl zu Grunde gelegt. TSA-Reisen ist verpflichtet, dem Reisetilnehmer auf Anforderung entsprechende Belege und Nachweise zu übermitteln.

3. TSA-Reisen hat dem Reisetilnehmer eine etwaige Preiserhöhung unverzüglich nach Kenntnis des Änderungsgrundes, jedoch spätestens bis zum 21. Tag vor Reisebeginn, mitzuteilen.

4. Erhöht sich der Reisepreis um mehr als 5 %, so ist der Reisetilnehmer berechtigt, ohne Zahlung einer Entschädigung vom Vertrag zurückzutreten. Der Reisetilnehmer kann stattdessen die Teilnahme an einer mindestens gleichwertigen anderen Reise aus dem Angebot von TSA-Reisen verlangen, sofern TSA-Reisen in der Lage ist, diese ohne Mehrpreis für den Reisetilnehmer aus seinem Angebot anzubieten. Der Rücktritt oder das Verlangen einer Ersatzreise müssen unverzüglich gegenüber TSA-Reisen oder dem buchenden Reisebüro erklärt werden.

## VII. Rücktritt des Reisenden vor Reisebeginn, Umbuchung

1. Bei Rücktritt des Reisetilnehmers vom Reisevertrag vor Reiseantritt (Storno) kann TSA-Reisen an Stelle der konkreten Berechnung der Rücktrittsentschädigung folgende pauschalierte Rücktrittsentschädigung wählen. Alle Angaben pro Person. :

### A. Flugpauschalreisen mit Linienflug, kombinierte Flug- und Bahnreisen (Transsibirische Eisenbahn und andere Bahnreisen) :

.....	bis inkl. 46. Tag vor Reisebeginn	30 %
ab 45.	bis inkl. 22. Tag vor Reisebeginn	40 %
ab 21.	bis inkl. 15. Tag vor Reisebeginn	50 %
ab 14.	bis inkl. 9. Tag vor Reisebeginn	60 %
ab 8.	bis inkl. 3. Tag vor Reisebeginn	80 %

ab dem 2. Tag vor Reiseantritt oder bei Nichtantritt der Reise 90 %

### B. Flusskreuzfahrt an Bord der RV Pandaw 1947 in Myanmar

Bei Buchung ist eine Anzahlung auf die Schiffspassage in Höhe von 80 % des gesamten Kreuzfahrtpreises zu leisten. Der Anzahlungsbetrag ist bei Rücktritt von der Reise nicht erstattbar.

2. Die Rücktrittsentschädigung berechnet sich aus dem Endreisepreis je angemeldetem Reisetilnehmer. Als Stichtag für die Berechnung der Frist gilt der Eingang der Rücktrittserklärung. Die pauschalierte Rücktrittsentschädigung ist unter Berücksichtigung der gewöhnlich ersparten Aufwendungen und des durch anderweitige Verwendung der Reiseleistungen gewöhnlich möglichen Erwerbes ermittelt worden. Dem Reisetilnehmer bleibt es unbenommen, dem Reiseveranstalter nachzuweisen, dass ihm kein oder ein wesentlich geringerer Schaden entstanden ist, als die von ihm geforderte Pauschale.

3. Umbuchungen von Reisetilnehmern, Reiseziel, Unterkunft, Beförderung oder Tarifart sind grundsätzlich nur durch Rücktritt vom Reisevertrag (Storno) zu den in Absatz 1 genannten Bedingungen (Rücktrittsentschädigung) und nachfolgender Neuanmeldung möglich. Voraussetzung jeder Umbuchung ist die Verfügbarkeit der Leistung. Ändert sich bei Reisen mit Linienflug lediglich der Abreiseort, werden bis zum 36. Tag vor Reisebeginn an Stelle der pauschalierten Rücktrittsentschädigungen gemäß Absatz 1 neben dem neu berechneten Reisepreis zusätzlich nur 35,- EUR in Rechnung gestellt.

## VIII. Rücktritt / Kündigung d. Reisevertrages wegen besonderer Umstände

1. Wird die Reise durch höhere Gewalt, die bei Vertragsschluss nicht voraussehbar war, erheblich erschwert, gefährdet oder beeinträchtigt, so können sowohl der Reisetilnehmer als auch TSA-Reisen den Reisevertrag kündigen. Der Reisetilnehmer hat seine Kündigung an TSA-Reisen zu richten. TSA-Reisen kann die Kündigung auch durch seine Reiseleiter oder örtlichen Vertreter dem Reisetilnehmer gegenüber erklären lassen; diese sind zur Erklärung der Kündigung bevollmächtigt. TSA-Reisen hat die Kündigung unverzüglich nach Kenntniserlangung der Gründe, die zur Kündigung wegen höherer Gewalt berechtigen, zu erklären. Die gegenseitigen Rechte und Pflichten im Falle der Kündigung ergeben sich aus dem

Reisevertragsgesetz (siehe Ziffer XXIII. dieser Reisebedingungen).

2. Ist in der Reiseausschreibung oder in sonstigen Unterlagen, die Vertragsinhalt geworden sind, eine Mindestteilnehmerzahl festgelegt, so kann TSA-Reisen bis 21 Tage vor Reiseantritt vom Reisevertrag zurücktreten, falls die Mindestteilnehmerzahl nicht erreicht wird. Die bei der Reise festgelegte Mindestteilnehmerzahl gilt auch für zusätzlich buchbare Ausflüge.

3. TSA-Reisen kann aus wichtigem Grund vor Reiseantritt und auch während der Reise jederzeit den Reisevertrag unter Beachtung der Bestimmungen des § 643 Bürgerliches Gesetzbuch (BGB) kündigen. Reiseleiter oder örtliche Vertreter von TSA-Reisen sind zur Erklärung der Kündigung bevollmächtigt. Ein wichtiger Grund kann insbesondere gegeben sein, wenn der Reisetilnehmer den vorher bekannt gegebenen besonderen Reiseanforderungen nicht genügt oder wenn der Reisetilnehmer durch sein Verhalten den Reiseablauf nachhaltig stört oder gefährdet und dem auch nach Abmahnung nicht abgeholfen wird oder abgeholfen werden kann. Im Falle dieser Kündigung behält TSA-Reisen grundsätzlich den Anspruch auf den Reisepreis, muss sich jedoch den Wert der ersparten Aufwendungen sowie diejenigen Vorteile anrechnen lassen, die aus einer anderweitigen Verwendung der nicht in Anspruch genommenen Leistungen erlangt werden einschließlich der TSA-Reisen von den Leistungsträgern gutgebrachten Beträge.

4. Falls TSA-Reisen in einem der oben geregelten Fälle vor Reiseantritt den Reisevertrag kündigt oder vom Reisevertrag zurücktritt, kann der Reisetilnehmer stattdessen die Teilnahme an einer anderen Reise aus dem Angebot von TSA-Reisen verlangen, sofern TSA-Reisen in der Lage ist, diese ohne Mehrpreis für den Reisetilnehmer aus seinem Angebot anzubieten. Im Falle eines in der Person des Reisetilnehmers liegenden wichtigen Grundes kann TSA-Reisen das Angebot einer solchen Ersatzreise ablehnen.

## IX. Wechsel in der Person des Reisetilnehmers

1. Bis zum Reisebeginn kann der Reisetilnehmer gemäß § 651 b BGB verlangen, dass statt seiner ein Dritter an der Reise teilnimmt. TSA-Reisen kann der Teilnahme des Dritten widersprechen, wenn dieser den besonderen Reiseanforderungen nicht genügt oder seiner Teilnahme gesetzliche Vorschriften oder behördliche Anordnungen entgegenstehen.

2. Für den Reisepreis und die durch den Wechsel in der Person des Reisetilnehmers entstehenden Mehrkosten haften ursprünglicher und neuer Reisetilnehmer gemäß § 651 b BGB als Gesamtschuldner.

## X. Versicherungen

1. TSA-Reisen empfiehlt Abschluss einer Reiserücktrittskosten- sowie Reise-Krankenversicherung, Soforthilfe-Versicherung sowie eine Reisegepäckversicherung. Eine Reisegepäckversicherung empfiehlt sich insbesondere auch im Hinblick auf die in Ziffer XIII. dieser Reisebedingungen vereinbarten Haftungsausschlüsse und -beschränkungen von TSA-Reisen. Angebote und Informationen zu den genannten Versicherungen erhalten Sie von TSA-Reisen.

## XI. Saisonzeiten, Hotelkategorien, Preise

Die von TSA-Reisen festgelegten Saisonzeiten können von denen der Reiseziele oder anderer Reisekataloge abweichen. Sie werden im Wesentlichen durch die Auslastung der einzelnen Reise bestimmt. Die Preisgruppen und Hotelkategorien sind, sofern keine offizielle Kategorisierung besteht, von TSA-Reisen festgelegt und nicht unbedingt mit den Kategorien in Ortsprospekten, Hotelführern und anderen Reiseprospekten gleichlaufend. Ebenso beinhalten die Preise der Verlängerungswochen auch Flugausgleichszuschläge und sonstige anteilige Kosten.

## XII. Vertragspflichten von TSA-Reisen

TSA-Reisen hat seine Leistungen mit der Sorgfaltspflicht eines ordentlichen Kaufmannes zu erbringen. TSA-Reisen schuldet dem Reisetilnehmer insbesondere

1. die gewissenhafte Vorbereitung der Reise;
2. die sorgfältige Auswahl und Überwachung der Leistungsträger;
3. die Richtigkeit der Leistungsbeschreibungen;
4. die ordnungsgemäße Erbringung der vertraglich vereinbarten Reiseleistungen, sofern TSA-Reisen selbst Reiseveranstalter oder Leistungsbringer im eigenen Namen ist. Für den Fall, dass TSA-Reisen lediglich Vermittler von Reiseleistungen ist, wird auf Ziffer XIV. der Reisebedingungen verwiesen.

## XIII. Haftung von TSA-Reisen

1. Gelten für eine von einem Leistungsträger zu erbringende Leistung internationale Abkommen (z. B. Montrealer Übereinkommen bei Flugbeförderung, COTIF bei Bahnbeförderung) oder auf solchen beruhende gesetzliche Vorschriften (z. B. §§ 664 ff. HGB i.V.m.d.

2. Seerechtsänderungsgesetz bei Schiffsreisen und Kreuzfahrten), nach denen ein Anspruch auf Schadensersatz nur unter bestimmten Voraussetzungen oder Beschränkungen geltend gemacht werden kann oder unter bestimmten Voraussetzungen ausgeschlossen ist, so kann sich TSA-Reisen gegenüber dem Reisetilnehmer hierauf ebenfalls berufen.

3. Die vertragliche Haftung von TSA-Reisen gegenüber dem Reisetilnehmer für Schäden aus dem Reisevertrag, die nicht Körperschäden sind, ist auf den dreifachen Reisepreis beschränkt, soweit a) ein Schaden weder grob fahrlässig noch vorsätzlich herbeigeführt wird, oder b) TSA-Reisen für einen dem Reisetilnehmer entstehenden Schaden allein wegen eines Verschuldens eines Leistungsträgers verantwortlich ist.

4. Die Haftung von TSA-Reisen gegenüber dem Reisetilnehmer auf Schadensersatz aus unerlaubter Handlung wird, soweit sie nicht auf Vorsatz oder grober Fahrlässigkeit beruht, für Sachschäden je Reisetilnehmer und Reise auf den dreifachen Reisepreis beschränkt. Die zur Verfügung stehen

## Reisebedingungen Fortsetzung

de Haftungssumme beträgt jedoch mindestens 4.100,- EUR.

5. Ergibt sich aus rechtlichen Regelungen jedoch zwingend ein weitergehender Anspruch des Reisenden gegenüber TSA-Reisen, so bleiben diese Ansprüche von der vorstehenden Haftungsbegrenzung unberührt.

### XIV. Haftung bei Vermittlung fremder Leistungen

1. Ist TSA-Reisen lediglich Vermittler fremder Leistungen (siehe Ziffer II. Abs. 3 dieser Reisebedingungen), so haftet TSA-Reisen nur für die ordnungsgemäße Vermittlung der Leistung und nicht für die Leistungserbringung selbst.

2. Angaben über vermittelte Leistungen fremder Vertragspartner beruhen ausschließlich auf deren Angaben TSA-Reisen gegenüber; sie stellen keine eigene Zusicherung von TSA-Reisen gegenüber dem Reiseteilnehmer dar.

### XV. Gewährleistung

1. Wird die Reise nicht vertragsgemäß erbracht, so kann der Reiseteilnehmer Abhilfe verlangen. TSA-Reisen kann die Abhilfe verweigern, wenn sie einen unverhältnismäßigen Aufwand erfordert. TSA-Reisen kann auch in der Weise Abhilfe schaffen, dass eine gleich- oder höherwertige Ersatzleistung erbracht wird. Der Reiseteilnehmer kann die Ersatzleistung ablehnen, wenn die Annahme ihm nicht zuzumuten ist.

2. Für die Dauer einer nicht vertragsgemäßen Erbringung der Reiseleistung durch TSA-Reisen kann der Reiseteilnehmer eine entsprechende Herabsetzung des Reisepreises (Minderung) verlangen. Der Reisepreis ist in dem Verhältnis herabzusetzen, in welchem zur Zeit der Buchung der Wert der Reise in mangelfreiem Zustand zu dem wirklichen Wert gestanden haben würde. Anspruch auf Minderung besteht nicht, soweit es der Reiseteilnehmer schuldhaft unterlässt, den Mangel anzuzeigen.

3. Wird die Reise infolge eines Mangels erheblich beeinträchtigt und leistet TSA-Reisen innerhalb einer angemessenen Frist keine Abhilfe, so kann der Reisende im Rahmen der gesetzlichen Bestimmungen den Reisevertrag, in seinem eigenen Interesse und aus Beweissicherungsgründen zweckmäßig durch schriftliche Erklärung, kündigen. Dasselbe gilt, wenn dem Reisenden die Reise infolge eines Mangels, aus wichtigem, TSA-Reisen erkennbarem Grund, nicht zuzumuten ist. Der Bestimmung einer Frist für die Abhilfe bedarf es nur dann nicht, wenn Abhilfe unmöglich ist oder von TSA-Reisen verweigert wird oder wenn die sofortige Kündigung des Vertrages durch ein besonderes Interesse des Reiseteilnehmers gerechtfertigt wird. Der Reiseteilnehmer schuldet TSA-Reisen den auf die in Anspruch genommenen Leistungen entfallenden Teil des Reisepreises, sofern diese Leistungen für ihn von Interesse waren.

4. Sofern TSA-Reisen einen Umstand zu vertreten hat, der zu einem Mangel der Reise führt, kann der Reiseteilnehmer Schadensersatz verlangen. Ein Recht des Reiseteilnehmers auf Minderung des Reisepreises oder auf Kündigung des Reisevertrages bleibt von der Geltendmachung des Schadensersatzes unberührt. Auf die gesetzlichen Folgen des mitwirkenden Verschuldens (Mitverschulden) des Reisenden bei Entstehung des Schadens, bei der Unterlassung des Reiseteilnehmers, TSA-Reisen auf die Gefahr eines ungewöhnlich hohen Schadens aufmerksam zu machen, oder Unterlassung des Reiseteilnehmers, den Schaden abzuwenden und zu mindern, wird ergänzend hingewiesen (§ 254 BGB).

### XVI. Mängelanzeigen, Abhilfeverlangen

Mängelanzeigen und Abhilfeverlangen sind an die Reiseleitung oder die Vertretung von TSA-Reisen im Reisegebiet zu richten, die in den Reiseunterlagen bezeichnet sind. Reiseleitungen bzw. Vertretungen sind beauftragt, für Abhilfe zu sorgen, sofern dies möglich und erforderlich ist. Sie sind jedoch nicht befugt, Ansprüche mit Wirkung gegen TSA-Reisen anzuerkennen.

### XVII. Verlust und Beschädigung von Reisegepäck

Bei Reisegepäck sind zusätzlich zu den nach Ziffer XV., XVI. und XIX. dieser Reisebedingungen erforderlichen Erklärungen Verlust oder Beschädigungen unverzüglich dem Beförderungsunternehmen anzuzeigen. Dieses ist zur Ausstellung einer schriftlichen Bestätigung verpflichtet (bei Flugbeförderung international als Lost Report bezeichnet). Ohne eine solche rechtzeitige Anzeige besteht die Gefahr eines Anspruchsverlustes, da internationale Abkommen und gesetzliche Bestimmungen, zum Beispiel für Flug- und Seegepäck, Ausschlussfristen enthalten.

### XVIII. Einreise-, Pass-, Visa-, Zoll-, Devisen- und Gesundheitsbestimmungen

1. Die Bekanntgabe der obigen Bestimmungen, wie auch der Fristen zur Erlangung dieser Dokumente, vor der Buchung einer Reise oder einer Reiseleistung dem Reisenden gegenüber, bezieht sich auf den Stand zum Zeitpunkt der Buchung. Unterstellt wird dabei, dass der Reisende Staatsbürger des Staates ist, in dem die Reise gebucht wird, es sei denn, dass die Zugehörigkeit zu einem anderen Staat erkennbar ist. In der Person des Reisenden begründete persönliche Umstände können nicht berücksichtigt werden, soweit sie der Reisende nicht ausdrücklich bei der Buchung mitgeteilt hat.

2. Es wird ausdrücklich darauf hingewiesen, dass jederzeit die Möglichkeit einer Änderung dieser Bestimmungen durch die staatlichen Behörden besteht. TSA-Reisen wird sich im Rahmen seiner Möglichkeiten bemühen, den Reiseteilnehmer von etwaigen Änderungen zu unterrichten. Dem Reiseteilnehmer wird jedoch nahe gelegt, selbst die Nachrichtenmedien bzw. Reisehinweise des Auswärtigen Amtes wegen plötzlich auftretender Änderungen der Bestimmungen in seinem Reiseland zu verfolgen, um sich frühzeitig auf die geänderten Umstände einstellen zu können.

3. Der Reiseteilnehmer sollte sich rechtzeitig über Infektions- und Impfschutz sowie andere Prophylaxe-Maßnahmen, auch bezüglich des

Thrombose-Risikos bei Langstreckenflügen, informieren und gegebenenfalls ärztlichen Rat einholen. Allgemeine Informationen geben insbesondere Gesundheitsämter, reisemedizinisch erfahrene Ärzte, Tropenmediziner, reisemedizinische Informationsdienste oder die Bundeszentrale für gesundheitliche Aufklärung.

4. Sollten sich für den Reiseteilnehmer wegen der genannten Vorschriften und Empfehlungen Schwierigkeiten ergeben, die seine Teilnahme an der Reise verhindern oder beeinträchtigen, so ist er deshalb nicht zum kostenfreien Rücktritt vom Reisevertrag berechtigt. Voraussetzung ist, dass TSA-Reisen seinerseits zur Leistungserbringung in der Lage und bereit ist und die genannten Schwierigkeiten von TSA-Reisen nicht zu vertreten sind.

5. Soweit TSA-Reisen gemäß der Reiseausschreibung die Besorgung von Visa bzw. ähnlichen Reisedokumenten übernimmt, erfolgt diese Besorgung im Auftrag des Reisenden (Geschäftsbesorgung). Die Erteilung von Visa und/oder ähnlichen Reisedokumenten durch die zuständigen nationalen oder ausländischen Behörden ist nicht Bestandteil der Leistungsverpflichtungen von TSA-Reisen aus dem Reisevertrag.

### XIX. Anspruchstellung, Ausschlussfrist, Verjährung

1. Vertragliche Ansprüche wegen nicht vertragsgemäßer Erbringung von Reiseleistungen müssen vom Reiseteilnehmer innerhalb eines Monats nach der vertraglich vorgesehenen Beendigung der Reise gegenüber TSA-Reisen unter der am Ende dieser Allgemeinen Reisebedingungen genannten Adresse geltend gemacht werden. Diese Frist gilt auch für vertragliche Ansprüche des Reiseteilnehmers auf Grund Kündigung des Reisevertrages wegen Mangels oder bei Höherer Gewalt. Für die Fristwahrung ist das Datum des Zugangs der Reklamation maßgebend. Nach Ablauf der Frist kann der Reisende Ansprüche nur geltend machen, wenn er ohne Verschulden an der Einhaltung der Frist gehindert worden ist. Reiseleitungen bzw. Vertretungen von TSA-Reisen im Reisegebiet sind nicht befugt oder bevollmächtigt, Ansprüche, insbesondere Anspr. auf Minderung des Reisepreises oder auf Schadensersatz, mit Wirkung für TSA-Reisen anzuerkennen.

2. Die in Absatz 1 bezeichneten Ansprüche des Reiseteilnehmers verjähren in einem Jahr. Die Verjährung beginnt mit dem Tage, an dem die Reise dem Verträge nach enden sollte. Schweben Verhandlungen über den Anspruch oder die den Anspruch begründenden Umstände, so ist die Verjährung gehemmt, bis TSA-Reisen oder der Reiseteilnehmer die Fortsetzung der Verhandlungen verweigern. Die Verjährung tritt frühestens drei Monate nach dem Ende der Hemmung ein.

### XX. Abtretungsverbot

Jegliche Abtretung von Ansprüchen des Reiseteilnehmers gegen TSA-Reisen ist ausgeschlossen. Das Abtretungsverbot betrifft sämtliche Ansprüche aus dem Reisevertrag und im Zusammenhang damit sowie Ansprüche aus unerlaubter Handlung und ungerechtfertigter Bereicherung. Ebenso ist die gerichtliche Geltendmachung der vorbezeichneten Ansprüche des Reiseteilnehmers durch Dritte im eigenen Namen unzulässig.

### XXI. Gerichtsstand

Für den Fall, dass der Reiseteilnehmer nach Vertragsschluss seinen Wohnsitz oder gewöhnlichen Aufenthaltsort in das Ausland verlegt oder dieser im Zeitpunkt der Klageerhebung unbekannt ist, wird für Ansprüche von TSA-Reisen gegen den Reiseteilnehmer der Gerichtsstand Erlangen vereinbart.

### XXII. Gültigkeit der Leistungsbeschreibung

Änderungen sind möglich und bleiben bis Vertragsschluss vorbehalten. Maßgebend hinsichtlich der Termine, Abflug- und Reisezeiten etc. ist daher allein der Inhalt der Bestätigung in Verbindung mit der Buchung und sonstigen wirksam getroffenen Abreden.

### XXIII. Sonstiges

Die Unwirksamkeit einzelner Bestimmungen des Reisevertrages einschließlich dieser Reisebedingungen hat nicht die Unwirksamkeit des gesamten Reisevertrages zur Folge. Ergänzend gelten insbesondere die Bestimmungen des Reisevertragsgesetzes des Bürgerlichen Gesetzbuches (BGB) §§ 651 ff, soweit TSA-Reisen als Reiseveranstalter tätig wird.

### Reiseveranstalter ist:

T S A - Reisen  
Travel Service Asia Reisen e.K.  
Inh. Hans-Michael Linnekuhl  
Nelkenweg 5  
D-91093 Heßdorf-Niederlindach  
Telefon: 09135-736078-0  
Fax: 09135-736078-11  
E-mail: info@tsa-reisen.de  
Internet: www.tsa-reisen.de





**T S A - Reisen**

Travel Service Asia Reisen e.K.  
Inh. Hans-Michael Linnekuhl  
Nelkenweg 5  
D-91093 Heßdorf-Niederlindach

Telefon: 09135-736078-0  
Fax: 09135-736078-11  
E-mail: [info@tsa-reisen.de](mailto:info@tsa-reisen.de)  
Internet: [www.tsa-reisen.de](http://www.tsa-reisen.de)